



CBT 35 Battery Tensioner

cordstrap

Product and Safety Instructions

DE	Produkt- und Sicherheitshinweise	TR	Ürün ve Güvenlik Talimatları
EN	Product and Safety Instructions	TH	คำแนะนำผลิตภัณฑ์ และคำแนะนำด้านความปลอดภัย
FR	Informations produit et consignes de sécurité	KO	제품 및 안전 지침
ES	Instrucciones sobre seguridad y producto	MS	Produk dan Panduan Keselamatan
PT	Instruções do Produto e de Segurança	HU	A termékre és biztonságos használatára vonatkozó utasítások
IT	Istruzioni sul prodotto e sulla sicurezza	DK	Produkt- og sikkerhedsvejledning
NL	Product- en veiligheidsinstructies	UAE	تعليمات استخدام المنتج والسلامة
SE	Produkt- och säkerhetsanvisningar	JP	製品を安全にお使いいただくために
PL	Instrukcje produktu i bezpieczeństwa		
CZ	Produktové a bezpečnostní pokyny		



Operational Manual

V2015.10

Contents

	Page		Page
Technical Specifications	04 - 05	Safety Instructions	
Usage Instructions	06 - 07	Deutsch	08 - 10
		English	11 - 13
		Français	14 - 16
		Español	17 - 19
		Português	20 - 22
		Italiano	23 - 26
		Nederlands	27 - 30
		Svensk	31 - 33
		Polski	34 - 37
		Česky	38 - 40
		Türkçe	41 - 43
		ไทย	44 - 46
		한국어	47 - 49
		Melayu	50 - 53
		Magyar	54 - 57
		Dansk	58 - 61
		العربية	62 - 64
		日本語	65 - 68



WARNING: To reduce the risk of injury, user must read instruction manual.

CBT 35 Battery Tensioner Technical Specifications	
Usage Specifications	
Suitable for strap types	Cordstrap Polyester Compostite Strapping
Suitable for strap widths	19 - 32 mm / 3/4" - 1.1/4"
Suitable for strap thickness	0,85 - 1,45 mm / 0.03" - 0.06"
Product Specifications	
Force	
Tensioning Force	350 - 800 daN / 790 - 1800 lbf
Adjustable Tension	Yes
Number of Tension Settings	10
Speed	
Tensioning Speed	100 mm/s - 3.15/16 "/s
Reverse Mode	Yes
Power Supply	
Battery Type	Bosch Lithium-ion Battery
Charging Time	30 min (EU), 60 min (US)
Battery Voltage	18 V, 4 amp
Batter Life Indicator	Yes
Cycles per Battery	> 200
Charger Type	Bosch Charger
Charger Voltage	220 - 240 V / 120 V
Weight Including Battery	4 kg / 8.8 lbs
Noise	
Sound pressure level Lp	73,0 dB(A)
Sound power level Lw	84,0 dB(A)
Uncertainty factor KWA	3 dB(A)
Vibration	
Vibration emission value ah	< 2,5 m/s2
Uncertainty K	1,5 m/s2

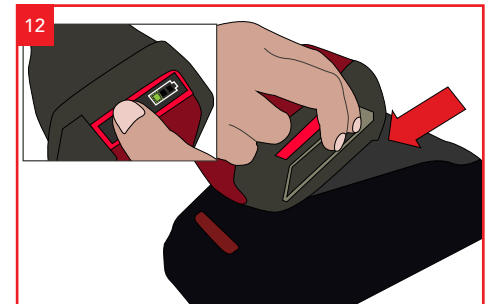
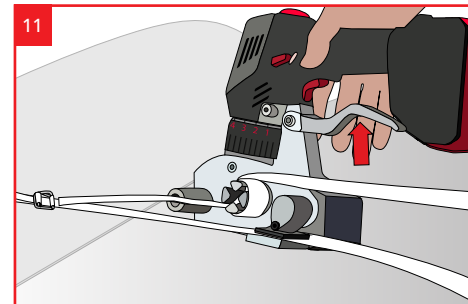
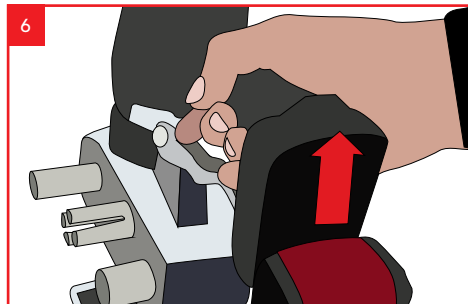
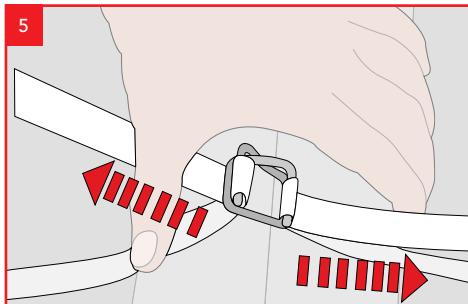
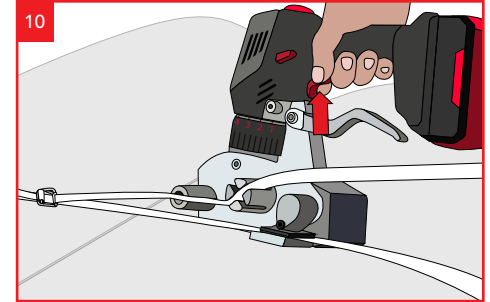
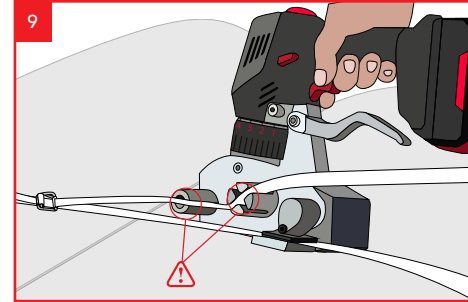
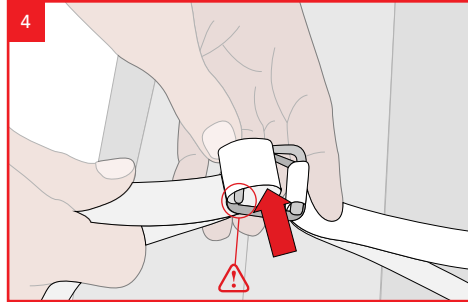
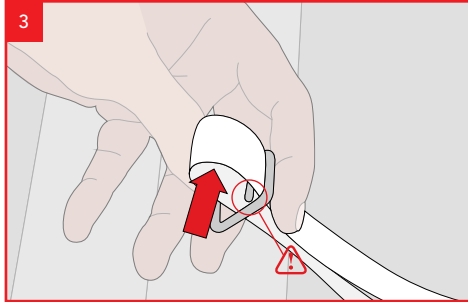
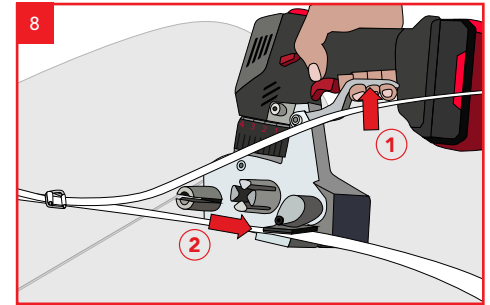
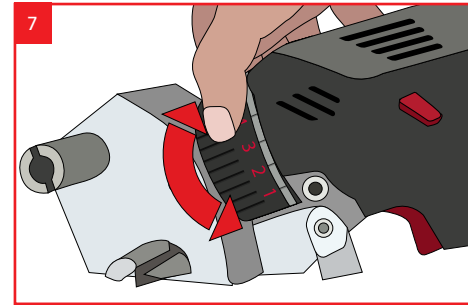
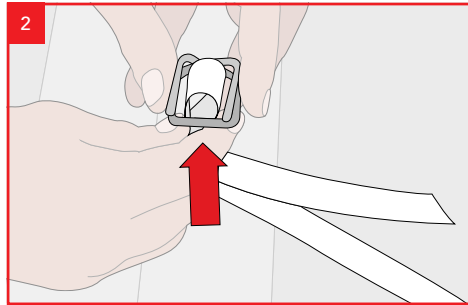
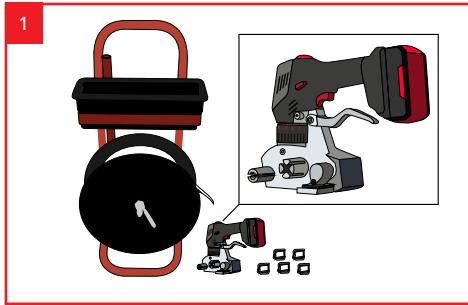
CBT 35 Battery Tensioner Technical Specifications	
Product Specifications	
Dimensions	7 cm - 10.5/8"
Length	11 cm - 4.21/64"
Width	22 cm - 8.21/32"
Height	
Colour	Dark Grey, Silver and Red
Packaging	1 x Tensioner
Included as standard	2 x Batteries
	1 x Charger
	1 x Carry Case
Total packaging weight	7,3 kg / 16.1 lbs
Total packaging dimensions	51 x 45 x 16 cm - 20.5/64 x 1.49/64 x 5/8"
Clutch Setting Indication	
Cordstrap Composite Strapping Type	Clutch Setting Indications*
CC65, CC65 UF	1
CC 65, CC65 UF	2
CC65, CC65 UF, CC85/4	3
CC85/4, CC69, CC85, CC85 UF	4
CC85/4, CC69, CC85, CC85 UF	5
CC69, CC85, CC85 UF, CC86, CC86 UF	6
CC86, CC86 UF	7
CC86, CC86 UF, CC89, CC89 UF,	8
CC105, CC105 UF, CC105/6, CC105/6UF	9
CC105, CC105 UF, CC105/6, CC105/6 UF	10 +
*Final setting is dependent on application type and strap/buckle combination used. Adapt the clutch setting if applicable. WARNING: Stop tensioning when buckle is closed.	

Usage Instructions

DE Bedienungsanleitung
 FR Conseils d'utilisation
 ES Instrucciones de uso
 PT Instruções de Uso
 IT Istruzioni per l'uso
 NL Product- en veiligheidsinstructies

SE Användaravsningar
 PL Instrukcje obsługi
 CZ Pokyny k používání
 TR Kullanım Talimatları
 TH คำแนะนำการใช้งาน
 KO 안전 지침

MS Panduan Penggunaan
 HU Használati utasítások
 DK Brugsanvisning
 UAE تعليمات الاستخدام
 JP 使用方法



Deutsch

Allgemeine Sicherheitshinweise für Elektrowerkzeuge

⚠️ WARNING

Lesen Sie alle Sicherheitshinweise und Anweisungen.

Versäumnisse bei der Einhaltung der Sicherheitshinweise und Anweisungen können elektrischen Schlag, Brand und/oder schwere Verletzungen verursachen.

Bewahren Sie alle Sicherheitshinweise und Anweisungen für die Zukunft auf.

Der in den Sicherheitshinweisen verwendete Begriff „Elektrowerkzeug“ bezieht sich auf netzbetriebene Elektrowerkzeuge (mit Netzkabel) und auf akkubetriebene Elektrowerkzeuge (ohne Netzkabel).

Arbeitsplatzsicherheit

Halten Sie Ihren Arbeitsbereich sauber und gut beleuchtet. Unordnung oder unbeleuchtete Arbeitsbereiche können zu Unfällen führen.

Arbeiten Sie mit dem Elektrowerkzeug nicht in explosionsgefährdeter Umgebung, in der sich brennbare Flüssigkeiten, Gase oder Stäube befinden. Elektrowerkzeuge erzeugen Funken, die den Staub oder die Dämpfe entzünden können.

Halten Sie Kinder und andere Personen während der Benutzung des Elektrowerkzeugs fern. Bei Ablenkung können Sie die Kontrolle über das Gerät verlieren.

Elektrische Sicherheit

Der Anschlussstecker des Elektrowerkzeuges muss in die Steckdose passen. Der Stecker darf in keiner Weise verändert werden. Verwenden Sie keine Adapterstecker gemeinsam mit schutzgeerdeten Elektrowerkzeugen.

Unveränderte Stecker und passende Steckdosen verringern das Risiko eines elektrischen Schlages. Vermeiden Sie Körperkontakt mit geerdeten Oberflächen wie von Rohren, Heizungen, Herden und Kühlschränken.

Es besteht ein erhöhtes Risiko durch elektrischen Schlag, wenn Ihr Körper geerdet ist.

Halten Sie Elektrowerkzeuge von Regen oder Nässe fern. Das Eindringen von Wasser in ein Elektrowerkzeug erhöht das Risiko eines elektrischen Schlages.

Zweckentfremden Sie das Kabel nicht, um das Elektrowerkzeug zu tragen, aufzuhängen oder um den Stecker aus der Steckdose zu ziehen. Halten Sie das Kabel fern von Hitze, Öl, scharfen Kanten oder sich bewegenden Geräteteilen. Beschädigte oder verwickelte Kabel erhöhen das Risiko eines elektrischen Schlages.

Wenn Sie mit einem Elektrowerkzeug im Freien arbeiten, verwenden Sie nur Verlängerungskabel, die auch für den Außenbereich geeignet sind. Die Anwendung eines für den Außenbereich geeigneten Verlängerungskabels verringert das Risiko eines elektrischen Schlages. Wenn der Betrieb des Elektrowerkzeuges in feuchter Umgebung nicht vermeidbar ist, verwenden Sie einen Fehlerstromschutzschalter. Der Einsatz eines Fehlerstromschutzschalters vermindert das Risiko eines elektrischen Schlages.

Sicherheit von Personen

Seien Sie aufmerksam, achten Sie darauf, was Sie tun, und gehen Sie mit Vernunft an die Arbeit mit einem Elektrowerkzeug. Benutzen Sie kein Elektrowerkzeug, wenn Sie müde sind oder unter dem Einfluss von Drogen, Alkohol oder Medikamenten stehen. Ein Moment der Unachtsamkeit beim Gebrauch des Elektrowerkzeuges kann zu ernsthaften Verletzungen führen.

Tragen Sie persönliche Schutzausrüstung und immer eine Schutzbrille. Das Tragen persönlicher Schutzausrüstung, wie Staubmaske, rutschfeste Sicherheitsschuhe, Schutzhelm oder Gehörschutz, je nach Art und Einsatz des Elektrowerkzeuges, verringert das Risiko von Verletzungen.

Vermeiden Sie eine unbeabsichtigte Inbetriebnahme. Vergewissern Sie sich, dass das Elektrowerkzeug ausgeschaltet ist, bevor Sie es an die Stromversorgung und/oder den Akku anschließen, es aufnehmen oder tragen. Wenn Sie beim Tragen des Elektrowerkzeuges den Finger am Schalter haben oder das Gerät eingeschaltet an die Stromversorgung anschließen, kann dies zu Unfällen führen.

Entfernen Sie Einstellwerkzeuge oder Schraubenschlüssel, bevor Sie das Elektrowerkzeug einschalten.

Ein Werkzeug oder Schlüssel, der sich in einem drehenden Geräteteil befindet, kann zu Verletzungen führen.

Vermeiden Sie eine abnormale Körperhaltung. Sorgen Sie für einen sicheren Stand und halten Sie jederzeit das Gleichgewicht. Dadurch können Sie das Elektrowerkzeug in unerwarteten Situationen besser kontrollieren.

Tragen Sie geeignete Kleidung. Tragen Sie keine weite Kleidung oder Schmuck. Halten Sie Haare, Kleidung und Handschuhe fern von sich bewegenden Teilen. Lockere Kleidung, Schmuck oder lange Haare können von sich bewegenden Teilen erfasst werden.

Wenn Staubabsaug- und -auffangeinrichtungen montiert werden können, vergewissern Sie sich, dass diese angeschlossen sind und richtig verwendet werden.

Verwendung einer Staubabsaugung kann Gefährdungen durch Staub verringern.

Verwendung und Behandlung des Elektrowerkzeuges

Überlasten Sie das Gerät nicht. Verwenden Sie für Ihre Arbeit das dafür bestimmte Elektrowerkzeug. Mit dem passenden Elektrowerkzeug arbeiten Sie besser und sicherer im angegebenen Leistungsbereich. Benutzen Sie kein Elektrowerkzeug, dessen Schalter defekt ist. Ein Elektrowerkzeug, das sich nicht mehr einoder ausschalten lässt, ist gefährlich und muss repariert werden.

Ziehen Sie den Stecker aus der Steckdose und/oder entfernen Sie den Akku, bevor Sie Geräteeinstellungen vornehmen, Zubehörteile wechseln oder das Gerät weglegen. Diese Vorsichtsmaßnahme verhindert den unbeabsichtigten Start des Elektrowerkzeuges. Bewahren Sie unbenutzte Elektrowerkzeuge außerhalb der Reichweite von Kindern auf. Lassen Sie Personen das Gerät nicht benutzen, die mit diesem nicht vertraut sind oder diese Anweisungen nicht gelesen haben. Elektrowerkzeuge sind gefährlich, wenn sie von

unerfahrenen Personen benutzt werden.

Pflegen Sie Elektrowerkzeuge mit Sorgfalt. Kontrollieren Sie, ob bewegliche Teile einwandfrei funktionieren und nicht klemmen, ob Teile gebrochen oder so beschädigt sind, dass die Funktion des Elektrowerkzeuges beeinträchtigt ist. Lassen Sie beschädigte Teile vor dem Einsatz des Gerätes reparieren. Viele Unfälle haben ihre Ursache in schlecht gewarteten Elektrowerkzeugen.

Halten Sie Schneidwerkzeuge scharf und sauber. Sorgfältig gepflegte Schneidwerkzeuge mit scharfen Schneidkanten verklemmen sich weniger und sind leichter zu führen.

Verwenden Sie Elektrowerkzeug, Zubehör, Einsatzwerkzeuge usw. entsprechend diesen Anweisungen. Berücksichtigen Sie dabei die Arbeitsbedingungen und die auszuführende Tätigkeit. Der Gebrauch von Elektrowerkzeugen für andere als die vorgesehenen Anwendungen kann zu gefährlichen Situationen führen.

Verwendung und Behandlung des Akkuwerkzeuges

Laden Sie die Akkus nur mit Ladegeräten auf, die vom Hersteller empfohlen werden. Durch ein Ladegerät, das für eine bestimmte Art von Akku geeignet ist, besteht Brandgefahr, wenn es mit anderen Akkus verwendet wird.

Verwenden Sie nur die dafür vorgesehenen Akkus in den Elektrowerkzeugen. Der Gebrauch von anderen Akkus kann zu Verletzungen und Brandgefahr führen. Halten Sie den nicht benutzten Akku fern von Büroklammern, Münzen, Schlüsseln, Nägeln, Schrauben oder anderen kleinen Metallgegenständen, die eine Überbrückung der Kontakte verursachen könnten. Ein Kurzschluss zwischen den Akkukontakten kann Verbrennungen oder Feuer zur Folge haben.

Bei falscher Anwendung kann Flüssigkeit aus dem Akku austreten. Vermeiden Sie den Kontakt damit. Bei zufälligem Kontakt mit Wasser abspülen. Wenn die Flüssigkeit in die Augen kommt, nehmen Sie zusätzlich ärztliche Hilfe in Anspruch. Austretende Akkufflüssigkeit kann zu Hautreizungen oder Verbrennungen führen.

Service

Lassen Sie Ihr Elektrowerkzeug nur von qualifiziertem Fachpersonal und nur mit Original-Ersatzteilen reparieren. Damit wird sichergestellt, dass die Sicherheit des Elektrowerkzeuges erhalten bleibt. Schützen Sie den Akku vor Hitze, z. B. auch vor dauernder Sonneneinstrahlung, Feuer, Wasser und Feuchtigkeit. Es besteht Explosionsgefahr. Bei Beschädigung und unsachgemäßem Gebrauch des Akkus können Dämpfe austreten. Führen Sie Frischluft zu und suchen Sie bei Beschwerden einen Arzt auf. Die Dämpfe können die Atemwege reizen. Verwenden Sie den Akku nur in Verbindung mit Ihrem Bosch Elektrowerkzeug. Nur so wird der Akku vor gefährlicher Überlastung geschützt. Durch spitze Gegenstände wie z. B. Nagel oder Schraubenzieher oder durch äußere Krafteinwirkung kann der Akku beschädigt werden. Es kann zu einem internen Kurzschluss kommen und der.

Bestimmungsgemäßer Gebrauch

Das Elektrowerkzeug ist zum Umreifen sämtlicher Güter und Verpackungen zu Ladungssicherungszwecken bestimmt. Dazu sollten vorzugsweise Umreifungsmaterialien von Cordstrap verwendet werden.

Konformitätserklärung

Wir erklären in alleiniger Verantwortung, dass das unter „Technische Daten“ beschriebene Produkt allen einschlägigen Bestimmungen der Richtlinien 2009/125/EG (Verordnung 1194/2012), 2011/65/EU, 2014/30/EU, 2006/42/EG einschließlich ihrer Änderungen entspricht und mit folgenden Normen übereinstimmt: EN60745-1, EN60745-2-18. Technische Unterlagen (2006/42/EG) bei:

Cordstrap B.V., Nobelstraat 1, 5807 GA, Oostrum, P.O. Box 5155, 5800 GD, Venray, The Netherlands



Bill McCoy
VP Operations

Wartung und Reinigung

Halten Sie das Elektrowerkzeug und die Lüftungsschlitze sauber, um gut und sicher zu arbeiten. Bei Fragen zur Instandhaltung und zu Reparaturen, wenden Sie sich bitte an Ihre Handelsvertretung vor Ort.

Transport

Die enthaltenen Li-Ionen-Akkus unterliegen den Anforderungen des Gefahrgutrechts. Die Akkus können durch den Benutzer ohne weitere Auflagen auf der Straße transportiert werden. Beim Versand durch Dritte (z.B.: Lufttransport oder Spedition) sind besondere Anforderungen an Verpackung und Kennzeichnung zu beachten. Hier muss bei der Vorbereitung des Versandstückes ein Gefahrgut-Experte hinzugezogen werden. Versenden Sie Akkus nur, wenn das Gehäuse unbeschädigt ist. Kleben Sie offene Kontakte ab und verpacken Sie den Akku so, dass er sich nicht in der Verpackung bewegt. Bitte beachten Sie auch eventuelle weiterführende nationale Vorschriften.

Entsorgung

Elektrowerkzeuge, Akkus, Zubehör und Verpackungen sollen einer umweltgerechten Wiederverwertung zugeführt werden. Werfen Sie Elektrowerkzeuge und Akkus/Batterien nicht in den Hausmüll!

Nur für EU-Länder:

Gemäß der europäischen Richtlinie 2012/19/EU müssen nicht mehr gebrauchsfähige Elektrowerkzeuge und gemäß der europäischen Richtlinie 2006/66/EG müssen defekte oder verbrauchte Akkus/Batterien getrennt gesammelt und einer umweltgerechten Wiederverwertung zugeführt werden.



English

General Power Tool Safety Warnings



Read all safety warnings and all instructions.

Failure to follow the warnings and instructions may result in electric shock, fire and/or serious injury.

Save all warnings and instructions for future reference.

The term “power tool” in the warnings refers to your mains operated (corded) power tool or battery-operated (cordless) power tool.

Work area safety

- Keep work area clean and well lit. Cluttered or dark areas invite accidents.
- Do not operate power tools in explosive atmospheres, such as in the presence of flammable liquids, gases or dust. Power tools create sparks which may ignite the dust or fumes.
- Keep children and bystanders away while operating a power tool. Distractions can cause you to lose control.

Electrical safety

- Power tool plugs must match the outlet. Never modify the plug in any way. Do not use any adapter plugs with earthed (grounded) power tools. Unmodified plugs and matching outlets will reduce risk of electric shock.
- Avoid body contact with earthed or grounded surfaces, such as pipes, radiators, ranges and refrigerators.
- There is an increased risk of electric shock if your body is earthed or grounded.
- Do not expose power tools to rain or wet conditions.
- Water entering a power tool will increase the risk of electric shock.
- Do not abuse the cord. Never use the cord for carrying, pulling or unplugging the power tool. Keep cord away from heat, oil, sharp edges and moving parts. Damaged or entangled cords increase the risk of electric shock.
- When operating a power tool outdoors, use an extension cord suitable for outdoor use. Use of a cord suitable for outdoor use reduces the risk of electric shock.

- If operating a power tool in a damp location is unavoidable, use a residual current device (RCD) protected supply. Use of an RCD reduces the risk of electric shock.


Personal safety

- Stay alert, watch what you are doing and use common sense when operating a power tool. Do not use a power tool while you are tired or under the influence of drugs, alcohol or medication. A moment of inattention while operating power tools may result in serious personal injury.
- Use personal protective equipment. Always wear eye protection. Protective equipment such as dust mask, non-skid safety shoes, hard hat, or hearing protection used for appropriate conditions will reduce personal injuries.
- Prevent unintentional starting. Ensure the switch is in the off-position before connecting to power source and/or battery pack, picking up or carrying the tool.
- Carrying power tools with your finger on the switch or energizing power tools that have the switch on invites accidents.
- Remove any adjusting key or wrench before turning the power tool on. A wrench or a key left attached to a rotating part of the power tool may result in personal injury.
- Do not overreach. Keep proper footing and balance at all times. This enables better control of the power tool in unexpected situations.
- Dress properly. Do not wear loose clothing or jewelry.
- Keep your hair, clothing and gloves away from moving parts. Loose clothes, jewelry or long hair can be caught in moving parts.
- If devices are provided for the connection of dust extraction and collection facilities, ensure these are connected and properly used. Use of dust collection can reduce dust-related hazards.

Power tool use and care

- Do not force the power tool. Use the correct power tool for your application. The correct power tool will do the job better and safer at the rate for which it was designed.
- Do not use the power tool if the switch does not turn it on and off. Any power tool that cannot be controlled with the switch is dangerous and must be repaired.
- Disconnect the plug from the power source and/or the battery pack from the power tool before making any adjustments, changing accessories, or storing power tools. Such preventive safety measures reduce the risk of starting the power tool accidentally.
- Store idle power tools out of the reach of children and do not allow persons unfamiliar with the power tool or these instructions to operate the power tool. Power tools are dangerous in the hands of untrained users.
- Maintain power tools. Check for misalignment or binding of moving parts, breakage of parts and any other condition that may affect the power tool's operation. If damaged, have the power tool repaired before use. Many accidents are caused by poorly maintained power tools.
- Keep cutting tools sharp and clean. Properly maintained cutting tools with sharp cutting edges are less likely to bind and are easier to control.
- Use the power tool, accessories and tool bits etc. in accordance with these instructions, taking into account the working conditions and the work to be performed.
- Use of the power tool for operations different from those intended could result in a hazardous situation.

Battery tool use and care

- Recharge only with the charger specified by the manufacturer.
- A charger that is suitable for one type of battery pack may create a risk of fire when used with another battery pack.
- Use power tools only with specifically designated battery packs. Use of any other battery packs may create a risk of injury and fire.
- When battery pack is not in use, keep it away from other metal objects, like paper clips, coins, keys, nails, screws or other small metal objects, that can make a connection from one terminal to another. Shorting the battery terminals together may cause burns or a fire.
- Under abusive conditions, liquid may be ejected from the battery; avoid contact. If contact accidentally occurs, flush with water. If liquid contacts eyes, additionally seek medical help. Liquid ejected from the battery may cause irritation or burns.
- Protect the battery against heat, e.g., against continuous intense sunlight, fire, water, and moisture.  Danger of explosion.
- In case of damage and improper use of the battery, vapors may be emitted. Ventilate the area and seek medical help in case of complaints. The vapors can irritate the respiratory system.
- Use the battery only in conjunction with your Cordstrap power tool. This measure alone protects the battery against dangerous overload.
- The battery can be damaged by pointed objects such as nails or screwdrivers or by force applied externally. An internal short circuit can occur and the battery can burn, smoke, explode or overheat.

Service

- Have your power tool serviced by a qualified repair person using only identical replacement parts. This will ensure that the safety of the power tool is maintained.

Intended Use

The machine is intended for strapping all kind of goods and packages to be secured as a cargo load. Preferably use Cordstrap strapping materials.

Declaration of Conformity CE

We declare under our sole responsibility that the product described under "Technical Data" is in conformity with all relevant provisions of the directives 2009/125/EC (Regulation 1194/2012), 2011/65/EU, 2014/30/EU, 2006/42/EC including their amendments and complies with the following standards: EN60745-1, EN60745-2-18. Technical file (2006/42/EC) at:

Cordstrap B.V. , Nobelstraat 1, 5807 GA, Oostrum,
P.O. Box 5155, 5800 GD, Venray, The Netherlands



Bill McCoy
VP Operations

Maintenance and repair

- For safe and proper working, always keep the machine and the ventilation slots clean.
- In case of questions on maintenance and repair, please contact your local sales representative.

Transport

The contained lithium-ion batteries are subject to the Dangerous Goods Legislation requirements. The user can transport the batteries by road without further requirements. When being transported by third parties (e.g.: air transport or forwarding agency), special requirements on packaging and labeling must be observed. For preparation of the item being shipped, consulting an expert for hazardous material is required.

Dispatch batteries only when the housing is undamaged. Tape or mask off open contacts and pack up the battery in such a manner that it cannot move around in the packaging. Please also observe possibly more detailed national regulations.

Disposal

The machine, rechargeable batteries, accessories and packaging should be sorted for environmental friendly recycling. Do not dispose of power tools and batteries/rechargeable batteries into household waste!

Only for EC countries:

According to the European Guideline 2012/19/EU, power tools that are no longer usable, and according to the European Guideline 2006/66/EC, defective or used battery packs/batteries, must be collected separately and disposed of in an environmentally correct manner.



Français

Avertissements de sécurité généraux pour l'outil



Lire tous les avertissements de sécurité et toutes les instructions.

Ne pas suivre les avertissements et instructions peut donner lieu à un choc électrique, un incendie et/ou une blessure sérieuse.

Conserver tous les avertissements et toutes les instructions pour pouvoir s'y reporter ultérieurement. Le terme « outil » dans les avertissements fait référence à votre outil électrique alimenté par le secteur (avec cordon d'alimentation) ou votre outil fonctionnant sur batterie (sans cordon d'alimentation).

Sécurité de la zone de travail

Conserver la zone de travail propre et bien éclairée. Les zones en désordre ou sombres sont propices aux accidents.

Ne pas faire fonctionner les outils électriques en atmosphère explosive, par exemple en présence de liquides inflammables, de gaz ou de poussières. Les outils électriques produisent des étincelles qui peuvent enflammer les poussières ou les fumées. Maintenir les enfants et les personnes présentes à l'écart pendant l'utilisation de l'outil. Les distractions peuvent vous faire perdre le contrôle de l'outil.

Sécurité électrique

Il faut que les fiches de l'outil électrique soient adaptées au socle. Ne jamais modifier la fiche de quelque façon que ce soit. Ne pas utiliser d'adaptateurs avec des outils à branchement de terre. Des fiches non modifiées et des socles adaptés réduiront le risque de choc électrique. Éviter tout contact du corps avec des surfaces reliées à la terre telles que les tuyaux, les radiateurs, les cuisinières et les réfrigérateurs. Il existe un risque accru de choc électrique si votre corps est relié à la terre. Ne pas exposer les outils à la pluie ou à des conditions humides. La pénétration d'eau à l'intérieur d'un outil augmentera le risque de choc électrique.

Ne pas maltraiter le cordon. Ne jamais utiliser le cordon pour porter, tirer ou débrancher l'outil. Maintenir le cordon à l'écart de la chaleur, du lubrifiant, des arêtes ou des parties en mouvement. Les cordons endommagés ou emmêlés augmentent le risque de choc électrique.

Lorsqu'on utilise un outil à l'extérieur, utiliser un prolongateur adapté à l'utilisation extérieure. L'utilisation d'un cordon adapté à l'utilisation extérieure réduit le risque de choc électrique. Si l'usage d'un outil dans un emplacement humide est inévitable, utiliser une alimentation protégée par un dispositif à courant différentiel résiduel (RCD). L'usage d'un RCD réduit le risque de choc électrique.

Sécurité des personnes

Rester vigilant, regarder ce que vous êtes en train de faire et faire preuve de bon sens dans l'utilisation de l'outil. Ne pas utiliser un outil lorsque vous êtes fatigué ou sous l'emprise de drogues, d'alcool ou de médicaments. Un moment d'inattention en cours d'utilisation d'un outil peut entraîner des blessures graves des personnes.

Utiliser un équipement de sécurité. Toujours porter une protection pour les yeux. Les équipements de sécurité tels que les masques contre les poussières, les chaussures de sécurité antidérapantes, les casques ou les protections acoustiques utilisés pour les conditions appropriées réduiront les blessures des personnes.

Éviter tout démarrage intempestif. S'assurer que l'interrupteur est en position arrêt avant de brancher l'outil au secteur et/ou au bloc de batteries, de le ramasser ou de le porter. Porter les outils en ayant le doigt sur l'interrupteur ou brancher des outils dont l'interrupteur est en position marche est source d'accidents.

Retirer toute clé de réglage avant de mettre l'outil en marche. Une clé laissée fixée sur une partie tournante de l'outil peut donner lieu à des blessures de personnes.

Ne pas se précipiter. Garder une position et un équilibre adaptés à tout moment. Cela permet un meilleur contrôle de l'outil dans des situations inattendues.

S'habiller de manière adaptée. Ne pas porter de vêtements amples ou de bijoux. Garder les cheveux, les vêtements et les gants à distance des parties en mouvement. Des vêtements amples, des bijoux ou les cheveux longs peuvent être pris dans des parties en mouvement.

Si des dispositifs sont fournis pour le raccordement d'équipements pour l'extraction et la récupération des poussières, s'assurer qu'ils sont connectés et correctement utilisés. Utiliser des collecteurs de poussière peut réduire les risques dus aux poussières.

Utilisation et entretien de l'outil

Ne pas forcer l'outil. Utiliser l'outil adapté à votre application. L'outil adapté réalisera mieux le travail et de manière plus sûre au régime pour lequel il a été construit.

Ne pas utiliser l'outil si l'interrupteur ne permet pas de passer de l'état de marche à arrêt et vice versa. Tout outil qui ne peut pas être commandé par l'interrupteur est dangereux et il faut le faire réparer. Débrancher la fiche de la source d'alimentation en courant et/ou le bloc de batteries de l'outil avant tout réglage, changement d'accessoires ou avant de ranger l'outil. De telles mesures de sécurité préventives réduisent le risque de démarrage accidentel de l'outil. Conserver les outils à l'arrêt hors de la portée des enfants et ne pas permettre à des personnes ne connaissant pas l'outil ou les présentes instructions de le faire fonctionner. Les outils sont dangereux entre les mains d'utilisateurs novices.

Observer la maintenance de l'outil. Vérifier qu'il n'y a pas de mauvais alignement ou de blocage des parties mobiles, des pièces cassées ou toute autre condition pouvant affecter le fonctionnement de l'outil. En cas de dommages, faire réparer l'outil avant de l'utiliser. De nombreux accidents sont dus à des outils mal entretenus.

Garder affûtés et propres les outils permettant de couper. Des outils destinés à couper correctement entretenus avec des pièces coupantes tranchantes sont moins susceptibles de bloquer et sont plus faciles à contrôler.

Utiliser l'outil, les accessoires et les lames etc., conformément à ces instructions, en tenant compte des conditions de travail et du travail à réaliser. L'utilisation de l'outil pour des opérations différentes de celles prévues pourrait donner lieu à des situations dangereuses.

Utilisation des outils fonctionnant sur batteries et précautions d'emploi

Ne recharger qu'avec le chargeur spécifié par le fabricant. Un chargeur qui est adapté à un type de bloc de batteries peut créer un risque de feu lorsqu'il est utilisé avec un autre type de bloc de batteries. N'utiliser les outils qu'avec des blocs de batteries spécifiquement désignés. L'utilisation de tout autre bloc de batteries peut créer un risque de blessure et de feu. Lorsqu'un bloc de batteries n'est pas utilisé, le maintenir à l'écart de tout autre objet métallique, par exemple trombones, pièces de monnaie, clés, clous, vis ou autres objets de petite taille qui peuvent donner lieu à une connexion d'une borne à une autre. Le court-circuitage des bornes d'une batterie entre elles peut causer des brûlures ou un feu. Dans de mauvaises conditions, du liquide peut être éjecté de la batterie ; éviter tout contact. En cas de contact accidentel, nettoyer à l'eau. Si le liquide entre en contact avec les yeux, rechercher en plus une aide médicale. Le liquide éjecté des batteries peut causer des irritations ou des brûlures.

Maintenance et entretien

Faire entretenir l'outil par un réparateur qualifié utilisant uniquement des pièces de rechange identiques. Cela assurera que la sécurité de l'outil est maintenue.

Protéger l'accu de toute source de chaleur, comme p. ex. l'exposition directe au soleil, au feu, à l'eau et à l'humidité. Il y a risque d'explosion.

En cas d'endommagement et d'utilisation non conforme de l'accu, des vapeurs peuvent s'échapper. Ventiler le lieu de travail et, en cas de malaises, consulter un médecin. Les vapeurs peuvent entraîner des irritations des voies respiratoires.

N'utiliser l'accu qu'avec votre outil électroportatif Bosch. Seulement ainsi l'accu est protégé contre une surcharge dangereuse.

Les objets pointus comme un clou ou un tournevis et le fait d'exercer une force extérieure sur le boîtier risque d'endommager l'accu. Il peut en résulter un court-circuit interne et l'accu risque de s'enflammer, de dégager des fumées, d'exploser ou de surchauffer.

Utilisation conforme

La machine est destinée au cerclage de tous types de marchandises et paquets qui doivent être sécurisés en tant que chargement. Utiliser de préférence les matériaux de cerclage Cordstrap.

Déclaration de conformité

Nous déclarons sous notre propre responsabilité que le produit décrit sous « Caractéristiques techniques » est en conformité avec toutes les dispositions des directives 2009/125/CE (règlement 1194/2012), 2011/65/UE, 2014/30/UE, 2006/42/CE et leurs modifications ainsi qu'avec les normes suivantes: EN60745-1, EN60745-2-18. Dossier technique (2006/42/CE) auprès de:

Cordstrap B.V., Nobelstraat 1, 5807 GA, Oostrum, P.O. Box 5155, 5800 GD, Venray, The Netherlands



Bill McCoy
VP Operations

Nettoyage et entretien

Veillez à ce que l'outil électroportatif ainsi que les ouïes de ventilation soient toujours propres afin d'obtenir un travail impeccable et sûr.

Si vous avez des questions sur la réparation ou l'entretien, veuillez contacter votre représentant commercial local.

Transport

Les batteries Lithium-ion sont soumises aux règlements de transport des matières dangereuses. L'utilisateur peut transporter les batteries par voie routière sans mesures supplémentaires. Lors d'une expédition par tiers (par ex. : transport aérien ou entreprise de transport), les mesures à prendre spécifiques à l'emballage et au marquage doivent être observées. Dans un tel cas, lors de la préparation de l'envoi, il est impératif de faire appel à un expert en transport des matières dangereuses. N'expédiez les accus que si le carter n'est pas endommagé. Recouvrez les contacts non protégés et emballez l'accu de manière à ce qu'il ne puisse pas se déplacer dans l'emballage. Veuillez également respecter les réglementations supplémentaires éventuellement en vigueur.

Élimination des déchets

Les outils électroportatifs et les accus, ainsi que leurs accessoires et emballages, doivent pouvoir suivre chacun une voie de recyclage appropriée. Ne jetez pas les outils électroportatifs et les accus/piles avec les ordures ménagères!

Seulement pour les pays de l'Union Européenne:

Conformément à la directive européenne 2012/19/UE, les équipements électriques dont on ne peut plus se servir, et conformément à la directive européenne 2006/66/CE, les accus/piles usés ou défectueux doivent être isolés et suivre une voie de recyclage appropriée.



Español

Advertencias de peligro generales para herramientas eléctricas



Lea íntegramente estas advertencias de peligro e instrucciones.

En caso de no atenerse a las advertencias de peligro e instrucciones siguientes, ello puede ocasionar una descarga eléctrica, un incendio y/o lesión grave.

Guardar todas las advertencias de peligro e instrucciones para futuras consultas.

El término herramienta eléctrica empleado en las siguientes advertencias de peligro se refiere a herramientas eléctricas de conexión a la red (con cable de red) y a herramientas eléctricas accionadas por acumulador (o sea, sin cable de red).

Seguridad del puesto de trabajo

Mantenga limpio y bien iluminado su puesto de trabajo. El desorden o una iluminación deficiente en las áreas de trabajo pueden provocar accidentes.

No utilice la herramienta eléctrica en un entorno con peligro de explosión, en el que se encuentren combustibles líquidos, gases o material en polvo.

Las herramientas eléctricas producen chispas que pueden llegar a inflamar los materiales en polvo o vapores.

Mantenga alejados a los niños y otras personas de su puesto de trabajo al emplear la herramienta eléctrica. Una distracción le puede hacer perder el control sobre la herramienta eléctrica.

Seguridad eléctrica

El enchufe de la herramienta eléctrica debe corresponder a la toma de corriente utilizada.

No es admisible modificar el enchufe en forma alguna. No emplear adaptadores en herramientas eléctricas dotadas con una toma de tierra. Los enchufes sin modificar adecuados a las respectivas tomas de corriente reducen el riesgo de una descarga eléctrica. Evite que su cuerpo toque partes conectadas a tierra como tuberías, radiadores, cocinas y refrigeradores. El riesgo a quedar expuesto a una sacudida eléctrica es mayor si su cuerpo tiene contacto con tierra.

No exponga la herramienta eléctrica a la lluvia y evite que penetren líquidos en su interior. Existe el peligro de recibir una descarga eléctrica si penetran ciertos líquidos en la herramienta eléctrica.

No utilice el cable de red para transportar o colgar la herramienta eléctrica, ni tire de él para sacar el enchufe de la toma de corriente. Mantenga el cable de red alejado del calor, aceite, esquinas cortantes o piezas móviles. Los cables de red dañados o enredados pueden provocar una descarga eléctrica.

Al trabajar con la herramienta eléctrica a la intemperie utilice solamente cables de prolongación apropiados para su uso en exteriores. La utilización de un cable de prolongación adecuado para su uso en exteriores reduce el riesgo de una descarga eléctrica.

Si fuese imprescindible utilizar la herramienta eléctrica en un entorno húmedo, es necesario conectarla a través de un fusible diferencial. La aplicación de un fusible diferencial reduce el riesgo a exponerse a una descarga eléctrica.

Seguridad de personas

Esté atento a lo que hace y emplee la herramienta eléctrica con prudencia. No utilice la herramienta eléctrica si estuviese cansado, ni tampoco después de haber consumido alcohol, drogas o medicamentos. El no estar atento durante el uso de la herramienta eléctrica puede provocar serias lesiones.

Utilice un equipo de protección personal y en todo caso unas gafas de protección. El riesgo a lesionarse se reduce considerablemente si, dependiendo del tipo y la aplicación de la herramienta eléctrica empleada, se utiliza un equipo de protección adecuado como una mascarilla antipolvo, zapatos de seguridad con suela antideslizante, casco, o protectores auditivos.

Evite una puesta en marcha fortuita. Asegurarse de que la herramienta eléctrica esté desconectada antes de conectarla a la toma de corriente y/o al montar el acumulador, al recogerla, y al transportarla.

Si transporta la herramienta eléctrica sujetándola por el interruptor de conexión/desconexión, o si alimenta la herramienta eléctrica estando ésta conectada, ello puede dar lugar a un accidente.

Retire las herramientas de ajuste o llaves fijas antes de conectar la herramienta eléctrica. Una herramienta de ajuste o llave fija colocada en una pieza rotante puede producir lesiones al poner a funcionar la herramienta eléctrica.

Evite posturas arriesgadas. Trabaje sobre una base firme y mantenga el equilibrio en todo momento. Ello le permitirá controlar mejor la herramienta eléctrica en caso de presentarse una situación inesperada. Lleve puesta una vestimenta de trabajo adecuada. No utilice vestimenta amplia ni joyas. Mantenga su pelo, vestimenta y guantes alejados de las piezas móviles. La vestimenta suelta, el pelo largo y las joyas se pueden enganchar con las piezas en movimiento. Siempre que sea posible utilizar unos equipos de aspiración o captación de polvo, asegúrese que éstos estén montados y que sean utilizados correctamente. El empleo de estos equipos reduce los riesgos derivados del polvo.

Uso y trato cuidadoso de herramientas eléctricas

No sobrecargue la herramienta eléctrica. Use la herramienta eléctrica prevista para el trabajo a realizar. Con la herramienta adecuada podrá trabajar mejor y más seguro dentro del margen de potencia indicado. No utilice herramientas eléctricas con un interruptor defectuoso. Las herramientas eléctricas que no se puedan conectar o desconectar son peligrosas y deben hacerse reparar. Saque el enchufe de la red y/o desmonte el acumulador antes de realizar un ajuste en la herramienta eléctrica, cambiar de accesorio o al guardar la herramienta eléctrica. Esta medida preventiva reduce el riesgo a conectar accidentalmente la herramienta eléctrica. Guarde las herramientas eléctricas fuera del alcance de los niños. No permita la utilización de la herramienta eléctrica a aquellas personas que no estén familiarizadas con su uso o que no hayan leído estas instrucciones. Las herramientas eléctricas utilizadas por personas inexpertas son peligrosas.

Cuide la herramienta eléctrica con esmero. Controle si funcionan correctamente, sin atascarse, las partes móviles de la herramienta eléctrica, y si existen partes rotas o deterioradas que pudieran afectar al funcionamiento de la herramienta eléctrica.

Haga reparar estas piezas defectuosas antes de volver a utilizar la herramienta eléctrica. Muchos de los accidentes se deben a herramientas eléctricas con un mantenimiento deficiente.

Mantenga los útiles limpios y afilados. Los útiles mantenidos correctamente se dejan guiar y controlar mejor.

Utilice la herramienta eléctrica, accesorios, útiles, etc. de acuerdo a estas instrucciones, considerando en ello las condiciones de trabajo y la tarea a realizar. El uso de herramientas eléctricas para trabajos diferentes de aquellos para los que han sido concebidas puede resultar peligroso.

Trato y uso cuidadoso de herramientas accionadas por acumulador

Solamente cargar los acumuladores con los cargadores recomendados por el fabricante. Existe un riesgo de incendio al intentar cargar acumuladores de un tipo diferente al previsto para el cargador.

Solamente emplee los acumuladores previstos para la herramienta eléctrica. El uso de otro tipo de acumuladores puede provocar daños e incluso un incendio.

Si no utiliza el acumulador, guárdelo separado de clips, monedas, llaves, clavos, tornillos o demás objetos metálicos que pudieran puentear sus contactos.

El cortocircuito de los contactos del acumulador puede causar quemaduras o un incendio.

La utilización inadecuada del acumulador puede provocar fugas de líquido. Evite el contacto con él.

En caso de un contacto accidental enjuagar el área afectada con abundante agua. En caso de un contacto con los ojos recurra además inmediatamente a un médico. El líquido del acumulador puede irritar la piel o producir quemaduras.

Servicio

Únicamente haga reparar su herramienta eléctrica por un profesional, empleando exclusivamente piezas de repuesto originales. Solamente así se mantiene la seguridad de la herramienta eléctrica.

Utilización reglamentaria

El dispositivo está creado para el flejado de cualquier tipo de producto y paquete que se tenga que asegurar como carga. Es aconsejable utilizar materiales de flejado Cordstrap.

Declaración de conformidad

Declaramos bajo nuestra exclusiva responsabilidad, que el producto descrito en los "Datos técnicos" cumple con todas las disposiciones correspondientes de las directivas 2009/125/CE (Reglamento 1194/2012), 2011/65/UE, 2014/30/UE y 2006/42/CE inclusive sus modificaciones y está en conformidad con las siguientes normas: EN60745-1, EN60745-2-18. Expediente técnico (2006/42/CE) en:

Cordstrap B.V., Nobelstraat 1, 5807 GA, Oostrum, P.O. Box 5155, 5800 GD, Venray, The Netherlands



Bill McCoy
Vicepresidente de Operaciones

Mantenimiento y limpieza

Mantenga limpia la herramienta eléctrica y las rejillas de refrigeración para trabajar con eficacia y seguridad. En caso de cualquier pregunta sobre reparaciones y mantenimiento, póngase en contacto con su representante de ventas local.

Transporte

Los acumuladores de iones de litio incorporados están sujetos a los requerimientos estipulados en la legislación sobre mercancías peligrosas. Los acumuladores pueden ser transportados por carretera por el usuario sin más imposiciones. En el envío por terceros (p. ej., transporte aéreo o por agencia de transportes) deberán considerarse las exigencias especiales en cuanto a su embalaje e identificación. En este caso deberá recurrirse a los servicios de un experto en mercancías peligrosas al preparar la pieza para su envío. Únicamente envíe acumuladores si su carcasa no está dañada. Si los contactos no van protegidos cúbralos con cinta adhesiva y embale el acumulador de manera que éste no se pueda mover dentro del embalaje. Observe también las prescripciones adicionales que pudieran existir al respecto en su país.

Eliminación

Las herramientas eléctricas, acumuladores, accesorios y embalajes deberán someterse a un proceso de recuperación que respete el medio ambiente. ¡No arroje las herramientas eléctricas, acumuladores o pilas a la basura!

Sólo para los países de la UE:

Las herramientas eléctricas inservibles, así como los acumuladores/pilas defectuosos o agotados deberán acumularse por separado para ser sometidos a un reciclaje ecológico tal como lo marcan las Directivas Europeas 2012/19/UE y 2006/66/CE.



Português

Indicações gerais de advertência para ferramentas eléctricas

⚠ WARNING

Devem ser lidas todas as indicações de advertência e todas as instruções.

O desrespeito das advertências e instruções apresentadas abaixo pode causar choque eléctrico, incêndio e/ou graves lesões.

Guarde bem todas as advertências e instruções para futura referência. O termo “Ferramenta eléctrica” utilizado a seguir nas indicações de advertência, refere-se a ferramentas eléctricas operadas com corrente de rede (com cabo de rede) e a ferramentas eléctricas operadas com acumulador (sem cabo de rede).

Segurança da área de trabalho

Mantenha a sua área de trabalho sempre limpa e bem iluminada. Desordem ou áreas de trabalho insuficientemente iluminadas podem levar a acidentes.

Não trabalhar com a ferramenta eléctrica em áreas com risco de explosão, nas quais se encontrem líquidos, gases ou pós inflamáveis. Ferramentas eléctricas produzem faíscas, que podem inflamar pós ou vapores.

Manter crianças e outras pessoas afastadas da ferramenta eléctrica durante a utilização.

No caso de distração é possível que perca o controlo sobre o aparelho.

Segurança eléctrica

A ficha de conexão da ferramenta eléctrica deve caber na tomada. A ficha não deve ser modificada de maneira alguma. Não utilizar uma ficha de adaptação junto com ferramentas eléctricas protegidas por ligação à terra.

Fichas não modificadas e tomadas apropriadas reduzem o risco de um choque eléctrico.

Evitar que o corpo possa entrar em contacto com superfícies ligadas à terra, como tubos, aquecimentos, fogões e frigoríficos. Há um risco elevado devido a choque eléctrico, se o corpo estiver ligado à terra.

Manter o aparelho afastado de chuva ou humidade.

A infiltração de água numa ferramenta eléctrica aumenta o risco de choque eléctrico.

Não deverá utilizar o cabo para outras finalidades. Jamais utilizar o cabo para transportar a ferramenta eléctrica, para pendurá-la, nem para puxar a ficha da tomada. Manter o cabo afastado de calor, óleo, cantos afiados ou partes do aparelho em movimento. Cabos danificados ou emaranhados aumentam o risco de um choque eléctrico.

Se trabalhar com uma ferramenta eléctrica ao ar livre, só deverá utilizar cabos de extensão apropriados para áreas exteriores. A utilização de um cabo de extensão apropriado para áreas exteriores reduz o risco de um choque eléctrico.

Se não for possível evitar o funcionamento da ferramenta eléctrica em áreas húmidas, deverá ser utilizado um disjuntor de corrente de avaria.

A utilização de um disjuntor de corrente de avaria reduz o risco de um choque eléctrico.

Segurança de pessoas

Esteja atento, observe o que está a fazer e tenha prudência ao trabalhar com a ferramenta eléctrica. Não utilizar uma ferramenta eléctrica quando estiver fatigado ou sob a influência de drogas, álcool ou medicamentos. Um momento de descuido ao utilizar a ferramenta eléctrica, pode levar a lesões graves.

Utilizar equipamento de protecção pessoal e sempre óculos de protecção. A utilização de equipamento de protecção pessoal, como máscara de protecção contra pó, sapatos de segurança antiderrapantes, capacete de segurança ou protecção auricular, de acordo com o tipo e aplicação da ferramenta eléctrica, reduz o risco de lesões.

Evitar uma colocação em funcionamento involuntária. Assegure-se de que a ferramenta eléctrica esteja desligada, antes de conectá-la à alimentação de rede e/ou ao acumulador, antes de levantá-la ou de transportá-la. Se tiver o dedo no interruptor ao transportar a ferramenta eléctrica ou se o aparelho for conectado à alimentação de rede enquanto estiver ligado, poderão ocorrer acidentes.

Remover ferramentas de ajuste ou chaves de boca antes de ligar a ferramenta eléctrica. Uma ferramenta ou chave que se encontre numa parte do aparelho em movimento pode levar a lesões.

Evite uma posição anormal. Mantenha uma posição firme e mantenha sempre o equilíbrio. Desta forma é mais fácil controlar a ferramenta eléctrica em situações inesperadas.

Usar roupa apropriada. Não usar roupa larga nem jóias. Mantenha os cabelos, roupas e luvas afastadas de partes em movimento. Roupas frouxas, cabelos longos ou jóias podem ser agarrados por peças em movimento.

Se for possível montar dispositivos de aspiração ou de recolha, assegure-se de que estejam conectados e utilizados correctamente. A utilização de uma aspiração de pó pode reduzir o perigo devido ao pó.

Utilização e manuseio cuidadoso de ferramentas eléctricas

Não sobrecarregue o aparelho. Utilize a ferramenta eléctrica apropriada para o seu trabalho. É melhor e mais seguro trabalhar com a ferramenta eléctrica apropriada na área de potência indicada.

Não utilizar uma ferramenta eléctrica com um interruptor defeituoso. Uma ferramenta eléctrica que não pode mais ser ligada nem desligada, é perigosa e deve ser reparada.

Puxar a ficha da tomada e/ou remover o acumulador antes de executar ajustes no aparelho, de substituir acessórios ou de guardar o aparelho. Esta medida de segurança evita o arranque involuntário da ferramenta eléctrica.

Guardar ferramentas eléctricas não utilizadas fora do alcance de crianças. Não permita que pessoas que não estejam familiarizadas com o aparelho ou que não tenham lido estas instruções, utilizem o aparelho. Ferramentas eléctricas são perigosas se forem utilizadas por pessoas inespertas.

Tratar a ferramenta eléctrica com cuidado.

Controlar se as partes móveis do aparelho funcionam perfeitamente e não emperram, e se há peças quebradas ou danificadas que possam prejudicar o funcionamento da ferramenta eléctrica. Permitir que peças danificadas sejam reparadas antes da utilização. Muitos acidentes têm como causa, a manutenção insuficiente de ferramentas eléctricas.

Manter as ferramentas de corte afiadas e limpas. Ferramentas de corte cuidadosamente tratadas e com cantos de corte afiados emperram com menos frequência e podem ser conduzidas com maior facilidade.

Utilizar a ferramenta eléctrica, acessórios, ferramentas de aplicação, etc. conforme estas instruções.

Considerar as condições de trabalho e a tarefa a ser executada. A utilização de ferramentas eléctricas para outras tarefas a não ser as aplicações previstas, pode levar a situações perigosas.

Manuseio e utilização cuidadosos de ferramentas com acumuladores

Só carregar acumuladores em carregadores recomendados pelo fabricante. Há perigo de incêndio se um carregador apropriado para um certo tipo de acumuladores for utilizado para carregar acumuladores de outros tipos.

Só utilizar ferramentas eléctricas com os acumuladores apropriados. A utilização de outros acumuladores pode levar a lesões e perigo de incêndio.

Manter o acumulador que não está sendo utilizado afastado de cliques, moedas, chaves, parafusos ou outros pequenos objectos metálicos que possam causar um curto-circuito dos contactos.

Um curto-circuito entre os contactos do acumulador pode ter como consequência queimaduras ou fogo. No caso de aplicação incorrecta pode vazar líquido do acumulador. Evitar o contacto. No caso de um contacto accidental, deverá enxaguar com água.

Se o líquido entrar em contacto com os olhos, também deverá consultar um médico. Líquido que escapa do acumulador pode levar a irritações da pele ou a queimaduras.

Serviço

Só permita que o seu aparelho seja reparado por pessoal especializado e qualificado e só com peças de reposição originais. Desta forma é assegurado o funcionamento seguro do aparelho.

Utilização conforme as disposições

A ferramenta foi projetada para a contenção de todos os tipos de produtos e embalagens com cintas de amarração de cargas. Use preferencialmente com os produtos da Cordstrap.

Declaração de conformidade

Declaramos sob nossa inteira responsabilidade que o produto descrito nos "Dados técnicos" está em conformidade com todas as disposições pertinentes das Directivas 2009/125/CE (regulamento de 1194/2012), 2011/65/EU, 2014/30/UE, 2006/42/CE incluindo suas alterações, e em conformidade com as seguintes normas: EN60745-1, EN60745-2-18. Processo técnico (2006/42/CE) em:

Cordstrap B.V., Nobelstraat 1, 5807 GA, Oostrum, P.O. Box 5155, 5800 GD, Venray, The Netherlands



Bill McCoy
VP de Operações

Manutenção e limpeza

Manter a ferramenta eléctrica e as aberturas de ventilação sempre limpas, para trabalhar bem e de forma segura.

Em caso de dúvidas sobre consertos e manutenção, por favor, entre em contato com o representante comercial local.

Transporte

Os acumuladores de iões de lítio, contidos, estão sujeitos ao direito de materiais perigosos. Os acumuladores podem ser transportados na rua pelo utilizador, sem mais obrigações. Na expedição por terceiros (por ex.: transporte aéreo ou expedição), devem ser observadas as especiais exigências quanto à embalagem e à designação. Neste caso é necessário consultar um especialista de materiais perigosos ao preparar a peça a ser trabalhada. Só enviar acumuladores se a carcaça não estiver danificada. Colar contactos abertos e embalar o acumulador de modo que não possa se movimentar dentro da embalagem. Por favor observe também eventuais directivas nacionais suplementares.

Eliminação

As ferramentas eléctricas, os acessórios e as embalagens devem ser enviados a uma reciclagem ecológica de matéria prima. Não deitar ferramentas eléctricas e acumuladores/pilhas no lixo doméstico!

Apenas países da União Europeia:

Conforme as Directivas Europeias 2012/19/UE relativa aos resíduos de ferramentas eléctricas europeias 2006/66/CE é necessário recolher separadamente os acumuladores/ as pilhas defeituosos ou gastos e conduzi-los a uma reciclagem ecológica.



Italiano

Avvertenze generali di pericolo per elettroutensili



Leggere tutte le avvertenze di pericolo e le istruzioni operative.

In caso di mancato rispetto delle avvertenze di pericolo e delle istruzioni operative si potrà creare il pericolo di scosse elettriche, incendi e/o incidenti gravi. Conservare tutte le avvertenze di pericolo e le istruzioni operative per ogni esigenza futura. Il termine «elettrotensile» utilizzato nelle avvertenze di pericolo si riferisce ad utensili elettrici alimentati dalla rete (con lineadi allacciamento) ed ad utensili elettrici alimentati a batteria (senza linea di allacciamento).

Sicurezza della postazione di lavoro

Tenere la postazione di lavoro sempre pulita e ben illuminata. Il disordine oppure zone della postazione di lavoro non illuminate possono essere causa di incidenti. Evitare d'impiegare l'elettrotensile in ambienti soggetti al rischio di esplosioni nei quali si abbia presenza di liquidi, gas o polveri infiammabili. Gli elettrotensili producono scintille che possono far infiammare la polvere o i gas. Tenere lontani i bambini ed altre persone durante l'impiego dell'elettrotensile. Eventuali distrazioni potranno comportare la perdita del controllo sull'elettrotensile.

Sicurezza elettrica

La spina di allacciamento alla rete dell'elettrotensile deve essere adatta alla presa. Evitare assolutamente di apportare modifiche alla spina. Non impiegare spine adattatrici assieme ad elettrotensili dotati di collegamento a terra. Le spine non modificate e le prese adatte allo scopo riducono il rischio di scosse elettriche. Evitare il contatto fisico con superfici collegate a terra, come tubi, riscaldamenti, cucine elettriche e frigoriferi. Sussiste un maggior rischio di scosse elettriche nel momento in cui il corpo è messo a massa. Custodire l'elettrotensile al riparo dalla pioggia o dall'umidità. La penetrazione dell'acqua in un elettrotensile aumenta il rischio di una scossa elettrica.

Non usare il cavo per scopi diversi da quelli previsti ed, in particolare, non usarlo per trasportare o per appendere l'elettrotensile oppure per estrarre la spina dalla presa di corrente. Non avvicinare il cavo a fonti di calore, olio, spigoli taglienti e neppure a parti della macchina che siano in movimento. I cavi danneggiati o aggrovigliati aumentano il rischio d'insorgenza di scosse elettriche. Qualora si voglia usare l'elettrotensile all'aperto, impiegare solo ed esclusivamente cavi di prolunga che siano adatti per l'impiego all'esterno. L'uso di un cavo di prolunga omologato per l'impiego all'esterno riduce il rischio d'insorgenza di scosse elettriche. Qualora non fosse possibile evitare di utilizzare l'elettrotensile in ambiente umido, utilizzare un interruttore di sicurezza. L'uso di un interruttore di sicurezza riduce il rischio di una scossa elettrica.

Sicurezza delle persone

È importante concentrarsi su ciò che si sta facendo e maneggiare con giudizio l'elettrotensile durante le operazioni di lavoro. Non utilizzare mai l'elettrotensile in caso di stanchezza oppure quando ci si trovi sotto l'effetto di droghe, bevande alcoliche e medicinali. Un attimo di distrazione durante l'uso dell'elettrotensile può essere causa di gravi incidenti. Indossare sempre equipaggiamento protettivo individuale nonché occhiali protettivi. Indossando abbigliamento di protezione personale come la maschera per polveri, scarpe di sicurezza che non scivolino, elmetto di protezione oppure protezione acustica a seconda del tipo e dell'applicazione dell'elettrotensile, si riduce il rischio di incidenti. Evitare l'accensione involontaria dell'elettrotensile. Prima di collegarlo alla rete di alimentazione elettrica e/o alla batteria ricaricabile, prima di prenderlo oppure prima di iniziare a trasportarlo, assicurarsi che l'elettrotensile sia spento. Tenendo il dito sopra l'interruttore mentre si trasporta l'elettrotensile oppure collegandolo all'alimentazione di corrente con l'interruttore inserito, si vengono a creare situazioni pericolose in cui possono verificarsi seri incidenti.

Prima di accendere l'elettrotensile togliere gli attrezzi di regolazione o la chiave inglese.

Un accessorio oppure una chiave che si trovi in una parte rotante della macchina può provocare seri incidenti.

Evitare una posizione anomala del corpo. Avere cura di mettersi in posizione sicura e di mantenere l'equilibrio in ogni situazione. In questo modo è possibile controllare meglio l'elettrotensile in caso di situazioni inaspettate.

Indossare vestiti adeguati. Non indossare vestiti larghi, né portare bracciali e catenine. Tenere i capelli, i vestiti ed i guanti lontani da pezzi in movimento. Vestiti lenti, gioielli o capelli lunghi potranno impigliarsi in pezzi in movimento.

In caso fosse previsto il montaggio di dispositivi di aspirazione della polvere e di raccolta, assicurarsi che gli stessi siano collegati e che vengano utilizzati correttamente. L'utilizzo di un'aspirazione polvere può ridurre lo svilupparsi di situazioni pericolose dovute alla polvere.

Trattamento accurato ed uso corretto degli elettrotensili

Non sottoporre la macchina a sovraccarico. Per il proprio lavoro, utilizzare esclusivamente l'elettrotensile esplicitamente previsto per il caso. Con un elettrotensile adatto si lavora in modo migliore e più sicuro nell'ambito della sua potenza di prestazione.

Non utilizzare mai elettrotensili con interruttori difettosi. Un elettrotensile con l'interruttore rotto è pericoloso e deve essere aggiustato.

Prima di procedere ad operazioni di regolazione sulla macchina, prima di sostituire parti accessorie oppure prima di posare la macchina al termine di un lavoro, estrarre sempre la spina dalla presa della corrente e/o estrarre la batteria ricaricabile. Tale precauzione eviterà che l'elettrotensile possa essere messo in funzione involontariamente.

Quando gli elettrotensili non vengono utilizzati, conservarli al di fuori del raggio di accesso di bambini. Non fare usare l'elettrotensile a persone che non siano abituate ad usarlo o che non abbiano letto le presenti istruzioni. Gli elettrotensili sono macchine pericolose quando vengono utilizzati da persone non dotate di sufficiente esperienza.

Eeguire la manutenzione dell'elettrotensile operando con la dovuta diligenza. Accertarsi che le parti mobili della macchina funzionino perfettamente, che non s'inzeppino e che non ci siano pezzi rotti o danneggiati al punto da limitare la funzione dell'elettrotensile stesso. Prima di iniziare l'impiego, far riparare le parti danneggiate. Numerosi incidenti vengono causati da elettrotensili la cui manutenzione è stata effettuata poco accuratamente.

Mantenere gli utensili da taglio sempre affilati e puliti. Gli utensili da taglio curati con particolare attenzione e con taglienti affilati s'inzeppano meno frequentemente e sono più facili da condurre. Utilizzare l'elettrotensile, gli accessori opzionali, gli utensili per applicazioni specifiche ecc., sempre attenendosi alle presenti istruzioni. Così facendo, tenere sempre presente le condizioni di lavoro e le operazioni da eseguire. L'impiego di elettrotensili per usi diversi da quelli consentiti potrà dar luogo a situazioni di pericolo.

Trattamento ed utilizzo appropriato di utensili dotati di batterie ricaricabili

Caricare la batteria ricaricabile solo ed esclusivamente nei dispositivi di carica consigliati dal produttore. Per un dispositivo di carica previsto per un determinato tipo di batteria sussiste pericolo di incendio se viene utilizzato con un tipo diverso di batteria ricaricabile. Avere cura d'impiegare negli elettrotensili solo ed esclusivamente batterie ricaricabili esplicitamente previste. L'uso di batterie ricaricabili di tipo diverso potrà dare insorgenza a lesioni e comportare il rischio d'incendi.

Non avvicinare batterie non utilizzate a fermagli, monete, chiavi, chiodi, viti e neppure ad altri piccoli oggetti metallici che potrebbero provocare un cavallottamento dei contatti. Un eventuale corto circuito tra i contatti dell'accumulatore potrà dare origine a bruciature o ad incendi.

In caso d'impiego errato si provoca il pericolo di fuoriuscita di liquido dalla batteria ricaricabile. Evitarne assolutamente il contatto. In caso di contatto accidentale, sciacquare accuratamente con acqua. Rivolgersi immediatamente al medico, qualora il liquido dovesse entrare in contatto con gli occhi. Il liquido fuoriuscito dalla batteria ricaricabile potrà causare irritazioni cutanee o ustioni.

Assistenza

Fare riparare l'elettrotensile solo ed esclusivamente da personale specializzato e solo impiegando pezzi di ricambio originali. In tale maniera potrà essere salvaguardata la sicurezza dell'elettrotensile. Proteggere la batteria ricaricabile dal calore, p. es. anche dall'irradiazione solare continuo, dal fuoco, dall'acqua e dall'umidità. Esiste pericolo di esplosione.

In caso di difetto e di uso improprio della batteria ricaricabile vi è il pericolo di una fuoriuscita di vapori. Far entrare aria fresca e farsi visitare da un medico in caso di disturbi. I vapori possono irritare le vie respiratorie.

Utilizzare la batteria ricaricabile esclusivamente insieme all'elettrotensile Bosch. Solo in questo modo la batteria ricaricabile viene protetta da sovraccarico pericoloso.

Se si usano oggetti appuntiti, come ad es. chiodi o un cacciavite, oppure se si esercita forza dall'esterno, la batteria ricaricabile può danneggiarsi. Può verificarsi un cortocircuito interno e la batteria può incendiarsi, emettere fumo, esplodere o surriscaldarsi.

Uso conforme alle norme

Il macchinario è realizzato per la reggiatura di ogni tipo di merce e di imballaggio destinato al trasporto. Utilizzare preferibilmente materiali per reggiatura Cordstrap.

di conformità

Dichiariamo sotto la nostra piena responsabilità che il prodotto descritto nella sezione «Dati tecnici» è conforme a tutte le disposizioni pertinenti delle Direttive 2009/125/CE (Disposizione 1194/2012), 2011/65/UE, 2014/30/UE, 2006/42/CE e alle relative modifiche, nonché alle seguenti Normative: EN60745-1, EN60745-2-18. Fascicolo tecnico (2006/42/CE) presso:

Cordstrap B.V., Nobelstraat 1, 5807 GA, Oostrum, P.O. Box 5155, 5800 GD, Venray, The Netherlands



Bill McCoy
VP Operations

Manutenzione e pulizia

Per poter garantire buone e sicure operazioni di lavoro, tenere sempre puliti l'elettrotensile e le prese di ventilazione.

In caso di domande sulla riparazione e la manutenzione, si prega di contattare il rappresentante locale.

Trasporto

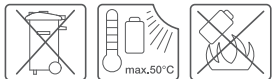
Le batterie ricaricabili agli ioni di litio contenute sono soggette ai requisiti di legge relativi a merci pericolose. Le batterie ricaricabili possono essere trasportate su strada tramite l'utente senza ulteriori precauzioni. In caso di spedizione tramite terzi (es.: trasporto aereo oppure spedizioniere) devono essere osservati particolari requisiti relativi ad imballo e marcatura. In questo caso per la preparazione del pezzo da spedire è necessario ricorrere ad un esperto per merce pericolosa. Spedire batterie ricaricabili solamente se la carcassa non è danneggiata. Coprire con nastro adesivo i contatti scoperti ed imballare la batteria ricaricabile in modo tale che non si muova nell'imballo. Vi preghiamo di osservare anche eventuali ulteriori norme nazionali.

Smaltimento

Avviare ad un riciclaggio rispettoso dell'ambiente elettrotensili, batterie ricaricabili, accessori ed imballaggi non più impiegabili. Non gettare elettrotensili e batterie ricaricabili/batterie tra i rifiuti domestici!

Solo per i Paesi della CE:

Conformemente alla direttiva europea 2012/19/UE gli elettrotensili diventati inservibili e, in base alla direttiva europea 2006/66/CE, le batterie ricaricabili/batterie difettose o consumate devono essere raccolte separatamente ed essere inviate ad una riutilizzazione ecologica.



Nederlands

Algemene veiligheidswaarschuwingen voor elektrische gereedschappen



Lees alle veiligheidswaarschuwingen en alle voorschriften.

Als de waarschuwingen en voorschriften niet worden opgevolgd, kan dit een elektrische schok, brand of ernstig letsel tot gevolg hebben.

Bewaar alle waarschuwingen en voorschriften voor toekomstig gebruik.

Het in de waarschuwingen gebruikte begrip „elektrisch gereedschap“ heeft betrekking op elektrische gereedschappen voor gebruik op het stroomnet (met netsnoer) en op elektrische gereedschappen voor gebruik met een accu (zonder netsnoer).

Veiligheid van de werkomgeving

Houd uw werkomgeving schoon en goed verlicht. Een rommelige of onverlichte werkomgeving kan tot ongevallen leiden.

Werk met het elektrische gereedschap niet in een omgeving met explosiegevaar waarin zich brandbare vloeistoffen, brandbare gassen of brandbaar stof bevinden. Elektrische gereedschappen veroorzaken vonken die het stof of de dampen tot ontsteking kunnen brengen.

Houd kinderen en andere personen tijdens het gebruik van het elektrische gereedschap uit de buurt. Wanneer u wordt afgeleid, kunt u de controle over het gereedschap verliezen.

Elektrische veiligheid

De aansluitstekker van het elektrische gereedschap moet in het stopcontact passen. De stekker mag in geen geval worden veranderd. Gebruik geen adapterstekkers in combinatie met geaarde elektrische gereedschappen. Onveranderde stekkers en passende stopcontacten beperken het risico van een elektrische schok.

Voorkom aanraking van het lichaam met geaarde oppervlakken, bijvoorbeeld van buizen, verwarmingen, fornuizen en koelkasten. Er bestaat een verhoogd risico door een elektrische schok wanneer uw lichaam geaard is.

Houd het gereedschap uit de buurt van regen en vocht. Het binnendringen van water in het elektrische gereedschap vergroot het risico van een elektrische schok.

Gebruik de kabel niet voor een verkeerd doel, om het elektrische gereedschap te dragen of op te hangen of om de stekker uit het stopcontact te trekken. Houd de kabel uit de buurt van hitte, olie, scherpe randen en bewegende gereedschapsdelen. Beschadigde of in de war geraakte kabels vergroten het risico van een elektrische schok.

Wanneer u buitenshuis met elektrisch gereedschap werkt, dient u alleen verlengkabels te gebruiken die voor gebruik buitenshuis zijn goedgekeurd. Het gebruik van een voor gebruik buitenshuis geschikte verlengkabel beperkt het risico van een elektrische schok.

Als het gebruik van het elektrische gereedschap in een vochtige omgeving onvermijdelijk is, dient u een aardlekschakelaar te gebruiken. Het gebruik van een aardlekschakelaar vermindert het risico van een elektrische schok.

Veiligheid van personen

Wees alert, let goed op wat u doet en ga met verstand te werk bij het gebruik van het elektrische gereedschap. Gebruik geen elektrisch gereedschap wanneer u moe bent of onder invloed staat van drugs, alcohol of medicijnen. Een moment van onoplettendheid bij het gebruik van het elektrische gereedschap kan tot ernstige verwondingen leiden. Draag persoonlijke beschermende uitrusting. Draag altijd een veiligheidsbril. Het dragen van persoonlijke beschermende uitrusting zoals een stofmasker, slipvaste werkschoenen, een veiligheidshelm of gehoorbescherming, afhankelijk van de aard en het gebruik van het elektrische gereedschap, vermindert het risico van verwondingen.

Voorkom per ongeluk inschakelen. Controleer dat het elektrische gereedschap uitgeschakeld is voordat u de stekker in het stopcontact steekt of de accu aansluit en voordat u het gereedschap oppakt of draagt. Wanneer u bij het dragen van het elektrische gereedschap uw vinger aan de schakelaar hebt of wanneer u het gereedschap ingeschakeld op de stroomvoorziening aansluit, kan dit tot ongevallen leiden. Verwijder instelgereedschappen of schroefsleutels voordat u het elektrische gereedschap inschakelt. Een instelgereedschap of sleutel in een draaiend deel van het gereedschap kan tot verwondingen leiden. Voorkom een onevenwichtige lichaamshouding. Zorg ervoor dat u stevig staat en steeds in evenwicht blijft. Daardoor kunt u het elektrische gereedschap in onverwachte situaties beter onder controle houden. Draag geschikte kleding. Draag geen loshangende kleding of sieraden. Houd haren, kleding en handschoenen uit de buurt van bewegende delen. Loshangende kleding, lange haren en sieraden kunnen door bewegende delen worden meegenomen. Wanneer stofafzuigings- of stofopvangvoorzieningen kunnen worden gemonteerd, dient u zich ervan te verzekeren dat deze zijn aangesloten en juist worden gebruikt. Het gebruik van een stofafzuiging beperkt het gevaar door stof.

Zorgvuldige omgang met en zorgvuldig gebruik van elektrische gereedschappen

Overbelast het gereedschap niet. Gebruik voor uw werkzaamheden het daarvoor bestemde elektrische gereedschap. Met het passende elektrische gereedschap werkt u beter en veiliger binnen het aangegeven capaciteitsbereik.

Gebruik geen elektrisch gereedschap waarvan de schakelaar defect is. Elektrisch gereedschap dat niet meer kan worden in- of uitgeschakeld, is gevaarlijk en moet worden gerepareerd.

Trek de stekker uit het stopcontact of neem de accu uit het elektrische gereedschap voordat u het gereedschap instelt, toebehoren wisselt of het gereedschap weglegt. Deze voorzorgsmaatregel voorkomt onbedoeld starten van het elektrische gereedschap.

Bewaar niet-gebruikte elektrische gereedschappen buiten bereik van kinderen. Laat het gereedschap niet gebruiken door personen die er niet mee vertrouwd zijn en deze aanwijzingen niet hebben gelezen. Elektrische gereedschappen zijn gevaarlijk wanneer deze door onervaren personen worden gebruikt. Verzorg het elektrische gereedschap zorgvuldig. Controleer of bewegende delen van het gereedschap correct functioneren en niet vastklemmen en of onderdelen zodanig gebroken of beschadigd zijn dat de werking van het elektrische gereedschap nadelig wordt beïnvloed. Laat deze beschadigde onderdelen voor het gebruik repareren. Veel ongevallen hebben hun oorzaak in slecht onderhouden elektrische gereedschappen.

Houd snijdende inzetgereedschappen scherp en schoon. Zorgvuldig onderhouden snijdende inzetgereedschappen met scherpe snijkanten klemmen minder snel vast en zijn gemakkelijker te geleiden. Gebruik elektrisch gereedschap, toebehoren, inzetgereedschappen en dergelijke volgens deze aanwijzingen. Let daarbij op de arbeidsomstandigheden en de uit te voeren werkzaamheden. Het gebruik van elektrische gereedschappen voor andere dan de voorziene toepassingen kan tot gevaarlijke situaties leiden.

Gebruik en onderhoud van accugereedschappen

Laad accu's alleen op in oplaadapparaten die door de fabrikant worden geadviseerd. Voor een oplaadapparaat dat voor een bepaald type accu geschikt is, bestaat brandgevaar wanneer het met andere accu's wordt gebruikt.

Gebruik alleen de daarvoor bedoelde accu's in de elektrische gereedschappen. Het gebruik van andere accu's kan tot verwondingen en brandgevaar leiden. Voorkom aanraking van de niet-gebruikte accu met paperclips, munten, sleutels, spijkers, schroeven en andere kleine metalen voorwerpen die overbrugging van de contacten kunnen veroorzaken. Kortsluiting tussen de accucontacten kan brandwonden of brand tot gevolg hebben.

Bij verkeerd gebruik kan vloeistof uit de accu lekken. Voorkom contact daarmee. Spoel bij onvoorzien contact met water af. Wanneer de vloeistof in de ogen komt, dient u bovendien een arts te raadplegen. Gelekte accuvloeistof kan tot huidirritaties en verbrandingen leiden.

Service

Laat het elektrische gereedschap alleen repareren door gekwalificeerd en vakkundig personeel en alleen met originele vervangingsonderdelen. Daarmee wordt gewaarborgd dat de veiligheid van het gereedschap in stand blijft.

Open de accu niet. Er bestaat gevaar voor kortsluiting. Bescherm de accu tegen hitte, bijvoorbeeld ook tegen voortdurend zonlicht, vuur, water en vocht. Er bestaat explosiegevaar.

Bij beschadiging en onjuist gebruik van de accu kunnen er dampen vrijkomen. Zorg voor frisse lucht en raadpleeg bij klachten een arts. De dampen kunnen de luchtwegen irriteren.

Gebruik de accu alleen in combinatie met uw Bosch elektrische gereedschap. Alleen zo wordt de accu tegen gevaarlijke overbelasting beschermd.

Door scherpe voorwerpen, zoals bijv. spijkers of schroevendraaiers of door krachthinwerking van buitenaf kan de accu beschadigd worden. Het kan tot een interne kortsluiting leiden en de accu doen branden, roken, exploderen of oververhitten.

Gebruik volgens bestemming

Het elektrische gereedschap is bestemd voor het zekeren van goederen en pakketten op een pallet als lading. Bij voorkeur gebruik Cordstrap strapping materialen.

Conformiteitsverklaring

We verklaren op onze verantwoordelijkheid dat het onder „Technische gegevens“ beschreven product aan alle desbetreffende bepalingen van de richtlijnen 2009/125/EG (verordening 1194/2012), 2011/65/EU, 2014/30/EU, 2006/42/EG inclusief van de wijzigingen ervan voldoet en met de volgende normen overeenstemt EN60745-1, EN60745-2-18. Technisch dossier (2006/42/EG) bij:

Cordstrap B.V. , Nobelstraat 1, 5807 GA, Oostrum, P.O. Box 5155, 5800 GD, Venray, The Netherlands



Bill McCoy
VP Operations

Onderhoud en reiniging

Houd het elektrische gereedschap en de ventilatieopeningen altijd schoon om goed en veilig te werken.

Voor vragen over reparatieve en onderhoud, contacteer uw lokale verkoopadviseur.

Vervoer

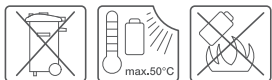
Op de meegeleverde lithiumionaccu's zijn de eisen voor het vervoer van gevaarlijke stoffen van toepassing. De accu's kunnen door de gebruiker zonder verdere voorwaarden over de weg worden vervoerd. Bij de verzending door derden (bijv. luchtvervoer of expeditiebedrijf) moeten bijzondere eisen ten aanzien van verpakking en markering in acht worden genomen. In deze gevallen moet bij de voorbereiding van de verzending een deskundige voor gevaarlijke goederen worden geraadpleegd. Verzend accu's alleen als de behuizing onbeschadigd is. Plak blootliggende contacten af en verpak de accu zodanig dat deze niet in de verpakking beweegt. Neem ook eventuele overige nationale voorschriften in acht.

Afvalverwijdering

Elektrische gereedschappen, accu's, toebehoren en verpakkingen moeten op een voor het milieu verantwoorde wijze worden hergebruikt. Gooi elektrische gereedschappen, accu's en batterijen niet bij het huisvuil.

Alleen voor landen van de EU:

Volgens de Europese richtlijn 2012/19/EU moeten niet meer bruikbare elektrische gereedschappen en volgens de Europese richtlijn 2006/66/EG moeten defecte of lege accu's en batterijen apart worden ingezameld en op een voor het milieu verantwoorde wijze worden hergebruikt. Wijzigingen voorbehouden.



Svensk

Allmänna säkerhetsföreskrifter för elektriska handverktyg



Läs alla säkerhetsföreskrifter och anvisningar.

Om varningar och anvisningar inte följs finns det risk för elektriska stötar, brand och/eller allvarliga personskador. Spara alla varningar och anvisningar för framtida referens. Termen "elektriskt handverktyg" i varningstexten avser ett elnätanslutet handverktyg (med sladd) eller ett batteridrivet handverktyg (sladdlöst).

Säkerhet på arbetsplatsen

- Håll arbetsplatsen ren och väl upplyst. Röriga och mörka arbetsplatser ökar risken för olyckor.
- Använd inte elektriska handverktyg i explosiv atmosfär, t.ex. vid förekomst av brandfarliga vätskor och gaser eller damm. Elektriska verktyg genererar gnistor som kan antända damm eller ångor.
- Håll avstånd till barn och andra närvarande personer när du använder ett elektriskt handverktyg. Distractioner kan få dig att tappa kontrollen.

Elsäkerhet

- Handverktygets kontakter måste stämma överens med uttaget. Modifiera aldrig en kontakt på något sätt. Använd aldrig eladapterar med jordade elektriska handverktyg. Icke-modifierade kontakter och överensstämmande uttag minskar risken för elstötar.
- Undvik kroppskontakt med jordade ytor, t.ex. rör, värmelement, köksspisar och kylskåp.
- Risken för elstötar ökar om din kropp är jordad.
- Utsätt inte elektriska handverktyg för regn eller våta förhållanden.
- Om vatten tränger in i handverktyget ökar risken för elektriska stötar.
- Missbruka inte sladden. Använd aldrig sladden för att bära, dra eller plugga ur handverktyget. Håll sladden borta från värme, olja, skarpa kanter och rörliga delar. Skadade eller hoptrasslade sladdar ökar risken för elektriska stötar.
- När du använder ett elektriskt handverktyg utomhus ska du använda en förlängningssladd som är avsedd för utomhusbruk. En sladd för utomhusbruk minskar risken för elektriska stötar.

- Om det är oundvikligt att använda ett elektriskt handverktyg på en fuktig plats ska strömförsörjningen förses med jordfelsbrytare. En jordfelsbrytare minskar risken för elektriska stötar.

Personssäkerhet

- Var uppmärksam, tänk på vad du gör och använd sunt förnuft när du använder ett elektriskt handverktyg. Använd inte ett elektriskt handverktyg när du är trött eller påverkad av droger, alkohol eller läkemedel. Ett ögonblick av ouppmärksamhet vid användning av elektriska handverktyg kan leda till allvarliga personskador.
- Använd personlig skyddsutrustning. Bär alltid ögonskydd. Skyddsutrustning som dammfiltermask, halkfria skyddsskor, hjälm och hörselskydd som används under tillämpliga förhållanden minskar förekomsten av personskador.
- Förhindra oavsiktlig start. Se till att strömbrytaren står i avstängt läge innan du ansluter verktyget till elnätet och/eller batterisatsen, plockar upp eller bär verktyget.
- Om du bär elektriska handverktyg med fingret på strömbrytaren eller kopplar ström till handverktyg med påslagen strömbrytare ökar risken för olyckor.
- Ta bort eventuell justernyckel e.d. innan du slår på det elektriska handverktyget. En nyckel som sitter kvar på en roterande del av handverktyget kan orsaka personskador.
- Sträck dig inte för långt. Se till att hela tiden stå stabilt och ha god balans. Detta ger bättre kontroll över det elektriska handverktyget i oväntade situationer.
- Klä dig på rätt sätt. Bär inte löst sittande kläder eller smycken.
- Håll hår, kläder och handskar borta från rörliga delar. Löst sittande kläder, smycken och långt hår kan fastna i rörliga delar.
- Om det finns utrustning för utsugning och uppsamling av damm ska du se till att den ansluts och används på rätt sätt. Dammuppsamling kan minska dammrelaterade risker.

Användning och skötsel av elektriska handverktyg

- Använd inte det elektriska handverktyget på ett våldsamt sätt. Använd rätt handverktyg för det aktuella användningsområdet. Rätt handverktyg utför jobbet bättre och säkrare i avsedd takt.
- Använd inte det elektriska handverktyget om strömbrytaren inte kan användas för att slå på och av det. Ett elektriskt handverktyg som inte kan kontrolleras med strömbrytaren är farligt och måste repareras.
- Koppla bort kontakten från elnätet och/eller batterisatsen från handverktyget innan du utför justeringar, byter tillbehör eller förvarar handverktyget. Sådana förebyggande skyddsåtgärder minskar risken för att det elektriska handverktyget startas oavsiktligt.
- Förvara elektriska handverktyg som inte används utom räckhåll för barn och låt inga personer som inte är insatta i handverktygets funktion eller dessa anvisningar använda handverktyget. Elektriska handverktyg är farliga i händerna på obehöriga användare.
- Underhåll elektriska handverktyg. Kontrollera om det förekommer feljusterade eller kärvande rörliga delar, trasiga delar eller andra tillstånd som kan påverka det elektriska handverktygets funktion. Om det elektriska handverktyget är skadat ska det repareras innan det används. Många olyckor inträffar på grund av dåligt underhållna handverktyg.
- Håll skärverktygen skarpa och rena. Rätt underhållna skärverktyg med skarp egg kärvar inte lika lätt och är lättare att kontrollera.
- Använd det elektriska handverktyget samt tillbehör, verktygsbits o.s.v. i enlighet med dessa anvisningar och ta hänsyn till arbetsförhållandena och typen av arbete som ska utföras.
- Annan användning av det elektriska handverktyget än avsett kan leda till farliga situationer.

Användning och skötsel av batteridrivet verktyg

- Ladda endast med den laddare som specificerats av tillverkaren.
- En laddare som är lämplig för en viss typ av batterisats kan utgöra en brandrisk när den används med en annan batterisats.
- Använd endast elektriska verktyg med batterisatser som är särskilt avsedda för dem. Användning av andra batterisatser kan innebära risk för personskador och brand.
- När batterisatsen inte används ska den förvaras på avstånd från andra metallföremål som gem, mynt, nycklar, spikar, skruvar och andra små metallföremål som kan upprätta en anslutning mellan polerna. Kortslutning av batteripolerna kan leda till brännskador eller brand.
- Vid felaktig hantering kan vätska spruta ut från batteriet; undvik vätskekontakt. Vid oavsiktlig vätskekontakt ska du skölja med vatten. Om du får vätska i ögonen ska du dessutom uppsöka läkare. Vätska som sprutar ut ur batteriet kan orsaka irritation eller brännskador.
- Skydda batteriet mot värme, t.ex. konstant intensivt solljus, eld, vatten och fukt. Risk för explosion.
- Om batteriet skadas eller används felaktigt kan det avge ångor. Ventilera platsen och uppsök läkare vid eventuella besvär. Ångorna kan irritera luftvägarna.
- Använd endast batteriet tillsammans med ditt elektriska handverktyg från Cordstrap. Endast denna åtgärd skyddar batteriet mot farlig överbelastning.
- Batteriet kan skadas av spetsiga föremål som spikar eller skruvmejslar, eller av externt tillämpad kraft. En invändig kortslutning kan inträffa och batteriet kan brinna, ryka, explodera eller överhettas.

Service

- Låt en behörig reparatör som endast använder identiska reservdelar utföra service på det elektriska handverktyget. På så sätt förblir handverktyget säkert.

Avsedd användning

Maskinen är avsedd för bandning av alla typer av gods och emballage som ska förankras som fraktlast. Används i första hand med Cordstrap bandningsmaterial.

Försäkran om överensstämmelse, CE

Vi försäkrar under eget ansvar att produkten som beskrivs under "Tekniska data" överensstämmer med alla relevanta bestämmelser i direktiven 2009/125/EG (förordning 1194/2012), 2011/65/EU, 2014/30/EU, 2006/42/EG samt respektive ändringar, och överensstämmer med följande standarder: EN 60745-1, EN 60745-2-18. Teknisk dokumentation (2006/42/EG): Cordstrap BV.

Cordstrap B.V., Nobelstraat 1, 5807 GA, Oostrum, P.O. Box 5155, 5800 GD, Venray, The Netherlands



Bill McCoy
Operativ chef

Underhåll och reparation

- Maskinen och ventilationshålen ska hållas rena för säker och korrekt funktion.
- Vid frågor om underhåll och reparation kontaktar du en lokal försäljningsrepresentant.

Transport

De medföljande litiumjonbatterierna omfattas av kraven enligt bestämmelserna om farligt gods. Användaren kan transportera batterierna på väg utan ytterligare krav. När transport utförs av tredje part (t.ex. transport med flyg eller fraktföretag) måste särskilda krav avseende emballage och märkning följas. En expert på farligt gods måste rådfrågas när föremålet förbereds för frakt.

Skicka endast batterier om höljiet är oskadat.

Tejpa för eller täck över öppna kontakter och packa batteriet så att det inte kan åka runt i förpackningen. Ta också hänsyn till eventuella mer detaljerade nationella bestämmelser.

Kassering

Maskinen, laddningsbara batterier, tillbehör och emballage ska sorteras för miljövänlig återvinning. Kasta inte elektriska handverktyg och batterier/laddningsbara batterier i hushållsavfallet!

Gäller endast EU:

Enligt EU:s riktlinje 2012/19/EU och EU:s riktlinje 2006/66/EG måste elektriska handverktyg som inte längre kan användas samt defekta eller förbrukade batterisatser/batterier samlas in separat och kasseras på ett miljövänligt sätt.



Polski

Ogólne przepisy bezpieczeństwa dla elektronarzędzi



Należy przeczytać wszystkie wskazówki i przepisy.

Błędy w przestrzeganiu poniższych wskazówek mogą spowodować porażenie prądem, pożar i/lub ciężkie obrażenia ciała.

Należy starannie przechowywać wszystkie przepisy i wskazówki bezpieczeństwa dla dalszego zastosowania.

Użyte w poniższym tekście pojęcie „elektonarzędzie” odnosi się do elektronarzędzi zasilanych energią elektryczną z sieci (z przewodem zasilającym) i do elektronarzędzi zasilanych akumulatorami (bez przewodu zasilającego).

Bezpieczeństwo miejsca pracy

Stanowisko pracy należy utrzymywać w czystości i dobrze oświetlone. Nieporządek w miejscu pracy lub nieoświetlona przestrzeń robocza mogą być przyczyną wypadków.

Nie należy pracować tym elektronarzędziem w otoczeniu zagrożonym wybuchem, w którym znajdują się np. łatwopalne ciecze, gazy lub pyły. Podczas pracy elektronarzędziem wytwarzają się iskry, które mogą spowodować zapłon.

Podczas użytkowania urządzenia zwrócić uwagę na to, aby dzieci i inne osoby postronne znajdowały się w bezpiecznej odległości. Odwrócenie uwagi może spowodować utratę kontroli nad narzędziem.

Bezpieczeństwo elektryczne

Wtyczka elektronarzędzia musi pasować do gniazda. Nie wolno zmieniać wtyczki w jakikolwiek sposób. Nie wolno używać wtyków adapterowych w przypadku elektronarzędzi z uziemieniem ochronnym.

Niezmienione wtyczki i pasujące gniazda zmniejszają ryzyko porażenia prądem.

Należy unikać kontaktu z uziemionymi powierzchniami jak rury, grzejniki, piece i lodówki. Ryzyko porażenia prądem jest większe, gdy ciało użytkownika jest uziemione.

Urządzenie należy zabezpieczyć przed deszczem i wilgocią. Przedostanie się wody do elektronarzędzia podwyższa ryzyko porażenia prądem.

Nigdy nie należy używać przewodu do innych czynności. Nigdy nie należy nosić elektronarzędzia, trzymając je za przewód, ani używać przewodu do zawieszenia urządzenia; nie wolno też wyciągać wtyczki z gniazdka pociągając za przewód. Przewód należy chronić przed wysokimi temperaturami, należy go trzymać z dala od oleju, ostrych krawędzi lub ruchomych części urządzenia.

Uszkodzone lub splątane przewody zwiększają ryzyko porażenia prądem.

W przypadku pracy elektronarzędziem pod gołym niebem, należy używać przewodu przedłużającego, dostosowanego również do zastosowań zewnętrznych. Użycie właściwego przedłużacza (dostosowanego do pracy na zewnątrz) zmniejsza ryzyko porażenia prądem.

Jeżeli nie da się uniknąć zastosowania elektronarzędzia w wilgotnym otoczeniu, należy użyć wyłącznika ochronnego różnicowo-prądowego. Zastosowanie wyłącznika ochronnego różnicowo-prądowego zmniejsza ryzyko porażenia prądem.

Bezpieczeństwo osób

Podczas pracy z elektronarzędziem należy zachować ostrożność, każdą czynność wykonywać uważnie i z rozwagą. Nie należy używać elektronarzędzia, gdy jest się zmęczonym lub będąc pod wpływem narkotyków, alkoholu lub leków. Moment nieuwagi przy użyciu elektronarzędzia może stać się przyczyną poważnych urazów ciała.

Należy nosić osobiste wyposażenie ochronne i zawsze okulary ochronne. Noszenie osobistego wyposażenia ochronnego – maski przeciwpyłowej, obuwia z podeszwami przeciwpoślizgowymi, kasku ochronnego lub środków ochrony słuchu (w zależności od rodzaju i zastosowania elektronarzędzia) – zmniejsza ryzyko obrażeń ciała.

Należy unikać niezamierzonego uruchomienia narzędzia. Przed włożeniem wtyczki do gniazdka i/lub podłączeniem do akumulatora, a także przed podniesieniem lub przeniesieniem elektronarzędzia, należy upewnić się, że elektronarzędzie jest wyłączone. Trzymanie palca na wyłączniku podczas przenoszenia elektronarzędzia lub podłączenie do prądu włączonego narzędzia, może stać się przyczyną wypadków.

Przed włączeniem elektronarzędzia, należy usunąć narzędzia nastawcze lub klucze. Narzędzie lub klucz, znajdujący się w ruchomych częściach urządzenia mogą doprowadzić do obrażeń ciała.

Należy unikać nienaturalnych pozycji przy pracy. Należy dbać o stabilną pozycję przy pracy i zachowanie równowagi. W ten sposób możliwa będzie lepsza kontrola elektronarzędzia w nieprzewidzianych sytuacjach.

Należy nosić odpowiednie ubranie. Nie należy nosić luźnego ubrania ani biżuterii. Włosy, ubranie i rękawice należy trzymać z daleka od ruchomych części. Luźne ubranie, biżuteria lub długie włosy mogą zostać wciągnięte przez ruchome części. **Jeżeli istnieje możliwość zamontowania urządzeń odsysających i wychwytyjących pył, należy upewnić się, że są one podłączone i będą prawidłowo użyte.** Użycie urządzenia odsysającego pył może zmniejszyć zagrożenie pyłami.

Prawidłowa obsługa i eksploatacja elektronarzędzi

Nie należy przeciążać urządzenia. Do pracy używać należy elektronarzędzia, które są do tego przewidziane. Odpowiednio dobranym elektronarzędziem pracuje się wdany zakresie wydajności lepiej i bezpieczniej.

Nie należy używać elektronarzędzia, którego włącznik/ wyłącznik jest uszkodzony. Elektronarzędzie, którego nie można włączyć lub wyłączyć jest niebezpieczne i musi zostać naprawione.

Przed regulacją urządzenia, wymianą osprzętu lub po zaprzestaniu pracy narzędziem, należy wyciągnąć wtyczkę z gniazda i/lub usunąć akumulator.

Ten środek ostrożności zapobiega niezamierzonemu włączeniu się elektronarzędzia.

Nie używane elektronarzędzia należy przechowywać w miejscu niedostępnym dla dzieci. Nie należy udostępniać narzędzia osobom, które go nie znają lub nie przeczytały niniejszych przepisów. Używane przez niedoświadczone osoby elektronarzędzia są niebezpieczne.

Konieczna jest należyta konserwacja elektronarzędzia. Należy kontrolować, czy ruchome części urządzenia działają bez zarzutu i nie są zablokowane, czy części nie są pęknięte lub uszkodzone w taki sposób, który miałby wpływ na prawidłowe działanie elektronarzędzia. Uszkodzone części należy przed użyciem urządzenia oddać do naprawy. Wiele wypadków spowodowanych jest przez niewłaściwą konserwację elektronarzędzi.

Należy stale dbać o ostrość i czystość narzędzi tnących. O wiele rzadziej dochodzi do zakleszczenia się narzędzia tnącego, jeżeli jest ono starannie utrzymane. Zadbane narzędzia łatwiej się też prowadzi.

Elektronarzędzia, osprzęt, narzędzia pomocnicze itd. należy używać zgodnie z niniejszymi zaleceniami.

Uwzględnić należy przy tym warunki i rodzaj wykonywanej pracy. Niezgodne z przeznaczeniem użycie elektronarzędzia może doprowadzić do niebezpiecznych sytuacji.

Prawidłowa obsługa i eksploatacja narzędzi akumulatorowych

Akumulatory należy ładować tylko w ładowarkach, zalecanych przez producenta. W przypadku użycia ładowarki, przystosowanej do ładowania określonego rodzaju akumulatorów, w sposób niezgodny z przeznaczeniem, istnieje niebezpieczeństwo pożaru. W elektronarzędziach można używać jedynie przewidzianych do tego celu akumulatorów. Użycie innych akumulatorów może spowodować obrażenia ciała i zagrożenie pożarem.

Nieużywany akumulator należy trzymać z dala od spinaczy, monet, kluczy, gwoździ, śrub lub innych małych przedmiotów metalowych, które mogłyby spowodować zmostkowanie styków. Zwarcie pomiędzy stykami akumulatora może spowodować oparzenia lub pożar.

Przy niewłaściwym użyciu możliwe jest wydostanie się elektrolitu z akumulatora. Należy unikać kontaktu z nim, a w przypadku niezamierzonego zetknięcia się z elektrolitem, należy umyć dane miejsce ciała wodą. Jeżeli ciecz dostała się do oczu, należy dodatkowo skonsultować się z lekarzem. Elektrolit może doprowadzić do podrażnienia skóry lub oparzeń.

Serwis

Naprawę elektronarzędzia należy zlecić jedynie wykwalifikowanemu fachowcowi i przy użyciu oryginalnych części zamiennych. To gwarantuje, że bezpieczeństwo urządzenia zostanie zachowane. Akumulator należy chronić przed wysokimi temperaturami, np. przed stałym nasłonecznieniem, przed ogniem, wodą i wilgocią. Istnieje zagrożenie wybuchem.

W przypadku uszkodzenia i niewłaściwego użytkowania akumulatora może dojść do wydzielenia się gazów. Wywietrzyć pomieszczenie i w razie dolegliwości skonsultować się z lekarzem. Gazy mogą uszkodzić drogi oddechowe.

Akumulator należy używać tylko w połączeniu z elektronarzędziem firmy Bosch, dla którego został on przewidziany. Tylko w ten sposób można ochronić akumulator przed niebezpiecznym dla niego przeciążeniem.

Ostre przedmioty, takie jak na przykład gwoździe lub śrubokręt, a także działanie sił zewnętrznych mogą spowodować uszkodzenie akumulatora. Może wówczas dojść do zwarcia wewnętrznego akumulatora i do jego przepalenia, eksplozji lub przegrzania.

Użycie zgodne z przeznaczeniem

Urządzenie przeznaczone jest do wiązania różnego typu towarów i opakowań w celu zabezpieczenia ich w transporcie typu cargo. Zalecane jest użycie materiałów wiążących firmy Cordstrap.

Deklaracja zgodności

Oświadczamy z pełną odpowiedzialnością, że produkt przedstawiony w rozdziale „Dane techniczne” odpowiada wymaganiom następujących dyrektyw: 2009/125/WE (Rozporządzenie 1194/2012), 2011/65/UE, 2014/30/UE, 2006/42/WE wraz ze zmianami oraz następujących norm: EN60745-1, EN60745-2-18. Dokumentacja techniczna (2006/42/WE):

Cordstrap B.V., Nobelstraat 1, 5807 GA, Oostrum,
P.O. Box 5155, 5800 GD, Venray, The Netherlands



Bill McCoy
Operacje VP

Konserwacja i czyszczenie

Aby zapewnić bezpieczną i wydajną pracę, elektronarzędzie i szczeliny wentylacyjne należy utrzymywać w czystości.

W przypadku pytań dotyczących napraw i konserwacji należy zwrócić się do miejscowego przedstawiciela.

Transport

Załączone w dostawie akumulatory litowo jonowe podlegają wymaganiom przepisów dotyczących towarów niebezpiecznych. Akumulatory mogą być transportowane drogą lądową przez użytkownika bez konieczności spełnienia jakichkolwiek dalszych warunków. W przypadku przesyłki przez osoby trzecie (np. transport drogą powietrzną lub za pośrednictwem firmy spedycyjnej) należy dostosować się do szczególnych wymogów dotyczących opakowania i znaczenia towaru. W takim wypadku podczas przygotowywania towaru do wysyłki należy skonsultować się z ekspertem d/s towarów niebezpiecznych. Akumulatory można wysłać tylko wówczas, gdy ich obudowa nie jest uszkodzona. Odsłonięte styki należy zakleić, a akumulator zapakować w taki sposób, aby nie mógł on się poruszać (przesuwać) w opakowaniu. Należy wziąć też pod uwagę ewentualne przepisy prawa krajowego.

Usuwanie odpadów

Elektronarzędzia, akumulatory, osprzęt i opakowanie należy oddać do powtórnego przetworzenia zgodnego z obowiązującymi przepisami w zakresie ochrony środowiska. Elektronarzędzia i akumulatora/baterii nie wolno wyrzucać do odpadów domowych!

Tylko dla państw należących do UE:

Zgodnie z europejską wytyczną 2012/19/UE, niezdadne do użytku elektronarzędzia, a zgodnie z europejską wytyczną 2006/66/WE uszkodzone lub zużyte akumulatory/baterie, należy zbierać osobno i doprowadzić do ponownego przetworzenia zgodnego z zasadami ochrony środowiska. Zastrzega się prawo dokonywania zmian.



Česky

Všeobecná varovná upozornění pro elektronářadí



Čtěte všechna varovná upozornění a pokyny.

Zanedbání při dodržování

varovných upozornění a pokynů mohou mít za následek zásah elektrickým proudem, požár a/nebo těžká poranění.

Všechna varovná upozornění a pokyny do budoucna uschovejte.

Ve varovných upozorněních použitý pojem „elektronářadí“ se vztahuje na elektronářadí provozované na el. síti (se síťovým kabelem) a na elektronářadí provozované na akumulátoru (bez síťového kabelu).

Bezpečnost pracovního místa

Udržujte Vaše pracovní místo čisté a dobře osvětlené.

Nepořádek nebo neosvětlené pracovní oblasti mohou vést k úrazům.

S elektronářadím nepracujte v prostředí ohroženém explozí, kde se nacházejí hořlavé kapaliny, plyny nebo prach. Elektronářadí vytváří jiskry, které mohou prach nebo páry zapálit.

Děti a jiné osoby udržujte při použití elektronářadí daleko od Vašeho pracovního místa. Při rozptýlení můžete ztratit kontrolu nad strojem.

Elektrická bezpečnost

Připojovací zástrčka elektronářadí musí lícovat se zásuvkou. Zástrčka nesmí být žádným způsobem upravena. Společně s elektronářadím s ochranným uzemněním nepoužívejte žádné adaptérové zástrčky.

Neupravené zástrčky a vhodné zásuvky snižují riziko zásahu elektrickým proudem.

Zabraňte kontaktu těla s uzemněnými povrchy, jako např. potrubí, topení, sporáky a chladničky. Je-li Vaše tělo uzemněno, existuje zvýšené riziko zásahu elektrickým proudem.

Chraňte stroj před deštěm a vlhkem. Vniknutí vody do elektronářadí zvyšuje nebezpečí zásahu elektrickým proudem.

Dbejte na účel kabelu, nepoužívejte jej k nošení či zavěšení elektronářadí nebo k vytažení zástrčky ze zásuvky. Udržujte kabel daleko od tepla, oleje, ostrých hran nebo pohyblivých dílů stroje.

Poškozené nebo spletené kabely zvyšují riziko zásahu elektrickým proudem.

Pokud pracujete s elektronářadím venku, použijte pouze takové prodlužovací kabely, které jsou způsobilé i pro venkovní použití. Použití prodlužovacího kabelu, jež je vhodný pro použití venku, snižuje riziko zásahu elektrickým proudem.

Pokud se nelze vyhnout provozu elektronářadí ve vlhkém prostředí, použijte proudový chránič. Nasazení proudového chrániče snižuje riziko zásahu elektrickým proudem.

Bezpečnost osob

Buďte pozorní, dávejte pozor na to, co děláte a přistupujte k práci s elektronářadím rozumně.

Nepoužívejte žádné elektronářadí pokud jste unaveni nebo pod vlivem drog, alkoholu nebo léků. Moment nepozornosti při použití elektronářadí může vést k vážným poraněním.

Noste osobní ochranné pomůcky a vždy ochranné brýle. Nošení osobních ochranných pomůcek jako maska proti prachu, bezpečnostní obuv s protiskluzovou podrážkou, ochranná přilba nebo sluchátka, podle druhu nasazení elektronářadí, snižují riziko poranění.

Zabraňte neúmyslnému uvedení do provozu. Přesvědčte se, že je elektronářadí vypnuté dříve než jej uchopíte, poneseťe či připojíte na zdroj proudu a/nebo akumulátor.

Máte-li při nošení elektronářadí prst na spínači nebo pokud stroj připojíte ke zdroji proudu zapnutý, pak to může vést k úrazům.

Než elektronářadí zapnete, odstraňte seřizovací nástroje nebo šroubováky. Nástroj nebo klíč, který se nachází v otáčivém dílu stroje, může vést k poranění.

Vyvarujte se abnormálního držení těla. Zajistěte si bezpečný postoj a udržujte vždy rovnováhu.

Tím můžete elektronářadí v neočekávaných situacích lépe kontrolovat.

Noste vhodný oděv. Nenoste žádný volný oděv nebo šperky. Vlasy, oděv a rukavice udržujte daleko od pohybujících se dílů. Volný oděv, šperky nebo dlouhé vlasy mohou být zachyceny pohybujícími se díly.

Lze-li namontovat odsávací či zachycující přípravky, přesvědčte se, že jsou připojeny a správně použity. Použití odsávání prachu může snížit ohrožení prachem.

Svědomitě zacházení a používání elektronářadí

Stroj nepřetěžujte. Pro svou práci použijte k tomu určené elektronářadí. S vhodným elektronářadím budete pracovat v udané oblasti výkonu lépe a bezpečněji.

Nepoužívejte žádné elektronářadí, jehož spínač je vadný. Elektronářadí, které nelze zapnout či vypnout je nebezpečné a musí se opravit.

Než provedete seřízení stroje, výměnu dílů příslušenství nebo stroj odložíte, vytáhněte zástrčku ze zásuvky a/nebo odstraňte akumulátor. Toto preventivní opatření zabrání neúmyslnému zapnutí elektronářadí.

Uchovávejte nepoužívané elektronářadí mimo dosah dětí. Nenechte stroj používat osobám, které se strojem nejsou seznámeny nebo nečetly tyto pokyny. Elektronářadí je nebezpečné, je-li používáno nezkušenými osobami.

Pečujte o elektronářadí svědomitě. Zkontrolujte, zda pohyblivé díly stroje bezvadně fungují a nevzpříčují si, zda díly nejsou zlomené nebo poškozené tak, že je omezena funkce elektronářadí. Poškozené díly nechte před nasazením stroje opravit. Mnoho úrazů má příčinu ve špatně udržovaném elektronářadí. **Řezné nástroje udržujte ostré a čisté.** Pečlivě ošetřované řezné nástroje s ostrými řeznými hranami se méně vzpříčují a dají se lehčeji vést.

Používejte elektronářadí, příslušenství, nasazovací nástroje apod. podle těchto pokynů. Respektujte přítom pracovní podmínky a prováděnou činnost. Použití elektronářadí pro jiné než určené použití může vést k nebezpečným situacím.

Svědomitě zacházení a používání akumulátorového nářadí

Akumulátory nabíjejte pouze v nabíječce, která je doporučena výrobcem. Pro nabíječku, která je vhodná pro určitý druh akumulátorů, existuje nebezpečí požáru, je-li používána s jinými akumulátory.

Do elektronářadí používejte pouze k tomu určené akumulátory.

Použití jiných akumulátorů může vést k poraněním a požárům.

Nepoužívaný akumulátor uchovávejte mimo kancelářské sponky, mince, klíče, hřebíky, šrouby nebo jiné drobné kovové předměty, které mohou způsobit přemostění kontaktů. Zkrat mezi kontakty akumulátoru může mít za následek opálení nebo požár.

Při špatném použití může z akumulátoru vytéci kapalina. Zabraňte kontaktu s ní. Při náhodném kontaktu opláchněte místo vodou. Pokud kapalina vnikne do očí, navštivte navíc i lékaře. Vytékající akumulátorová kapalina může způsobit podráždění pokožky nebo popálení.

Servis

Nechte Vaše elektronářadí opravit pouze kvalifikovaným odborným personálem a pouze s originálními náhradními díly. Tím bude zajištěno, že bezpečnost stroje zůstane zachována.

Chraňte akumulátor před horkem, např. i před trvalým slunečním zářením, ohněm, vodou a vlhkostí. Existuje nebezpečí výbuchu.

Při poškození a nesprávném použití akumulátoru mohou vystupovat páry. Přivádějte čerstvý vzduch a při potížích vyhledejte lékaře. Páry mohou dráždit dýchací cesty.

Používejte akumulátor pouze ve spojení s Vaším elektronářadím Bosch. Jen tak bude akumulátor chráněn před nebezpečným přetížením. Špičatými předměty, jako např. hřebíky nebo šroubováky, nebo působením vnější síly může dojít k poškození akumulátoru. Uvnitř může dojít ke zkratu a akumulátor může začít hořet, může z něj unikat kouř, může vybuchnout nebo se přehřát.

Určené použití

Stroj je určen k páskování všech druhů zboží a obalů, které mají být zajištěny jako náklad. Přednostně používejte páskovací materiály Cordstrap.

Prohlášení o shodě

Prohlašujeme na výhradní zodpovědnost, že výrobek popsaný v části „Technická data“ splňuje všechna příslušná ustanovení směrnic 2009/125/ES (nařízení 1194/2012), 2011/65/EU, 2014/30/EU, 2006/42/ES včetně jejich změn a je v souladu s následujícími normami: EN60745-1, EN60745-2-18. Technická dokumentace (2006/42/ES) u:

Cordstrap B.V., Nobelstraat 1, 5807 GA, Oostrum, P.O. Box 5155, 5800 GD, Venray, The Netherlands



Bill McCoy
VP operace

Údržba a čištění

Udržujte elektronářadí a větrací otvory čisté, abyste pracovali dobře a bezpečně.

V případě dotazů na opravy a údržbu, obraťte se na svého obchodního zástupce.

Přeprava

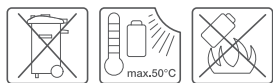
Obsažené lithium-iontové akumulátory podléhají požadavkům zákona o nebezpečných nákladech. Tyto akumulátory mohou být bez dalších podmínek přepravovány uživatelem po silnici. Při zaslání prostřednictvím třetí osoby (např.: letecká přeprava nebo expedice) je třeba brát zřetel na zvláštní požadavky na balení a označení. Zde musí být při přípravě zásilky nezbytně přizván expert na nebezpečné náklady. Akumulátory zasílejte pouze tehdy, pokud je těleso nepoškozené. Otevřené kontakty přelepte lepicí pás-kou ou a akumulátor zabalte tak, aby se v obalu nemohl pohybovat. Dbejte prosím i případných navazujících národních předpisů.

Zpracování odpadů

Elektronářadí, akumulátory, příslušenství a obaly mají být dodány k opětovnému zhodnocení nepoškozujícímu životní prostředí. Elektronářadí a akumulátory/baterie neodhazujte do domovního odpadu!

Pouze pro země EU:

Podle evropské směrnice 2012/19/EU musí být neupotřebitelné elektronářadí a podle evropské směrnice 2006/66/ES vadné nebo opotřebované akumulátory/baterie rozebrané shromážděny a dodány k opětovnému zhodnocení nepoškozujícímu životní prostředí. Změny vyhrazeny.



Türkçe

Elektrikli Aletler için Genel Güvenlik Uyarıları



Tüm güvenlik uyarılarını ve tüm talimatları okuyun. Uyarıların ve talimatların

izlenmemesi, elektrik çarpması, yangın ve/veya ciddi yaralanma gibi sonuçlara neden olabilir.

Gelecekte kullanabilmek üzere tüm uyarıları ve talimatları saklayın. Uyarılardaki “elektrikli alet” terimi, şebeke elektriğiyle (kablolu) çalışan elektrikli alet veya pille (kablesiz) çalışan elektrikli alet anlamına gelmektedir.

Çalışma alanının güvenliği

- Çalışma alanını temiz tutun ve iyi aydınlatın. Dağınık veya karanlık alanlar, kazalara davetiye çıkarırlar.
- Elektrikli aletleri, yanıcı sıvılar, gazlar veya tozlar gibi maddelerin bulunduğu patlayıcı ortamlarda kullanmayın. Elektrikli aletler, toz veya buharı tutuşturabilecek kıvılcımlar üretirler.
- Elektrikli bir alet kullanırken, çocukları ve diğer kişileri uzakta tutun. Dikkatiniz dağılırsa kontrolü kaybedebilirsiniz.

Elektrik güvenliği

- Elektrikli aletin fişi, prize uygun olmalıdır. Fişte hiçbir şekilde oynama yapmayın. Topraklı (topraklanmış) elektrikli aletler için adaptörlü fiş kullanmayın. Oynanmamış fişler ve onlarla eşleşen prizler, elektrik çarpması riskini azaltacaktır.
- Borular, radyatörler, ocaklar ve buzdolapları gibi topraklı veya topraklanmış yüzeylerle vücut temasından kaçınin.
- Eğer vücudunuz topraklı veya topraklanmış hale gelirse, elektrik çarpması riski artar.
- Elektrikli aletleri yağmura veya ıslak koşullara maruz bırakmayın.
- Bir elektrikli aletin içine su girmesi, elektrik çarpması riskini artıracaktır.
- Kabloyu yanlış kullanmayın. Kabloyu, elektrikli aleti taşımak, çekiştirmek veya prizden çıkarmak için kullanmayın. Kabloyu ısıdan, yağdan, keskin kenarlı objelerden ve hareketli parçalardan uzak tutun. Hasar görmüş veya dolanmış kablolar, elektrik çarpması riskini artırır.

- Elektrikli bir aleti dışarıda kullanırken, dışarıda kullanıma uygun bir uzatma kablosu kullanın. Dışarıda kullanıma uygun bir kablo kullanılması, elektrik çarpması riskini azaltır.
- Elektrikli bir aletin nemli bir yerde kullanılması gerekiyorsa, artık akım cihazı (RCD) korumalı bir besleme kullanın. RCD kullanılması, elektrik çarpması riskini azaltır.

Kişisel güvenlik

- Dikkatli olun, ne yaptığınıza dikkat edin ve elektrikli bir aletle çalışırken sağduyunuzu kullanın. Yorgunken veya uyuşturucu, alkol veya ilaç etkisi altındayken elektrikli aletleri kullanmayın. Elektrikli aletleri kullanırken bir anlık dalgınlık, ciddi fiziksel yaralanmalara neden olabilir.
- Kişisel koruyucu ekipmanlar kullanın. Daima göz koruması kullanın. Toz maskesi, kaymaz emniyet ayakkabıları, baret veya uygun koşullarda kullanılan kulak koruyucusu gibi koruyucu ekipmanlar, fiziksel yaralanmalara azaltacaktır.
- Yanlışlıkla çalıştırmayı önleyin. Aleti güç kaynağına ve/veya pil takımına bağlamadan, elinize almadan veya taşımadan önce, düğmenin kapalı pozisyonda olduğundan emin olun.
- Elektrikli aletleri parmağınızı düğmenin üzerinde tutarak taşımak veya düğmesi açık konumda elektrikli aletlere enerji vermek, kazalara davetiye çıkarır.
- Elektrikli aleti açmadan önce, ayar kamasını veya anahtarını çıkarın. Elektrikli aletin dönen bir parçasına bağlı bırakılan bir kama veya anahtar, fiziksel yaralanmaya neden olabilir.
- Dengenizi bozmayın. Daima ayaklarınızı yere sağlam basın ve denizenizi koruyun. Böylece, beklenmedik durumlarda elektrikli aleti daha iyi kontrol edebilirsiniz.
- Doğru kıyafetler giyin. Bol kıyafetler giymeyin veya takı takmayın.
- Saçlarınızı, kıyafetlerinizi ve eldivenlerinizi hareketli parçalardan uzak tutun. Bol kıyafetler, takılar veya uzun saçlar, hareketli parçalara dolanabilir.

- Toz çıkarma ve toplama araçlarının bağlantısı için cihazlar verilmişse, bu cihazların bağlandığından ve doğru kullanıldığından emin olun. Toz toplama araçlarının kullanılması, tozla ilgili tehlikeleri azaltabilir.

Elektrikli aletin kullanımı ve bakımı

- Elektrikli aleti zorlamayın. Uygulamanız için doğru elektrikli aleti kullanın. TDoğru elektrikli alet, yapmak için tasarlandığı için daha iyi ve daha güvenli yapacaktır.
- Açma kapama düğmesi aleti açmıyor veya kapatmıyorsa, elektrikli aleti kullanmayın. Düğmeyle kontrol edilemeyen elektrikli aletler tehlikelidir ve onarılmaları gerekir.
- Herhangi bir ayar yapmadan, aksesuarları değiştirmeden veya elektrikli aleti saklamak üzere bir yere koymadan önce fişi güç kaynağından çıkarın ve/veya elektrikli aletin pil takımını sökün. Bu tip önleyici güvenlik önlemleri, elektrikli aletin kazara çalıştırılması riskini azaltır.
- Kullanılmayan elektrikli aletleri çocukların ulaşamayacağı yerlerde saklayın ve elektrikli aleti tanımayan veya bu talimatları bilmeyen kişilerin elektrikli aleti çalıştırmasına izin vermeyin. Elektrikli aletler, eğitimsiz kullanıcıların ellerinde tehlikeli olabilirler.
- Elektrikli aletlerin bakımını yapın. Hareketli parçaların hizalanmasına veya bağlantısına, parçalardaki bozulmalara veya elektrikli aletin kullanılmasını etkileyebilecek diğer durumlara dikkat edin. Eğer hasar görmüşse, kullanmadan önce elektrikli aleti tamir ettirin. Çoğu kaza, bakımı eksik yapılmış elektrikli aletlerden kaynaklanır.
- Kesici aletleri keskin ve temiz tutun. Bakımları düzgün yapılmış, keskin kenarlara sahip kesici aletlerin takılma ihtimali daha düşüktür ve bu aletlerin kontrol edilmesi daha kolaydır.
- Elektrikli aleti, aksesuarları ve aletin parçalarını vb. bu talimatlara göre, çalışma koşullarını ve yapılacak işi göz önünde bulundurarak kullanın.

- Elektrikli aletin tasarlandığı işlemlerden farklı işlemler için kullanılması, tehlikeli durumlara neden olabilir.

Pili aletin kullanımı ve bakımı

- Yalnızca üretici tarafından belirtilen şarj cihazıyla şarj edin.
- Bir pil takımı türü için uygun olan bir şarj cihazı, başka bir pil takımı türüyle kullanıldığında yangın riskine neden olabilir.
- Elektrikli aletleri yalnızca özellikle belirlenmiş pil takımlarıyla birlikte kullanın. Diğer pil takımlarının kullanılması, yaralanma ve yangın riskine neden olabilir.
- Pil takımı kullanılmadığında, ataş, bozuk para, anahtar, çivi, vida gibi diğer metal objelerden veya bir kutuptan diğerine bağlantı kurabilecek diğer küçük metal objelerden uzak tutun. Pil kutuplarının birbirleriyle kısa devre yapması yanıklara veya yangına neden olabilir.
- Yanlış kullanıldığında pilden sıvı çıkabilir; bu sıvıyla temas etmekten kaçının. Yanlışlıkla temas ederseniz, temas eden yeri suyla yıkayın. Eğer sıvı gözlerle temas ederse, ek olarak tıbbi yardım alın. Pilden çıkan sıvı tahrişe veya yanıklara neden olabilir.
- Pili ısıdan koruyun, örn. yoğun güneş ışığı, ateş, su ve nem. Patlama tehlikesi.
- Pilin hasar görmesi veya yanlış kullanılması durumunda, pilden buğu çıkabilir. İlgili alanı havalandırın ve herhangi bir şikayetiniz olursa tıbbi yardım alın. Çıkan buğu, solunum sistemini tahriş edebilir.
- Pili yalnızca Cordstrap elektrikli aletinizle birlikte kullanın. Tek başına bu önlem, pili tehlikeli bir şekilde aşırı yüklenmeye karşı korur.
- Pil, çivi veya tornavida gibi sivri uçlu objelerden veya dışarıdan uygulanan kuvvetten hasar görebilir. İçeride kısa devre oluşabilir ve pil yanabilir, duman çıkarabilir, patlayabilir veya aşırı derecede ısınabilir.

Servis

- Elektrikli aletin servis işlemlerini yalnızca aynı yedek parçaları kullanan yetkili bir tamirciye yaptırın. Böylece, elektrikli aletin güvenli kalmaya devam ettiğinden emin olabilirsiniz.

Kullanım Amacı

Makine, kargo yükü olarak sabitlenmesi gereken her tür ürün ve ambalajın bağlanması için hazırlanmıştır. Tercihen Cordstrap bağlama malzemeleri kullanın.

CE Uygunluk Beyanı

Sadece bizim sorumluluğumuzda olmak üzere, "Teknik Veriler" bölümünde tanımlanan ürünün, yapılan değişiklikler dahil olmak üzere 2009/125/EC (1194/2012 sayılı Yönetmelik), 2011/65/EU, 2014/30/EU, 2006/42/EC sayılı direktiflerin ilgili tüm hükümlerine uygun olduğunu ve EN60745-1, EN60745-2-18 sayılı standartlara uyduğunu beyan ederiz. Teknik dosya (2006/42/EC): Cordstrap BV.

Cordstrap B.V. , Nobelstraat 1, 5807 GA, Oostrum, P.O. Box 5155, 5800 GD, Venray, The Netherlands



Bill McCoy
Operasyonlar Başkan Yardımcısı

Bakım ve onarım

- Güvenli ve düzgün çalışabilmesi için, makineyi ve havalandırma deliklerini daima temiz tutun.
- Bakım ve onarımla ilgili sorularınız olması halinde, lütfen yerel satış temsilcinize danışın.

Nakliye

Ürünün içindeki lityum-iyon piller, Tehlikeli Maddeler Mevzuatının gerekliliklerine tabidir. Kullanıcı, başka bir gereklilik olmadan pilleri kara yoluyla taşıyabilir. Üçüncü taraflarca (örn. hava nakliyesi veya nakliye şirketi) taşınırken, ambalaj ve etiket üzerindeki özel gerekliliklere uyulmalıdır. Ürün nakliye için hazırlanırken, tehlikeli maddelerle ilgili bir uzmana danışılmalıdır.

Piller yalnızca muhafazaları hasar görmemişse taşınmalıdır. Açık temas noktalarını bant veya maskeyle kapatın ve pili ambalajın içinde hareket edemeyeceği şekilde ambalajlayın. Ayrıca, eğer varsa daha detaylı ulusal yönetmeliklere uyun.

İmha

Makine, şarj edilebilir piller, aksesuarlar ve ambalaj, çevre dostu geri dönüştürme için ayrıştırılmalıdır. Elektrikli aletleri ve pilleri/şarj edilebilir pilleri evsel atıklarla birlikte atmayın!

Yalnızca AT üyesi ülkeler için:
2012/19/EU sayılı Avrupa Kılavuzu'na göre artık kullanılmayacak durumda olan elektrikli aletler ve 2006/66/EC sayılı Avrupa Kılavuzu'na göre hasarlı veya kullanılmış pil takımları/piller ayrıca toplanmalı ve çevre açısından doğru bir şekilde imha edilmelidir.



ไทย

คำเตือนด้านความปลอดภัยของเครื่องมือไฟฟ้าทั่วไป

⚠ WARNING

อ่านคำเตือนด้านความปลอดภัย และคำแนะนำทั้งหมด การไม่ปฏิบัติตามคำเตือน และคำแนะนำดังกล่าวอาจส่งผลให้เกิดไฟฟ้าช็อต ไฟไหม้ และ/หรือได้รับบาดเจ็บอย่างร้ายแรง

เก็บรักษาคำเตือน และคำแนะนำทั้งหมดไว้เป็นข้อมูลอ้างอิงในอนาคต คำว่า “เครื่องมือไฟฟ้า” ในคำเตือนนี้ หมายถึง เครื่องมือไฟฟ้า (มีสาย) ที่ทำงานโดยใช้กระแสไฟฟ้า หรือเครื่องมือไฟฟ้า (ไร้สาย) ที่ทำงานด้วยพลังงานจากแบตเตอรี่

ความปลอดภัยของพื้นที่ปฏิบัติงาน

- ดูแลพื้นที่ปฏิบัติงานให้สะอาดและมีแสงสว่างเพียงพอ พื้นที่ที่รกกระเถอะระกะ และมืดทึบ อาจนำไปสู่อุบัติเหตุไม่คาดฝันได้
- อย่าใช้งานเครื่องมือไฟฟ้าในสภาพที่อาจเกิดการระเบิด เช่น ในสถานที่ที่มีของเหลว ก๊าซ หรือฝุ่นผง ที่ติดไฟง่าย เครื่องมือไฟฟ้า จะก่อให้เกิดประกายไฟ ที่อาจจะทำให้ฝุ่นผงเหล่านั้นติดไฟได้
- ดูแลเด็ก ๆ และ บุคคลใกล้เคียง ให้ออกจากบริเวณปฏิบัติงานของเครื่องใช้ไฟฟ้า การรบกวนความเสี่ยงอาจทำให้คุณสูญเสียการควบคุม

ความปลอดภัยด้านไฟฟ้า

- ปลั๊กของเครื่องมือไฟฟ้า ต้องพอดีกับเต้ารับ ห้ามทำการดัดแปลงตัวปลั๊ก ในทุกกรณี. อย่าใช้ปลั๊กแบบอะแดปเตอร์กับ เครื่องมือไฟฟ้าที่ต่อสายดินอยู่ ปลั๊กที่ไม่ได้มีการดัดแปลง และใช้กับเต้ารับที่เข้ากันได้พอดี จะช่วยลดความเสี่ยงต่อการเกิดไฟฟ้าช็อต
- หลีกเลี่ยงการสัมผัสพื้นผิวที่ต่อกับสายดิน เช่น ท่อ เครื่องนำความร้อน เตาหุงต้ม และตู้เย็น
- ถ้าส่วนใดส่วนหนึ่งของร่างกายของคุณสัมผัสพื้น จะมีความเสี่ยงต่อการถูกไฟฟ้าช็อตมากขึ้น
- อย่าให้เครื่องมือไฟฟ้า ถูกน้ำหรือเปียกชื้น
- น้ำที่ไหลเข้าไปในเครื่องมือไฟฟ้า จะเพิ่มความเสี่ยงต่อการถูกไฟฟ้าช็อต
- ห้ามใช้สายไฟอย่างไม่เหมาะสม ห้ามใช้สายไฟในกรวยก ดึงหรือดึงเพื่อถอดปลั๊กเครื่องมือไฟฟ้า เก็บสายไฟให้ห่างจากความร้อน น้ำมัน ของมีคม และชิ้นส่วนที่มีการเคลื่อนที่ สายไฟที่ชำรุด หรือมีการพันกัน จะเพิ่มความเสี่ยงต่อการถูกไฟฟ้าช็อต
- ขณะที่ใช้งานเครื่องมือไฟฟ้านอกอาคาร ควรใช้อุปกรณ์ต่อพ่วงสายที่เหมาะสมกับการใช้งานอาคาร การใช้สายที่เหมาะสมกับการภายนอกอาคาร จะช่วยลดความเสี่ยงต่อการเกิดไฟฟ้าช็อต

- หากต้องการใช้งานเครื่องมือในสถานที่ที่เปียกชื้น ให้ใช้อุปกรณ์ป้องกันกระแสไฟรั่ว (RCD) การใช้ RCD จะลดความเสี่ยงต่อการเกิดไฟฟ้าช็อต

ความปลอดภัยส่วนบุคคล

- ควรตื่นตัวอยู่ตลอดเวลาที่กำลังทำสิ่งใดอยู่ และใช้สามัญสำนึกอยู่เสมอ ในขณะที่ใช้งานเครื่องใช้ไฟฟ้า ไม่ใช้งานเครื่องมือไฟฟ้า ในขณะที่เหนื่อยล้า หรือในสภาพที่มีเมฆาจาก ยาเสพติด เครื่องดื่มแอลกอฮอล์ หรือการใช้ยาเสพติด ชั่วขณะที่ขาดความระมัดระวัง เมื่อกำลังใช้งานเครื่องมือไฟฟ้า อาจก่อให้เกิดการบาดเจ็บอย่างรุนแรง
- ใช้อุปกรณ์ป้องกันส่วนบุคคล ตรวจสอบอุปกรณ์ดวงตาอยู่เสมอ อุปกรณ์ที่ใช้ป้องกันต่างๆ เช่น หน้ากากกันฝุ่น รองเท้ากันภัยกันลื่น หมวกกันน็อก หรือ อุปกรณ์ป้องกันเสียง ถ้าใช้งานอย่างถูกวิธีและเหมาะสม จะช่วยลดอาการบาดเจ็บที่จะเกิดขึ้นได้
- ป้องกันไม่ให้เปิดเครื่องใช้งานแบบไม่ได้ตั้งใจ. ตรวจสอบให้แน่ใจว่า สวิตช์อยู่ในตำแหน่งปิด ก่อนจะเชื่อมต่อกับแหล่งจ่ายไฟ และ/หรือ แบตเตอรี่ หรือก่อนที่จะยกหรือถือเครื่องมือขึ้นมา
- การถือเครื่องมือไฟฟ้าโดยที่นิ้วมืออยู่บริเวณสวิตช์ หรือ การชาร์จเครื่องมือไฟฟ้า ในขณะที่สวิตช์กำลังเปิดอยู่ อาจนำไปสู่การเกิดอุบัติเหตุได้
- นำกุญแจปรับแต่งหรือประแจออกก่อนที่จะเปิดเครื่องมือไฟฟ้า ประแจหรือกุญแจ ที่ยังติดอยู่กับชิ้นส่วนที่มีการหมุนของเครื่องมือไฟฟ้า อาจทำให้ผู้ใช้เกิดการบาดเจ็บ
- อย่าใช้งานในระบอบสุดเอี่ยมของตัวเอง จัดทำการย่นและการทรงตัวให้เหมาะสมอยู่เสมอ. เพราะเมื่อเกิดสถานการณ์ไม่คาดคิด จะทำให้ควบคุมเครื่องมือไฟฟ้าได้ยาก
- แต่งกายให้เหมาะสม อย่ายสวมเครื่องแต่งกายที่หลวมรุ่มร่ามหรือสวมเครื่องประดับต่างๆ
- ดูแลไม่ให้เส้นผม เลื้อนผ้า และถุงมือของคุณ อยู่ใกล้กับชิ้นส่วนที่มีการเคลื่อนที่ เสื้อผ้าหลวมรุ่มร่าม เครื่องประดับ และเส้นผมที่ยาว อาจจะไปติดในชิ้นส่วนที่มีการเคลื่อนที่ได้
- ถ้าเครื่องมือมีการเชื่อมต่อกับอุปกรณ์การจัดและเก็บฝุ่น ตรวจสอบให้แน่ใจว่าอุปกรณ์มีการเชื่อมต่อ และใช้งานอย่างเหมาะสม การใช้ที่เก็บฝุ่น ช่วยลดอันตรายต่างๆที่เกิดจากฝุ่นผงได้

การใช้งาน และ ดูแลเครื่องมือไฟฟ้า

- ห้ามกินใช้เครื่องมือไฟฟ้า เลือกใช้เครื่องมือไฟฟ้าที่ถูกต้องตรงกับลักษณะการใช้งานของคุณ เครื่องมือไฟฟ้าที่ถูกต้องเหมาะสม จะทำงานได้มีประสิทธิภาพและปลอดภัยกว่าตามขีดความสามารถที่ได้รับการออกแบบมาของเครื่อง
- อย่าใช้เครื่องมือไฟฟ้าที่สวิตช์ไม่สามารถเปิดหรือปิดได้ A เครื่องมือไฟฟ้าที่ไม่สามารถใช้งานสวิตช์ควบคุมได้ เป็นอันตรายและควรได้รับการซ่อมแซม
- ควรถอดปลั๊กจากแหล่งจ่ายไฟ และ/หรือแบตเตอรี่ ออกจากเครื่องมือไฟฟ้าก่อนทำการปรับแต่ง เปลี่ยนอุปกรณ์เสริมหรือ จัดเก็บเครื่องมือไฟฟ้า การป้องกันดังกล่าวจะช่วยลดความเสี่ยงที่เครื่องมือไฟฟ้าจะเปิดขึ้นแบบไม่ได้ตั้งใจ
- ควรจัดเก็บเครื่องมือไฟฟ้าที่ไม่มีการใช้งานให้พ้นมือเด็ก และอย่าให้บุคคลที่ไม่คุ้นเคยกับเครื่องมือไฟฟ้า หรือไม่ทราบคำแนะนำเหล่านี้มาเกินไป ใช้งานเครื่องมือไฟฟ้า เครื่องมือไฟฟ้าจะเพิ่มอันตรายเมื่อถูกใช้โดยผู้ที่ไม่ได้รับการฝึกใช้งานมาก่อน
- การดูแลรักษาเครื่องมือไฟฟ้า ตรวจสอบส่วนที่บิดเบี้ยวและการติดขัดในชิ้นส่วนที่มีการเคลื่อนที่, รอยแตกหักของชิ้นส่วนต่างๆ และ สภาพอื่นใดที่อาจส่งผลกระทบต่อการทำงานของเครื่องมือไฟฟ้า หากพบความเสียหาย ให้นำเครื่องมือไฟฟ้าไปซ่อมแซมก่อนการใช้งาน อุบัติเหตุที่เกิดขึ้นส่วนใหญ่เกิดจากการดูแลรักษาเครื่องมือไฟฟ้าที่ไม่ดีพอ
- ควรรักษาความคมและความสะอาดของเครื่องมือที่ใช้ตัดอยู่เสมอ เครื่องมือในการตัดที่มีการดูแลอย่างเหมาะสม และมีขอบตัดคม จะมีปัญหาติดขัดน้อย และควบคุมได้ง่ายกว่าเมื่อใช้งาน
- ควร ใช้เครื่องมือไฟฟ้า อุปกรณ์เสริมและชุดอุปกรณ์ต่างๆ ให้สอดคล้องกับคำแนะนำเหล่านี้ โดยพิจารณาถึงสภาพการทำงานและงานที่ทำเป็นสำคัญ
- การใช้เครื่องมือไฟฟ้าเพื่อทำงานอื่นนอกเหนือไปจากที่กำหนดไว้ อาจจะทำให้เกิดอันตรายขึ้นได้

การใช้งานและดูแลรักษาแบตเตอรี่

- ชาร์จแบตเตอรี่ด้วยเครื่องชาร์จที่ผู้ผลิตกำหนดไว้เท่านั้น
- เครื่องชาร์จแบตเตอรี่ที่เหมาะสมกับแบตเตอรี่แบบหนึ่ง อาจเสี่ยงให้เกิดไฟไหม้ได้ เมื่อถูกใช้กับแบตเตอรี่อีกแบบหนึ่ง
- ควรใช้เครื่องมือไฟฟ้ากับแบตเตอรี่ที่กำหนดไว้ให้เท่านั้น. การใช้แบตเตอรี่อื่น ๆ นอกจากที่ระบุไว้ อาจเสี่ยงต่อการเกิดไฟไหม้และการบาดเจ็บได้
- เมื่อไม่ได้มีการใช้งานแบตเตอรี่ ควรเก็บเอาไว้ให้ห่างจากวัตถุที่เป็นเหล็กอื่นๆ เช่น คลิปหนีบกระดาษ เหรียญ กุญแจ ตะปู สกรู หรือวัตถุขนาดเล็กรูปร่างต่างๆ ที่อาจไหลลงซึ่งอาจเชื่อมต่อกับขั้วหนึ่งไปยังอีกขั้วหนึ่งได้ การลัดวงจรบริเวณขั้วแบตเตอรี่อาจ ทำให้เกิดรอยไหม้หรือไฟไหม้ได้
- เมื่ออยู่ภายใต้สภาวะที่ไม่เหมาะสมอาจมีของเหลวไหลออกมาจากแบตเตอรี่ ให้หลีกเลี่ยงการสัมผัสกับของเหลวนี้ หากของเหลวสัมผัสกับดวงตาควรรีบไปพบแพทย์ ของเหลวที่ ออกมาจากแบตเตอรี่อาจทำให้เกิดอาการระคายเคืองหรือรอยไหม้ได้
- ปกป้องแบตเตอรี่จากความร้อน ยกตัวอย่างเช่น การโดนแดดแรงๆเป็นเวลานานต่อเนื่อง ไฟ น้า และ ความชื้น อันตรายจากการระเบิด
- แบตเตอรี่ที่ใช้งานอย่างไม่เหมาะสม รวมทั้งแบตเตอรี่ที่เสียหายอาจปล่อยไอแบตเตอรี่ ที่เป็นพิษออกมาได้ ระบายอากาศในพื้นที่ให้ถ่ายเทสะดวก และ ไปพบแพทย์หากอาการไม่ทุเลา ไอแบตเตอรี่มีพิษทำให้เกิดการระคายเคืองต่อระบบทางเดินหายใจ
- ใช้แบตเตอรี่กับเครื่องมือไฟฟ้าของคอร์ดสตรปเท่านั้น การกระทำเช่นนี้จะช่วยปกป้องแบตเตอรี่จากการถูกใช้งานเกินพิกัดซึ่งเป็นอันตราย
- วัตถุที่มีปลายแหลม ตัวอย่างเช่น ตะปูหรือไขควง หรือแรงกระทำจากภายนอก อาจทำให้แบตเตอรี่เสียหายได้ โดยอาจทำให้เกิดการลัดวงจรภายใน และแบตเตอรี่เกิดใหม่ มีควัน ระเบิด หรือเกิดความร้อนจัด

การบริการ

- ใช้ช่างซ่อมที่คุณสมบัติเหมาะสมเป็นผู้ซ่อมเครื่องมือ โดยใช้ อะไหล่ชิ้นส่วนของแท่นนั้น ซึ่งจะช่วยรับประกันได้ว่า ความปลอดภัยของเครื่องมือไฟฟ้ายังคงอยู่เหมือนเดิม

วัตถุประสงค์การใช้งาน

เครื่องมือนี้ใช้วัดหรือพันลวดและหีบห่อทุกชนิด สำหรับการบรรจุสินค้าเพื่อการขนส่ง ควรใช้กับสายรัดของคอर्डสตรปแท่นนั้น

เอกสารสำแดงความสอดคล้อง CE (Declaration of conformity CE)

เราขอประกาศภายใต้ความรับผิดชอบของเราแต่เพียงผู้เดียวว่า ผลิตภัณฑ์ที่ได้รับการบรรยายไว้ใน “ข้อมูลทางเทคนิค” นี้ มีความสอดคล้องกับทุกขบพัญญัติของกฎเกณฑ์กลาง 2009/125/EC (ระเบียบที่ 1194/2012), 2011/65/EU, 2014/30/EU, 2006/42/EC รวมไปถึงการแก้ไข และปฏิบัติตามมาตรฐานดังต่อไปนี้: EN 60745-1, EN 60745-2-18 ของพวกเขา แท้มเอกสารทางเทคนิค (2006/42/EC) ที่: Cordstrap BV.

Cordstrap B.V., Nobelstraat 1, 5807 GA, Oostrum, P.O. Box 5155, 5800 GD, Venray, The Netherlands



บิลล์ แม็คคอบ
รองประธานฝ่ายปฏิบัติการ

การบำรุงรักษา และซ่อมแซม

- เพื่อให้ทำงานเป็นไปอย่างถูกต้องและปลอดภัย ต้องดูแลรักษาเครื่องมือและช่องระบายอากาศให้สะอาดอยู่เสมอ
- ในกรณีที่ต้องการสอบถามเกี่ยวกับด้านการบำรุงรักษา และการซ่อมแซม โปรดติดต่อตัวแทนจำหน่ายในพื้นที่ของคุณ

การขนส่ง

แบตเตอรี่แบบลิเธียม-ไอออน อยู่ภายใต้ข้อกำหนดแห่งกฎหมายสินค้าอันตราย ผู้ใช้สามารถขนส่งแบตเตอรี่ทางถนนได้โดยไม่มีข้อบังคับอื่นๆเพิ่มเติม หากขนส่งโดยบุคคลที่สาม (เช่น: การขนส่งทางอากาศ หรือ ตัวแทนขนส่งสินค้า) ต้องปฏิบัติตามข้อกำหนดพิเศษเกี่ยวกับ การบรรจุภัณฑ์และการติดฉลาก ในการจัดเตรียมของที่จะจัดส่ง จำเป็นต้องปรึกษาผู้เชี่ยวชาญด้านวัตถุอันตราย

ต้องจัดส่งแบตเตอรี่เมื่อตัวหุ้มไม่ชำรุดเสียหายเท่านั้น ใช้แถบ กาวพันหุ้มจุดสัมผัสบนแบตเตอรี่ และนำแบตเตอรี่ใส่หีบห่อบรรจุโดยอย่าให้เคลื่อนไหว นอกจากนี้กฎระเบียบปฏิบัติตามกฎระเบียบของแต่ละประเทศ ซึ่งอาจมีรายละเอียดเพิ่มเติม

การกำจัดขยะ

ตัวเครื่องมือ แบตเตอรี่แบบชาร์จซ้ำได้ อุปกรณ์เสริม และ หีบห่อต่างๆ ต้องนำไปแยกประเภทวัสดุเพื่อนำกลับมาใช้ใหม่โดยไม่ทำลายสภาพแวดล้อม อย่าทิ้งเครื่องมือไฟฟ้า และ แบตเตอรี่/แบตเตอรี่แบบชาร์จซ้ำได้ ลงในขยะครัวเรือน

สำหรับประเทศสมาชิกประชาคมยุโรปเท่านั้น:
แนวปฏิบัติของสหภาพยุโรป 2012/19/EU ต่อเครื่องมือไฟฟ้าที่ใช้ไม่ได้แล้ว และแนวปฏิบัติของสหภาพยุโรป 2006/66/EC ต่อก่อนแบตเตอรี่/แบตเตอรี่ที่ชาร์จหรือใช้แล้ว ต้องนำมาคัดแยกเก็บ และนำไปทิ้งโดยไม่ทำลายสภาพแวดล้อม



한국어

일반 파워 툴 안전 경고



모든 안전 경고와 지침을 읽으십시오.

경고와 지침을 따르지 않으면 감전, 화재 또는 심각한 부상을 초래할 수 있습니다. 경고에 등장하는 “파워 툴”이라는 용어는 주전원으로 작동하는 파워 툴(유선) 또는 배터리로 작동하는 파워 툴(무선)을 의미합니다.

작업 공간 안전

- 작업 공간을 깨끗하고 밝게 조명된 상태로 유지하십시오. 정돈되지 않았거나 어두운 공간에서는 사고가 발생할 수 있습니다.
- 파워 툴에서는 스파크가 발생하므로 먼지나 가스가 점화될 수 있습니다. 파워 툴에서는 스파크가 발생하므로 먼지나 가스가 점화될 수 있습니다.
- 파워 툴을 작동할 때에는 어린이라 비작업자가 가까이 오지 못하도록 하십시오. 집중에 방해가 되어 툴을 올바르게 제어하지 못할 수 있습니다.

전기 안전

- 파워 툴 플러그는 전원 소켓과 일치해야 합니다. 어떤 방식으로든 플러그를 변형하지 마십시오. 접지된 파워 툴에는 어댑터 플러그를 사용하지 마십시오. 변형하지 않은 플러그와 이에 일치하는 전원 소켓을 사용하면 감전의 위험을 줄일 수 있습니다.
- 파이프, 라디에이터, 전자 렌지 및 냉장고 등 접지된 표면과의 신체 접촉을 피하십시오.
- 신체가 접지와 연결되면 감전의 위험이 증가합니다.
- 비가 내리거나 젖은 환경에 파워 툴을 노출시키지 마십시오.
- 파워 툴에 물이 들어가면 감전의 위험이 증가합니다.
- 코드를 험하게 다루지 마십시오. 파워 툴을 들거나 당기거나 전원에서 분리할 때 코드를 사용하지 마십시오. 코드를 열, 오일, 날카로운 물체 또는 구동부에 가까이 두지 마십시오. 코드가 손상되거나 꼬이면 감전이 위험이 증가합니다.
- 실외에서 파워 툴을 작동할 때에는 실외 사용에 적합한 연장 코드를 사용하십시오. 실외 사용에 적합한 연장 코드를 사용하면 감전의 위험이 줄어듭니다.

- 습한 장소에서 파워 툴을 작동해야 하는 경우 누전 차단기(RCD)로 보호되는 전원을 사용하십시오. 누전 차단기를 사용하면 감전의 위험이 줄어듭니다.

개인 안전

- 파워 툴을 작동할 때에는 주변 환경을 의식하고 항상 작업 상황에 주의를 기울이며 상식적으로 행동하십시오. 피로한 상태이거나 약물 복용 또는 음주 후에는 파워 툴을 사용하지 마십시오. 파워 툴을 작동할 때 잠시라도 주의력이 떨어지면 심각한 부상을 초래할 수 있습니다.
- 개인 보호 장비를 사용하십시오. 항상 보안경을 착용하십시오. 해당 환경에 적합한 먼지 마스크, 미끄럼 방지 안전 신발, 안전모, 청력 보호구와 같은 보호 장비를 사용하면 부상의 위험이 줄어듭니다.
- 의도치 않은 장비 작동을 방지하십시오. 전원이나 배터리 팩을 연결하거나 툴을 들거나 이동하기 전에 스위치를 OFF 위치로 설정했는지 확인하십시오.
- 스위치에 손가락이 놓인 상태에서 파워 툴을 들거나 스위치가 ON 상태인 파워 툴에 전력을 공급하면 사고가 발생할 수 있습니다.
- 파워 툴을 켜기 전에 조절 키나 렌치를 제거하십시오. 파워 툴의 회전부에 렌치나 키가 끼어 있으면 부상을 초래할 수 있습니다.
- 안정되지 않은 자세로 작업하지 마십시오. 항상 안정된 발판과 균형을 유지하십시오. 이렇게 해야 예상치 못한 상황에서 파워 툴을 더 쉽게 제어할 수 있습니다.
- 올바른 복장을 착용하십시오. 느슨한 옷이나 장신구를 착용하지 마십시오.
- 머리카락, 옷, 장갑 등이 구동부에 가까이 가지 않도록 하십시오. 느슨한 옷, 장신구 또는 긴 머리카락이 구동부에 걸릴 수 있습니다.
- 먼지 추출 및 수집 장비에 연결할 수 있도록 설계된 경우 해당 장비에 연결하고 올바르게 사용하도록 합니다. 먼지 수집 장비를 사용하면 먼지 관련 위험 요소가 줄어듭니다.

파워 톨 사용 및 관리

- 파워 톨에 과도한 힘을 가하지 마십시오. 적용 분야에 적합한 파워 톨을 사용하십시오. 올바른 파워 톨을 사용하면 작업이 더 용이하며 적절한 설계에 따라 안전성이 더 높아집니다.
- 스위치가 작동하지 않는 경우에는 파워 톨을 사용하지 마십시오. 스위치를 통해 제어할 수 없는 파워 톨은 위험하며 반드시 수리되어야 합니다.
- 파워 톨을 조정하거나 액세서리를 교체하거나 보관할 때에는 전원이나 배터리 팩에서 분리하십시오. 이러한 예방적 안전 조치는 실수로 파워 톨을 작동시킬 위험을 줄여줍니다.
- 사용하지 않는 파워 톨은 어린이의 손이 닿지 않는 곳에 보관하고 해당 파워 톨 또는 작동 지침에 익숙하지 않은 사람이 조작하지 않도록 하십시오. 숙련되지 않은 사람이 파워 톨을 사용하는 것은 위험합니다.
- 파워 톨을 잘 유지관리하십시오. 구동부의 정렬이나 작동 상태, 부품 파손 여부 및 기타 파워 톨의 작동에 영향을 미칠 수 있는 조건이 있는지 점검하십시오. 파워 톨이 손상된 경우 다시 사용하기 전에 수리하십시오. 많은 사고가 파워 톨의 유지관리를 소홀히 하여 발생합니다.
- 절단 톨의 날을 날카롭고 깨끗하게 유지하십시오. 올바르게 유지관리하여 절단 날이 날카롭게 유지된 파워 톨은 날이 끼는 현상이 적으며 제어하기가 쉽습니다.
- 파워 톨, 액세서리, 톨 비트 등을 작업 환경과 작업 내용을 고려하면서 지침을 잘 따라 사용하십시오.
- 용도와 다른 작업에 파워 톨을 사용하면 위험한 상황을 초래할 수 있습니다.

배터리 톨 사용 및 관리

- 제조업체가 지정한 충전기만 사용하여 재충전하십시오.
- 특정 유형의 배터리 팩에 적절한 충전기라도 다른 배터리 팩에 사용하면 화재가 발생할 위험이 있습니다..
- 파워 톨에는 지정된 배터리 팩만 사용하십시오. 다른 배터리 팩을 사용하면 부상 또는 화재가 발생할 위험이 있습니다.
- 사용하지 않는 배터리 팩은 단자 사이를 연결할 수 있는 페이퍼 클립, 동전, 열쇠, 못, 나사 등의 금속 물체와 분리하여 보관하십시오. 배터리 단자가 단락되면 화상을 입거나 화재가 발생할 수 있습니다.
- 거친 환경에서는 배터리 액에 새어 나올 수 있습니다. 이러한 경우 배터리 액에 접촉하지 않도록 하십시오. 실수로 접촉한 경우에는 물로 씻어내십시오. 배터리 액이 눈에 들어가면 의사의 도움을 받으십시오. 배터리에서 새어 나오는 액체는 피부에 자극을 일으키거나 화상을 초래할 수 있습니다.
- 배터리를 강렬한 햇빛, 불과 같은 열, 물 또는 습기에 지속적으로 노출되지 않도록 하십시오. 폭발의 위험이 있습니다.
- 배터리가 손상되거나 잘못 사용한 경우 증기가 새어 나올 수 있습니다. 주변을 환기하고 불편을 호소하는 사람이 있으면 의사의 도움을 받으십시오. 이 증기는 호흡기에 자극을 줄 수 있습니다.
- 배터리는 Cordstrap 파워 톨에만 사용합니다. 이러한 조치만 취하더라도 배터리를 위험한 과부하로부터 보호해 줍니다.
- 배터리는 못 또는 드라이버와 같은 뾰족한 물체나 외부의 힘에 의해 손상될 수 있습니다. 내부 단락이 발생하고 배터리가 타거나 연기가 발생하거나 폭발 또는 과열할 수 있습니다.

서비스

- 본 파워 톨은 자격을 갖춘 수리 기술자가 동일한 교체 부품만 사용하여 서비스해야 합니다. 이렇게 하면 파워 톨의 안전을 유지할 수 있습니다.

용도

이 기계는 모든 종류의 제품과 패키지를 화물로 고정할 때 사용되도록 고안되었습니다. Cordstrap 스트래핑 재질의 사용이 권장됩니다.

CE 준수 선언

당사는 "기술 데이터"에 설명된 제품이 지침 2009/125/EC(규정 1194/2012), 2011/65/EU, 2014/30/EU, 2006/42/EC의 모든 관련 조항과 수정 조항을 준수하며 EN 60745-1, EN 60745-2-18 표준을 준수하도록 하는 모든 책임을 질 것을 선언합니다. 기술 파일 (2006/42/EC) 제공:

Cordstrap B.V. , Nobelstraat 1, 5807 GA,Oostrum, P.O. Box 5155, 5800 GD, Venray, The Netherlands



운영 부사장 Bill McCoy

유지관리 및 수리

- 안전하고 올바른 작업을 위해 기계와 통풍구를 항상 청결한 상태로 유지하십시오.
- 유지관리 및 수리에 대한 질문이 있는 경우 지역 판매 담당자에게 문의하시기 바랍니다.

운송

포함된 리튬 이온 배터리는 위험물 관련 규정의 관리 대상입니다. 사용자는 별도 요구 사항 없이 육로를 통해 배터리를 운송할 수 있습니다. 항공 운송 또는 배송업체와 같은 타사를 통해 운송하는 경우 포장 및 라벨 부착과 관련한 특별 요구 사항을 준수해야 합니다. 선적할 물품을 준비할 때에는 위험물 취급 전문가의 조언을 받아야 합니다.

배터리는 하우징이 손상되지 않은 상태에서 발송해야 합니다. 개방된 단자는 덮거나 테이프를 붙여야 하며 포장 시 포장 내에서 움직이지 않도록 고정해야 합니다. 보다 자세한 국가별 규정이 있는 경우 이러한 규정도 준수해야 합니다.

폐기

기계, 재충전용 배터리, 액세서리 및 포장재는 환경 친화적인 재활용을 위해 분리 폐기해야 합니다. 파워 톨과 배터리/재충전 배터리를 가정용 쓰레기와 함께 폐기하지 마십시오.

EC 국가에만 해당:

유럽 가이드라인 2012/19/EU에 따라 더 이상 사용할 수 없는 파워 톨은, 그리고 유럽 가이드라인 2006/66/EC에 따라 불량 또는 사용된 배터리 팩/배터리는 분리 수거되어 환경 친화적인 방식으로 폐기되어야 합니다.



Melayu

Amaran Keselamatan Am Penggunaan Alat Berkuasa

⚠ WARNING

Baca kesemua amaran keselamatan dan panduan lain.

Kegagalan untuk mengikut kesemua amaran dan panduan boleh menyebabkan kecederaan kejutan elektrik, kebakaran dan/atau kecederaan parah. **Simpan semua amaran dan panduan untuk rujukan masa hadapan.** Istilah 'alat berkuasa' dalam amaran merujuk kepada alat berkuasa (berwayar) yang menggunakan elektrik atau alat berkuasa (tanpa wayar) berkuasa bateri.

Keselamatan Ruang Kerja

- Pastikan tempat kerja bersih dan mempunyai pencahayaan yang baik. Kawasan bersepeh atau gelap akan mengundang kemalangan.
- Jangan gunakan alat berkuasa dalam persekitaran mudah letup seperti berdekatan cecair mudah bakar, gas atau habuk. Alat berkuasa menghasilkan percikan api yang boleh membakar habuk atau wasap.
- Gunakan alat berkuasa jauh daripada kanak-kanak dan pelawat. Gangguan boleh menyebabkan anda hilang kawalan.

Keselamatan elektrik

- Palam Alat Berkuasa mesti bersesuaian dengan punca elektrik. Jangan mengubahsuai palam dalam apa jua cara sekalipun. Jangan gunakan palam penyesuai dengan alat berkuasa yang terbumi. Palam yang tidak diubahsuai dan punca elektrik yang bersesuaian akan mengurangkan risiko kejutan elektrik.
- Jangan menyentuh permukaan yang terbumi seperti paip, radiator, wayar rangkaian dan peti sejuk.
- Risiko kejutan elektrik akan meningkat jika badan anda terbumi.
- Jangan dedahkan alat berkuasa pada hujan atau keadaan yang basah.
- Air yang memasuki alat berkuasa akan meningkatkan risiko kejutan elektrik.

- Jangan menyalahgunakan wayar. Jangan gunakan wayar untuk mengangkat, menarik atau mengeluarkan palam alat berkuasa. Jauhkan wayar daripada haba, minyak, benda tajam dan bahagian bergerak. Wayar yang rosak atau tersimpul akan meningkatkan risiko kejutan elektrik.
- Apabila menggunakan alat berkuasa di luar, gunakan wayar sambungan yang sesuai untuk kegunaan luar. Guna wayar yang sesuai untuk kegunaan luar untuk mengurangkan risiko kejutan elektrik.
- Jika anda tidak dapat mengelak daripada menggunakan alat berkuasa di kawasan yang lembap, sila gunakan bekalan terlindung dalam peranti arus berbaki (RCD). Guna RCD untuk mengurangkan risiko kejutan elektrik.

Keselamatan Peribadi

- Sentiasa prihatin dan peka terhadap keadaan dan aktiviti yang dilakukan serta gunakan pertimbangan munasabah anda ketika menggunakan alat berkuasa. Jangan gunakan alat berkuasa ketika berasa penat atau di bawah pengaruh dadah, alkohol atau ubat. Satu gangguan semasa menggunakan alat berkuasa boleh menyebabkan kecederaan peribadi yang parah.
- Guna peralatan perlindungan peribadi. Selalu pakai perlindungan mata. Peralatan perlindungan seperti penutup muka, kasut keselamatan bertapak, topi keras, atau perlindungan pendengaran digunakan untuk keadaan yang sesuai untuk mengurangkan keselamatan peribadi.
- Elakkan permulaan tanpa disengajakan. Pastikan suis ditutup sebelum disambung ke sumber kuasa dan/atau bateri, mengangkat atau membawa alatan itu.
- Mengangkat alat berkuasa dengan jari pada suis atau menghidupkan alat berkuasa menyebabkan kemalangan.

- Alih mana-mana kunci boleh ubah atau perengkuh sebelum menghidupkan alat berkuasa. Perengkuh atau kunci yang ditinggalkan di bahagian berputar alat berkuasa boleh menyebabkan kecederaan peribadi.
- Jangan melampaui batas kemampuan. Pastikan anda sentiasa dalam kedudukan yang stabil. Ini membolehkan anda mengawal alat berkuasa dengan lebih baik dalam situasi yang tak diduga.
- Pakai pakaian yang sesuai. Jangan pakai pakaian yang longgar atau barang kemas.
- Pastikan rambut, pakaian dan sarung tangan anda jauh daripada bahagian bergerak. Pakaian longgar, barang kemas dan rambut panjang boleh tersangkut pada bahagian bergerak.
- Jika alatan disediakan untuk fasiliti pengasingan dan pengumpulan habuk, pastikan alatan disambung dan digunakan dengan baik. Penggunaan alat pengumpul habuk boleh mengurangkan bahaya berkaitan habuk.

Penggunaan dan penjagaan Alat Berkuasa

- Jangan guna di luar kemampuan alat berkuasa. Guna alat berkuasa yang sesuai dengan kerja anda. Alat berkuasa yang betul dapat menyiapkan kerja dengan lebih baik dan selamat pada kadar kemampuan alat.
- Jangan gunakan alat berkuasa jika suis tidak menghidupkan dan mematikan alat tersebut. Sebarang alat berkuasa yang tidak boleh dikawal dengan suis adalah berbahaya dan mesti dibaiki.
- Tanggalkan palam dari punca kuasa dan/atau bateri dikeluarkan daripada alat berkuasa sebelum sebarang perubahan, pengubahan aksesori atau menyimpan alat berkuasa dibuat. Langkah keselamatan pencegahan mmengurangkan risiko menghidupkan alat berkuasa secara tidak sengaja.
- Simpan alat berkuasa yang tidak digunakan jauh daripada kanak-kanak dan jangan benarkan individu yang tidak biasa dengan alat berkuasa ini atau panduan ini untuk menggunakan alat tersebut. Alat berkuasa adalah berbahaya jika digunakan oleh pengguna tidak terlatih.
- Menyelenggara alat berkuasa. Periksa salah jajaran atau rekatan pada bahagian bergerak, bahagian yang pecah dan keadaan lain yang boleh memberikan kesan terhadap penggunaan alat. Jika rosak, baiki alat berkuasa sebelum digunakan. Banyak kemalangan berpunca daripada alat berkuasa yang tidak diselenggara.
- Pastikan alat memotong tajam dan bersih. Alat memotong tajam yang diselenggara dengan betul tidak akan terekat dan mudah untuk dikawal.
- Guna alat berkuasa, aksesori, dan bahagian alat dsb. menurut panduan ini dan ambil kira keadaan kerja dan tugas yang perlu dilaksanakan.
- Guna alat berkuasa untuk penggunaan yang berbeza akan menyebabkan berlakunya situasi yang berbahaya.

Penggunaan dan Penjagaan Alat Berkuasa Bateri

- Cas semula dengan pengecas yang dikhaskan oleh pengeluar.
- Pengecas yang sesuai untuk satu jenis pek bateri boleh menimbulkan risiko kebakaran apabila digunakan dengan pek bateri lain.
- Guna alat berkuasa hanya dengan pek bateri yang khas sahaja. Penggunaan pek bateri lain boleh menimbulkan risiko kecederaan dan kebakaran.
- Apabila pek bateri tidak digunakan, jauhkan daripada objek logam seperti klip kertas, duit syiling, kunci, paku, skru atau objek logam kecil lain yang boleh menyambung satu terminal ke terminal lain. Meletak terminal bateri bersama boleh menyebabkan kelecuman atau kebakaran.
- Dalam keadaan tertentu, cecair boleh dikeluarkan daripada bateri; elakkan sentuhan. Jika anda tidak sengaja menyentuh cecair itu, bilas dengan air. Jika cecair terkena mata, dapatkan bantuan perubatan. Cecair yang dikeluarkan daripada bateri boleh menyebabkan iritasi atau lecuran.
- Lindungi bateri daripada haba, contohnya, dedahan pada cahaya matahari terik berterusan, api, air dan kelembapan. Bahaya letupan.
- Jika bateri rosak atau disalahgunakan, wap akan dikeluarkan. Udarakan kawasan dan dapatkan bantuan perubatan jika aduan diterima. Wap ini dapat mengiritasikan sistem pernafasan.
- Guna bateri untuk alat berkuasa Cordstrap anda. Langkah ini dapat melindungi bateri daripada digunakan melampaui had bateri sehingga menimbulkan bahaya.
- Bateri boleh dirosakkan dengan objek tajam atau pemutar skru atau jika digunakan secara kasar. Litar pintas dalaman boleh berlaku dan bateri tersebut boleh terbakar, berasap, meletup atau menjadi panas.

Servis

- Pastikan alat berkuasa anda diservis oleh tukang baik yang berkelayakan dan hanya gunakan alat gantian yang berpadanan. Ini akan memastikan keselamatan alat berkuasa terjamin.

Penggunaan Bersesuaian

Mesin tersebut adalah untuk mengikat semua jenis barangan dan bungkus sebagai simpanan kargo. Adalah lebih baik untuk menggunakan bahan pengikat Cordstrap.

Deklarasi Keakuran CE

Kami mengakui di bawah tanggungjawab kami bahawa produk yang diterangkan di bawah "Data Teknikal" akur dengan semua peruntukan arahan 2009/125/EC (Regulation 1194/2012), 2011/65/EU, 2014/30/EU, 2006/42/EC relevan termasuk pindaan dan mematuhi standard berikut: EN 60745-1, EN 60745-2-18. Fail Teknikal (2006/42/EC) di:

Cordstrap B.V., Nobelstraat 1, 5807 GA, Oostrum, P.O. Box 5155, 5800 GD, Venray, The Netherlands



Bill McCoy
Naib Presiden Operasi

Penyelenggaraan dan pembaikan

- Untuk digunakan dengan baik dan selamat, sentiasa pastikan mesin dan slot pengudaraan bersih.
- Jika ada sebarang pertanyaan berkenaan penyelenggaraan dan pembaikan, sila hubungi wakil jualan tempatan anda.

Penghantaran

Bateri yang mengandungi ion litium tertakluk di bawah syarat Undang-Undang Bahan Berbahaya. Pengguna boleh menghantar bateri menggunakan jalan darat tanpa sebarang syarat lanjut. Apabila dihantar oleh pihak ketiga (misalnya: laluan udara atau agensi penghantar), syarat khas terhadap pembungkusan dan label mesti dipatuhi. Bagi persiapan barangan untuk dihantar, nasihat pakar bahan berbahaya diperlukan.

Hantar bateri sahaja jika perumah tidak rosak. Pitakan atau sembunyikan nombor untuk dihubungi yang terdedah dan bungkus bateri dengan kedap dan kejap supaya tidak bergerak-gerak dalam kotak bungkus. Pastikan anda mematuhi undang-undang kebangsaan yang mungkin lebih terperinci.

Pelupusan

Mesin tersebut, bateri boleh cas semula, aksesori dan pembungkusan mesti diasingkan untuk dikitar semula. Jangan lupuskan alat berkuasa dan bateri/bateri boleh cas semula bersama-sama sampah rumah!

Hanya untuk negara-negara EC:

Menurut Garis Panduan Eropah 2012/19/EU, alat berkuasa tidak lagi digunakan, dan menurut Garis Panduan Eropah 2006/66/EC, pek bateri/bateri yang cacat atau digunakan, mesti dikumpul secara berasingan dan dilupuskan mengikut cara mesra alam yang betul.



Magyar

Szerszámgépekre vonatkozó általános biztonsági figyelmeztetések



Olvasson el minden biztonsági figyelmeztetést és utasítást!

Ha nem veszi figyelembe

a figyelmeztetéseket és utasításokat, akkor áramütést, súlyos sérülést szenvedhet, illetve tüzet okozhat.

A figyelmeztetéseket és utasításokat őrizze meg, hogy később is áttekinthesse azokat. A figyelmeztetésekben használt „szerszámgép” kifejezés az elektromos hálózatra csatlakoztatott (vezetékes) vagy akkumulátoros (vezeték nélküli) szerszámgépekre egyaránt vonatkozik.

A munkaterület biztonsága

- A munkaterület legyen jól megvilágítva és tisztán tartva. A rendezetlen vagy sötét területeken gyakoribbak a balesetek.
- Ne használjon szerszámgépeket robbanásveszélyes környezetben, például gyúlékony folyadékok, gázok vagy por közelében. A szerszámgépek működése során szikrák jönnek létre, amelyek begyújthatják a port vagy a gázokat.
- A szerszámgép használata során tartsa távol a gyermekeket és nézelődőket. A munka megzavarása elterelheti a figyelmét.

Elektromos biztonság

- A szerszámgépen található dugaszknak illeszkednie kell az aljzatba. Soha ne módosítsa a csatlakozót. A földelt szerszámgépekhez ne használjon adapteres csatlakozót. A módosítatlan csatlakozók és az illeszkedő aljzatok csökkentik az áramütés kockázatát.
- Ügyeljen arra, hogy teste ne érintkezzen földelt felületekkel, például csövekkel, radiátorral, tűzhellyel és hűtőgéppel.
- Ha a testfelülete földeléssel érintkezik, megnő az áramütés kockázata.
- Ne tegye ki a szerszámgépet esős vagy nedves körülményeknek.
- A szerszámgépbe jutó víz növeli az áramütés kockázatát.

- Ne használja nem megfelelő módon a vezetékét. Soha ne a vezetéknél fogva vigye a szerszámgépet, és ne annál fogva húzza ki a konnektorból. Tartsa távol a vezetékét hőtől, olajos anyagoktól, éles szélektől és mozgó alkatrészekről. A sérült vagy összegabalyodott vezeték növeli az áramütés kockázatát.
- Ha kültéren működteti a szerszámgépet, kültérre való hosszabbítót használjon. Ha a kültéri munka során, ilyen célra alkalmas hosszabbítót használ, azzal csökkenti az áramütés kockázatát.
- Ha a szerszámgép használata nedves helyen elkerülhetetlen, használjon áram-védőkapcsolóval (RCD) ellátott áramforrást. Az áram-védőkapcsoló alkalmazása csökkenti az áramütés kockázatát.

Személyi biztonság

- A szerszámgép használata során mindig legyen éber, figyeljen oda arra, amit csinál, és gondolkozzon racionálisan. Ne használja a szerszámgépet, ha fáradt, vagy kábítószert, alkoholos ital vagy gyógyszerek hatása alatt áll. A szerszámgép használata közben akár egy pillanatnyi figyelmetlenség is súlyos sérülést okozhat.
- Mindig viseljen személyi védőfelszerelést. Védje a szemét. A megfelelő körülmények között viselt porvédő maszk, csúszásgátlós cipő, védősisak és fülvédő csökkenti a személyi sérülések kockázatát.
- Gondoskodjon arról, hogy a gép véletlenül ne kapcsolhasson be. Az áramforráshoz vagy akkumulátorhoz való csatlakoztatás, illetve az eszköz szállítása előtt győződjön meg arról, hogy a kapcsoló kikapcsolt helyzetben van.
- Ha az ujját a kapcsolón tartja a szerszámgép szállítása közben vagy ha bekapcsolt állapotban lévő eszközt helyez áram alá, azzal balesetveszélyes helyzetet teremt.

- A szerszámgép bekapcsolása előtt távolítson el minden állító- vagy beállítókulcsot. Ha állító- vagy beállítókulcs marad a szerszámgép forgó részéhez csatlakoztatva, az személyi sérülést okozhat.
- De használja a szerszámgépet túl messzire nyúlva. Mindig ügyeljen arra, hogy stabilan álljon és megőrizze egyensúlyát. Így váratlan helyzetekben is jobban irányíthatja a szerszámgépet.
- Öltözzön megfelelően. Ne viseljen bő ruhadarabokat vagy ékszereket.
- Haját, ruházatát és kesztyűjét tartsa távol a mozgó alkatrészekről. A bő ruhadarabok, az ékszerek vagy a hosszú haj beakadhatnak a mozgó alkatrészekbe.
- Ha rendelkezésre állnak a port elszívó és összegyűjtő berendezések, akkor győződjön meg arról, hogy ezek csatlakoztatva vannak és megfelelően használják őket. A poreszívás alkalmazása mérsékelheti a porral kapcsolatos veszélyeket.

A szerszámgép és karbantartása

- Kerülje a szerszámgép túlzott igénybevételét. Az alkalmazási célnak megfelelő szerszámgépet használja. A megfelelő szerszámgéppel jobban és biztonságosabban tudja elvégezni a munkát, olyan ütemben, ahogy azt a tervezéskor meghatározták.
- Ne használja a szerszámgépet, ha a kapcsolóval nem lehet azt be- és kikapcsolni. A kapcsolóval nem be- vagy kikapcsolható szerszámgép veszélyes és javításra szorul.
- A szerszámgép állítása, tárolása vagy tartozékok cseréje előtt mindig csatlakoztassa le a gépet az áramforrásról, illetve az akkumulátorról. Ezek a megelőző jellegű biztonsági intézkedések csökkentik a szerszámgép véletlen beindításának kockázatát.
- A használaton kívüli szerszámgépet gyermekek számára nem elérhető helyen tartsa, és ne engedje, hogy a használathoz nem értő vagy jelen utasításokat nem ismerő személyek a szerszámgépet üzemeltessék. A gyakorlatlan felhasználók kezében a szerszámgép veszélyes lehet.
- Tartsa karban a szerszámgépet. Ügyeljen a mozgó alkatrészek elmozdulására vagy szorulására, az alkatrészek törésére vagy minden olyan helyzetre, amely a szerszámgép működését befolyásolhatja. Ha a szerszámgép sérült, a használat előtt javítsa vagy javíttassa meg. A rosszul karbantartott szerszámgépek gyakran okoznak balesetet.
- Őrizze meg a vágóeszközök élességét és tisztaságát. A megfelelően karbantartott, éles vágóeszközökkel rendelkező vágóeszközök kisebb valószínűséggel szorulnak meg és könnyebben irányíthatók.
- A szerszámgépeket, a tartozékokat és betétkéseket, stb. a jelen utasításoknak megfelelően használja, és vegye figyelembe az adott munkakörülményeket és az elvégzendő munka jellegét.
- A szerszámgép rendeltetési módjától eltérő használat veszélyes helyzetet okozhat.

Az akkumulátoros eszköz használata és karbantartása

- Kizárólag a gyártó által meghatározott töltővel töltsd az akkumulátort.
- Az egy adott akkumulátorhoz megfelelő töltő tűzveszélyes lehet, ha másik akkumulátorral használják.
- A szerszámgépet kizárólag a hozzá megfelelő akkumulátorokkal használja. A nem megfelelő akkumulátor használata baleset- és tűzveszélyt okozhat.
- Ha nem használja az akkumulátort, akkor tartsa távol fémből készült tárgyaktól (pl. iratkapocs, pénzérme, kulcs, szög, csavar vagy egyéb kis fémtárgyak), mert azok összekapcsolhatják a pólusokat. A pólusok rövidre zárása szikrát vagy tüzet okozhat.
- Nem megfelelő igénybevétele esetén az akkumulátorból folyadék szivároghat, kerülje az ezzel való érintkezést. Ha szándékolatlanul érintkezik a folyadékkal, öblítse le vízzel. Ha a folyadék szembe kerül, ezen kívül kérjen orvosi segítséget is. Az akkumulátorból szivárgó folyadék irritációt vagy égést okozhat.
- Óvja az akkumulátort hőhatástól, pl. a folyamatos, közvetlen napfénytől, tüztől, víztől és nedvességtől. Robbanásveszélyes!
- Az akkumulátor sérülése vagy nem megfelelő használata esetén kigőzölgés távozhat belőle. Szellőztesse ki az érintett helyiséget, és panasz esetén kérjen orvosi segítséget. Szellőztesse ki az érintett helyiséget, és panasz esetén kérjen orvosi segítséget.
- Az akkumulátort kizárólag a Cordstrap szerszámgéppel együtt használja. Ez az előírás képes az akkumulátort megvédeni a veszélyes túlterheléstől.
- Hegyes tárgyak, pl. köröm vagy csavarhúzó, illetve külső erőhatások sérülést okozhatnak az akkumulátoron. Ilyenkor belső rövidzárlat jöhet létre, ami miatt az akkumulátor kigyulladhat, füstölhet, felrobbanhat vagy túlmelegedhet.

Szerviz

- Szerszámgépe szervizelését csak olyan szakképzett szerelőre bízza, aki azonos pótalkatrészeket használ. Így gondoskodhat arról, hogy a szerszámgép továbbra is biztonságos maradjon.

Rendeltetésszerű használat

Ez a gép mindenféle áru és csomag pántolására szolgál, a teherszállításhoz történő rögzítés céljából. Használjon Cordstrap pántszalagokat!

EK megfelelőségi nyilatkozat

Saját felelősségünkre kijelentjük, hogy a „Technikai adatok” részben meghatározott termék megfelel a 2009/125/EK (1194/2012 rendelet), 2011/65/EU, 2014/30/EU, 2006/42/EK irányelvekben foglalt, vonatkozó rendelkezéseknek, beleértve azok módosításait is, és megfelel a következő szabványoknak: EN 60745-1, EN 60745-2-18. A műszaki dokumentáció készült (2006/42/EK):

Cordstrap B.V., Nobelstraat 1, 5807 GA, Oostrum,
P.O. Box 5155, 5800 GD, Venray, The Netherlands



Bill McCoy

Operatív ügyekért felelős alelnök

Karbantartás és javítás

- A biztonságos és megfelelő működés érdekében, mindig tartsa tisztán a gépet és a szellőzőnyílásokat.
- Ha karbantartással vagy javítással kapcsolatos kérdése van, vegye fel a kapcsolatot a helyi értékesítőnkkel.

Szállítás

A csomagban lévő lítium-ion akkumulátorokra vonatkozóan előírásokat tartalmaznak a veszélyes árukra vonatkozó jogszabályok. A felhasználó további feltételek nélkül szállíthatja az akkumulátorokat közúton. Ha harmadik fél szállítja (pl. légi szállítás vagy szállítványozó cég), akkor a csomagolásra és címkézésre vonatkozó speciális előírásokat követni kell. A szállítandó tétel előkészítése során veszélyes anyagokkal foglalkozó szakértő bevonása szükséges.

Az akkumulátorokat csak akkor szállítsa, ha a burkolatuk sértetlen. Ragassza le vagy különítse el a nyitott végződéseket, és úgy csomagolja be az akkumulátort, hogy az ne mozoghasson el a csomagoláson belül. Vegye figyelembe az adott esetben részletesebb nemzeti jogszabályi előírásokat is.

Ártalmatlanítás

A gépet, a tölthető akkumulátorokat, a tartozékokat és a csomagolást újrahasznosítás céljából válogatva kell kidobni. Ne dobja a szerszámgépeket vagy (újratölthető) akkumulátorokat a háztartási hulladék közé.

Csak az Európai Közösség tagországi esetén:
A 2012/19/EU európai irányelv szerint a használatra már alkalmatlan szerszámgépeket, valamint a 2006/66/EK irányelv szerint a hibás vagy használt akkumulátorokat (elemeket) elkülönítetten kell gyűjteni, továbbá környezetbarát módon kell ártalmatlanítani.



Dansk

Generelle sikkerhedsadvarsler for elektrisk værktøj

⚠️ WARNING

Læs alle sikkerhedsadvarsler og alle instruktioner.

Det kan medføre elektrisk stød, brand og/eller alvorlig personskade, hvis advarselne og instruktionerne ikke overholdes.

Gem alle advarsler og instruktioner til senere brug.

Termen "elektrisk værktøj" i advarselne henviser til elektrisk værktøj, der tilsluttes elnettet (med ledning), eller batteridrevet (ledningsfrit) elektrisk værktøj.

Sikkerhed i arbejdsområdet

- Hold arbejdsområdet rent og tilstrækkeligt oplyst. Rodede eller mørke arbejdsområder øger risikoen for ulykker.
- Anvend ikke det elektriske værktøj i eksplosionsfarlige omgivelser, som f.eks. ved tilstedeværelsen af brændbare væsker, gasser eller støv. Elektrisk værktøj frembringer gnister, som kan antænde støv eller dampe.
- Hold børn og andre personer væk fra arbejdsområdet, når det elektriske værktøj er i brug. Hvis du distraheres, kan det medføre, at du mister kontrollen over værktøjet.

Elektrisk sikkerhed

- Det elektriske værktøjs stik skal passe til stikkontakten. Stik må under ingen omstændigheder modificeres. Brug ikke adapterstik sammen med jordet (jordforbundet) elektrisk værktøj. Umodificerede stik og dertil passende stikkontakter reducerer risikoen for elektrisk stød.
- Undgå kropskontakt med jordede eller jordforbundne overflader, som f.eks. rør, radiatorer, komfurer og køleskabe.
- Hvis din krop er jordforbundet, øges risikoen for elektrisk stød.
- Udsæt ikke elektrisk værktøj for regn eller fugtige forhold.
- Hvis der trænger vand ind i det elektriske værktøj, øges risikoen for elektrisk stød.

- Brug ikke ledningen til formål, den ikke er beregnet til. Brug aldrig ledningen til at bære, trække eller hive el-værktøjets stik ud af stikkontakten. Hold ledningen væk fra varme, olie, skarpe kanter og bevægelige maskindele. Beskadigede eller sammenflettede ledninger øger risikoen for elektrisk stød.
- Når et elektrisk værktøj anvendes udendørs, skal der anvendes en forlængerledning, der er egnet til udendørs brug. Ved brug af en forlængerledning, der er egnet til udendørs brug, reduceres risikoen for elektrisk stød.
- Hvis det ikke kan undgås at bruge det elektriske værktøj i fugtige omgivelser, skal der bruges en fejlstrømsafbryder (HPFI-afbryder). Brug af en HPFI-afbryder reducerer risikoen for elektrisk stød.

Personlig sikkerhed

- Når du anvender et elektrisk værktøj, er det vigtigt, at du bruger din sunde fornuft, er opmærksom, og holder øjnene rettet mod det, du laver. Anvend ikke elektrisk værktøj, hvis du er træt eller påvirket af narkotika, alkohol eller medikamenter. Et øjeblik uopmærksomhed under brug af elektrisk værktøj, kan medføre alvorlig personskade.
- Brug personligt sikkerhedsudstyr. Brug altid beskyttelsesbriller. Ved brug af sikkerhedsudstyr som f.eks. støvmaske, skridsikre sikkerhedssko, beskyttelseshjelm eller høreværn, når disse er påkrævet, reduceres risikoen for personskade.
- Undgå utilsigtet igangsætning af værktøjet. Kontrollér, at værktøjet er slukket, før det sluttes til elnettet og/eller batteripakken, eller før du samler værktøjet op eller bærer på det.
- Undgå at bære det elektriske værktøj med fingeren på afbryderen, og sørg for, det elektriske værktøj ikke er tændt, når det sluttes til elnettet, da dette øger risikoen for ulykker.

- Fjern enhver justeringsnøgle eller skruenøgler, før det elektriske værktøj tændes. Hvis der efterlades et stykke værktøj eller en skruenøgle i en af det elektriske værktøjs roterende maskindel, er der risiko for personskader.
- Undgå unormal legemspositioner. Sørg hele tiden for at have et forsvarligt fodfæste og holde balancen. Dermed vil du bedre kunne styre det elektriske værktøj i uventede situationer.
- Brug egnet arbejdstøj. Undgå løstsiddende tøj eller smykker.
- Hold hår, tøj og handsker væk fra maskindele, der er i bevægelse. Dele, der er i bevægelse, kan gribe fat i løstsiddende tøj, smykker eller langt hår.
- Hvis der medfølger støvudsugnings- og opsamlingsudstyr, skal du sørge for at dette tilsluttes og anvendes korrekt. Brug af støvopsamling kan reducere den fare, der er forbundet med støv.

Brug og vedligeholdelse af elektrisk værktøj

- Undgå at overbelaste det elektriske værktøj. Brug det elektriske værktøj, der er beregnet til det stykke arbejde, der skal udføres. Arbejdet udføres bedre og mere sikkert ved brug af det rigtige elektriske værktøj og den tilsigtede hastighed.
- Anvend ikke det elektriske værktøj, hvis afbryderknappen ikke tænder og slukker værktøjet. Alt elektrisk værktøj, der ikke kan tændes eller slukkes ved hjælp af afbryderen, er farligt og skal repareres.
- Tag stikket ud af stikkontakten og/eller fjern batteripakken fra det elektriske værktøj, før du foretager justeringer, skifter tilbehør eller lægger det elektriske værktøj på plads. Sådanne præventive sikkerhedsforanstaltninger reducerer risikoen for utilsigtet start af det elektriske værktøj.
- Opbevar elektrisk værktøj, som ikke er i brug, utilgængeligt for børn. Lad ikke personer, som ikke er fortrolige med det elektriske værktøj, eller som ikke har læst denne vejledning, anvende det elektriske værktøj. Elektrisk værktøj er farligt i hænderne på ukyndige brugere.
- Det elektriske værktøj skal vedligeholdes. Tjek om de bevægelige dele er monteret korrekt og ikke sidder fast, og om der er brækkede dele eller andre forhold, der kan påvirke det elektriske værktøjs funktion. Hvis det elektriske værktøj er beskadiget, skal det repareres før brug. Mange ulykker skyldes elektrisk værktøj, der ikke er ordentligt vedligeholdt.
- Sørg for, at skæreværktøjer er skarpe og rene. Omhyggeligt vedligeholdt skæreværktøjer med skarpe skærekanter sætter sig ikke så hurtigt fast og er nemmere at styre.
- Brug det elektriske værktøj, tilbehør, bits osv. i henhold til denne vejledning og under hensyntagen til arbejdsforholdene og det arbejde, der skal udføres.
- Anvendelse af det elektriske værktøj til formål, som ligger uden for det tilsigtede anvendelsesområde, kan føre til farlige situationer.

Brug og vedligeholdelse af batteridrevet værktøj

- Må kun genoplades med den oplader, som producenten har specificeret.
- En oplader, der er beregnet til en bestemt type batteripakke, kan udgøre en brandrisiko, hvis den bruges sammen med en anden batteripakke.
- Brug kun de batteripakker, der er beregnet til det pågældende elektriske værktøj. Brug af andre batteripakker øger risikoen for personskade og brand.
- Når en batteripakke ikke er i brug, skal den holdes væk fra metalgenstande, såsom papirclips, mønter, nøgler, søm, skruer eller andre små metaldele, der kan skabe forbindelse mellem én batterikontakt og en anden. En kortslutning mellem batterikontakterne kan medføre forbrændinger eller brand.
- Hvis en batteripakke udsættes for overlast, kan der sive væske ud. Undgå at komme i kontakt med denne væske. Hvis du alligevel skulle komme i kontakt med væsken, skylles med masser af vand. Hvis væsken kommer i øjnene, bør du desuden søge lægehjælp. Batterivæske kan forårsage hudirritation eller forbrænding.
- Beskyt batteriet mod varme, direkte sollys, ild, vand og fugt. Eksplosionsfare.
- Ved beskadigelse og forkeret brug af batteriet kan der afgives dampe. Udluft området, og søg lægehjælp, hvis du får symptomer. Dampene kan forårsage luftvejsirritation.
- Brug kun batteriet sammen med dit elektriske værktøj fra Cordstrap. Denne ene sikkerhedsforanstaltning beskytter batteriet mod farlig overbelastning.
- Batteriet kan beskadiges af spidse genstande, såsom negle eller skruetrækkere, eller ved for stort eksternt tryk. En intern kortslutning kan forekomme, og batteriet kan brænde, ryge, eksplodere eller blive overophedet.

Reparation

- Få dit elektriske værktøj repareret af en kvalificeret tekniker, der kun bruger originale reservedele. Derved sikres det, at sikkerheden ikke kompromitteres.

Tilsluttet brug

Maskinen er beregnet til strapning af alle slags varer og pakker, som skal sikres under godstransport. Brug fortrinsvis Cordstrap-bånd.

EF-Overensstemmelseserklæring

Vi erklærer på eget ansvar, at produktet, der er beskrevet under "Tekniske Data" er i overensstemmelse med alle relevante bestemmelser i direktiverne 2009/125/EF (forordning 1194/2012), 2011/65/EU, 2014/30/EU, 2006/42/EF herunder deres ændringer og i henhold til følgende standarder: EN 60745-1, EN 60745-2-18. Teknisk fil (2006/42/EF) på:

Cordstrap B.V., Nobelstraat 1, 5807 GA, Oostrum, P.O. Box 5155, 5800 GD, Venray, The Netherlands



Bill McCoy
Underdirektør for drift

Vedligeholdelse og reparation

- Maskine og ventilationsåbninger skal altid holdes rene for at sikre ordentligt og sikker funktion.
- Hvis du har spørgsmål om vedligeholdelse og reparation, kontakt venligst din lokale salgsrepræsentant.

Transport

De medfølgende litium-ion batterier er underlagt reglerne for transport af farligt gods. Brugeren kan uden yderligere pålæg transportere batterierne på vejen. Ved transport udført af tredjepart (f.eks. lufttransport eller speditorsfirma) skal særlige krav til emballage og mærkning overholdes. Ved klargøring af den genstand, der skal transporteres, er det påkrævet at konsultere en ekspert i farligt gods.

Batterier må kun afsendes, når huset er ubeskadiget. Klæb åbne kontakter til, og pak batteriet, så det ikke kan bevæge sig i emballagen. Eventuelle mere vidtgående nationale forskrifter skal også overholdes.

Bortskaffelse

Maskinen, genopladelige batterier, tilbehør og emballage skal sorteres med henblik på miljøvenlig genanvendelse. Bortskaf ikke elektrisk værktøj og batterier/genopladelige batterier med det almindelige husholdningsaffald!

Gælder kun i EU-lande:

Iht. det europæiske direktiv 2012/19/EU skal kasseret elektrisk værktøj og iht. det europæiske direktiv 2006/66/EF skal defekte eller opbrugte batteripakker/batterier indsamles separat og bortskaffes iht. gældende miljøforskrifter.



العربية

تحذيرات السلامة العامة للأداة الكهربائية

تحذيرات السلامة العامة للأداة

الكهربائية يرجى قراءة جميع تحذيرات السلامة والتعليمات.



قد يؤدي عدم اتباع التحذيرات والتعليمات إلى حدوث صدمات كهربائية أو حرائق أو إصابات خطيرة أو جمع ما سبق. احتفظ بجميع التحذيرات والتعليمات للرجوع إليها مستقبلاً. يشير مصطلح "الأداة الكهربائية" في التحذيرات إلى الأداة الكهربائية التي تعمل عن طريق التوصيل بمصدر الطاقة (من خلال سلك) أو الأداة الكهربائية التي تعمل بالبطارية (بدون سلك).

السلامة في مكان العمل

- حافظ على ترتيب مكان العمل مع توفير إضاءة جيدة، لأن العمل في أماكن مظلمة أو بعوزها الترتيب قد يؤدي لوقوع حوادث.
- لا تشغل الأدوات الكهربائية في البيئات القابلة للانفجار، كما هو الحال عند وجود غاز أو غازات أو سوائل قابلة للاشتعال. ذلك لأن الأدوات الكهربائية ينطلق منها شرر يؤدي لاشتعال الغاز أو الأبخرة.
- أثناء تشغيل الأداة الكهربائية، يتعين إبعاد الأطفال وأي شخص آخر غير معني عن محيط العمل، لأن تشتيت الانتباه قد يؤدي لفقدان التحكم في الأداة.

سلامة التوصيل الكهربائي

- يجب أن يكون مقيس الأداة الكهربائية متوافق تمامًا مع مأخذ التيار. لا تعطل المقيس بأي شكل من الأشكال. لا تستخدم أي وصلات مهيأة للأدوات الكهر بانية الموزعة (الموصلة بالأرض). فاستخدام المقاييس القياسية غير المعدلة مع مأخذ التيار المناسبة يقلل خطورة الصدمات الكهربائية.
- تجنب ملامسة الجسم للأسطح الموزعة أو المتصلة بالأرض، مثل الأنابيب، والمبردات، والمجالات الموصلة، والتلجالات.
- فذلك يزيد من خطورة الصدمات الكهربائية عند ملامسة الجسم للأرض.
- لا تعرض الأدوات الكهربائية للمطر أو الظروف الرطبة.
- الماء الذي يدخل إلى الأداة الكهربائية سيزيد من خطورة الصدمات الكهربائية.
- لا تسمى استخدام السلك، إذ يجب ألا يستعمل أبدًا في حمل الأداة الكهربائية أو جرها، أو نزع المقيس. حافظ على السلك بعيدًا عن الحرارة، والزيوت، والأجسام المعدنية والحادة، والقطع المتحركة. وذلك لأن الأسلاك التالفة أو المتشابهة تزيد من خطورة الصدمات الكهربائية.

استخدام البطارية والعناية بها

- اشحن البطارية فقط باستخدام الشاحن المحدد من قبل الشركة المصنعة.
- الشاحن المخصص لنوع معين من عيوب البطاريات قد يؤدي لخطورة حدوث حريق إذا استخدم مع عيوب بطاريات من نوع آخر.
- استخدم الأدوات الكهربائية مع عيوب البطاريات المخصصة لها فقط. فاستخدام أنواع أخرى من عيوب البطاريات قد يؤدي لمخاطر وقوع إصابات أو حدوث حريق.
- عند عدم استعمال عيوب البطاريات، احتفظ بها بعيدًا عن الأجسام المعدنية مثل دبائيس الورق أو العملات المعدنية أو المفاتيح أو المسامير أو البراغي أو الأجسام المعدنية الصغيرة الأخرى التي قد تسبب التوصيل بين أطراف البطارية. وذلك لأن توصيل أطراف البطارية قد يحدث قصور في الدائرة الكهربائية مما يسبب الاشتعال أو الحريق.
- في ظل ظروف سوء الاستخدام، قد يخرج السائل من البطارية، وعند حدوث ذلك تجنب ملامسته. وإذا حدثت ملامسة لهذا السائل بالخطأ، اغسل الجزء المتأثر من الجسم بالماء. وفي حال ملامسة السائل للعينين، اطلب المساعدة الطبية بالإضافة لذلك. فالسائل الذي يخرج من البطارية قد يسبب التهيج أو الحروق.
- اعمل على حماية البطارية من الحرارة مثل التعرض المستمر لضوء الشمس الحاد، والحرق، والمياه، والرطوبة. خطر الانفجار.
- في حالة تلف البطارية وعدم استخدامها بشكل صحيح، قد تتبعت منها أبخرة. في مثل هذا الطرف، اعد إلى تهوية المكان واطلب المساعدة الطبية في حال وجود شكوى. فمثل هذه الأبخرة قد تؤدي لتهيج الجهاز التنفسي.
- لا تستخدم البطارية إلا مع الأداة الكهربائية من كوردستراب. فإن هذا المعيار وحده هو ما يضمن حماية البطارية من زيادة التحميل.
- قد تتعرض البطارية للتلف بسبب الأجسام الحادة مثل المسامير ومفكات البراغي، أو بسبب تأثيرات القوى الخارجية. كما أنه قد يحدث انخفاض في مقاومة التيار بالدائرة الكهربائية داخليًا مما يؤدي للاحتراق أو ظهور أدخنة أو انفجار أو زيادة شديدة في درجة الحرارة.

استخدام الأداة الكهربائية والعناية بها

- لا تعتمد على استخدام الأداة الكهربائية بالقوة. واستخدام الأداة الكهربائية المناسبة للمهمة المطلوبة، وذلك لأن الأداة الكهربائية المناسبة تؤدي المهمة بشكل أفضل وأكثر أمانًا بالمعدل الذي صممت من أجله.
- لا تستخدم الأداة الكهربائية إذا كان المفتاح لا يؤدي وظيفة التشغيل والإيقاف. وذلك لأن أي أداة كهربائية تفقد إلى التحكم من خلال مفتاح التشغيل تكون في غاية الخطورة ويجب إصلاحها.
- أفضل المقيس من مصدر التيار و/أو أخرج عيوب البطاريات من الأداة الكهربائية قبل إجراء أي ضبط، أو تغيير الملحقات، أو تخزين الأداة الكهربائية. تساعد تدابير السلامة الوقائية من هذه النوعية على تقليل خطورة تشغيل الأداة الكهربائية فجأة.
- يتعين حفظ الأدوات الكهربائية عند عدم استعمالها بعيدًا عن متناول الأطفال، وعدم السماح للأشخاص غير المعتادين على استخدام الأداة الكهربائية أو الذين لا يعرفون هذه التعليمات بتشغيل الأداة الكهربائية. فالأدوات الكهربائية تصبح مصدرًا للمخاطر في أيدي المستخدمين غير المدربين.
- دوام على صيانة الأدوات الكهربائية، وذلك عن طريق فحص الأجزاء المتحركة لاكتشاف إن كانت غير مضبوطة أو مثنية، أو معرفة إن كان هناك كسر أو أي حالات أخرى قد تؤثر على كفاءة تشغيل الأداة الكهربائية. وعند اكتشاف أي تلف، قم بصيانة الأداة الكهربائية قبل استخدامها. فكل من الحوادث تنجم عن قلة صيانة الأدوات الكهربائية.
- حافظ على أدوات القطع حادة ونظيفة. وذلك لأن أدوات القطع ذات الرؤوس الحادة التي تتم صيانتها على النحو الصحيح أقل عرضة للتفتت وأسهل في التحكم.
- استخدم الأداة الكهربائية وغيرها من القطع والملحقات بما يتوافق مع هذه التعليمات، مع مراعاة ظروف التشغيل والعمل المطلوب تنفيذ.
- إن استخدام الأداة الكهربائية لأغراض غير المصممة لها قد يؤدي لحدوث مخاطر.

- عند تشغيل الأداة الكهربائية في الأماكن المفتوحة، استخدم سلك توصيل مناسب للأماكن المفتوحة، ذلك أن استخدام سلك مخصص لاستخدامات الأماكن الخارجية يقلل خطورة الصدمات الكهربائية.
- إذا لم يكن بالإمكان تجنب استخدام الأداة الكهربائية في مكان رطب، فاستخدم مصدر تيار محميًا بواسطة أداة تعمل بالتيار المتبقي (RCD)، ذلك أن استخدام أداة تعمل بالتيار المتبقي يقلل خطورة الصدمات الكهربائية.
- **السلامة الشخصية**
- كن يقظًا، وانتبه لما تقوم به، كما يجب مراعاة الأمور الدنيوية عند تشغيل الأداة الكهربائية، ولا تستخدم الأداة الكهربائية في حال كنت متعبًا أو تحت تأثير المخدرات أو الكحول أو الأدوية. ف لحظة السهو أثناء تشغيل الأدوات الكهربائية قد تسبب إصابة شخصية بالغة.
- استخدم معدات الوقاية الشخصية، وحافظ على ارتداء نظارة وقاية للعينين، لأن معدات الوقاية مثل القناع الواقي من الغبار، أو حذاء السلامة المضاد للانزلاق، أو الخوذة، أو واقيات السمع المستخدمة في الظروف المناسبة، ستقلل من الإصابات الشخصية.
- ارفع التشغيل غير المقصود، وتأكد من أن مفتاح التشغيل في وضع الإيقاف قبل التوصيل بالتيار الكهربائي و/أو تركيب عيوب البطاريات، أو التقاط الأداة أو حملها.
- إن حمل الأدوات الكهربائية مع وضع الإصبع على مفتاح التشغيل أو توصيل الأدوات الكهربائية بمصدر الطاقة عندما يكون المفتاح في وضع التشغيل يؤدي لوقوع الحوادث.
- أزل أي مفتاح ضبط أو مفتاح ربط قبل تشغيل الأداة الكهربائية. وذلك لأن مفتاح الربط أو العنبر الأخرى المعلقة بالجزء الدوار من الأداة الكهربائية قد تؤدي إلى الإصابة الشخصية.
- لا تبالغ في الاقتراب بجسمك أثناء التشغيل، وحافظ على الوقوف بطريقة صحيحة وفي وضع متزن دائمًا، لأن ذلك يتيح التحكم بدرجة أفضل في الأداة الكهربائية عند حدوث المواقف غير المتوقعة.
- ارتد الملابس المناسبة، ولا ترتد الملابس الفضفاضة أو الحلي.
- وعليك إبعاد شعرك وملابسك وقفازك عن الأجزاء المتحركة للأداة فالملابس الفضفاضة أو الحلي أو الشعر الطويل قد تعلق داخل الأجزاء المتحركة.
- إذا توفرت الأجهزة للتوصيل بوحدات سحب وتجميع الغبار، فيتعين التأكد من توصيلها جيدًا واستخدامها على النحو الصحيح. إن استخدام وحدة تجميع الغبار يقلل من المخاطر المرتبطة بالغبار.

النقل

تخضع بطاريات أيون الليثيوم المرفقة لمتطلبات قانون البضائع الخطرة. لذا، يمكن للمستخدم نقل البطاريات باستخدام وسائل النقل البري دون أي متطلبات أخرى. عند نقل البطاريات عن طريق جهات خارجية (على سبيل المثال شركة شحن جوي أو وكالة شحن) يجب اتباع المتطلبات الخاصة للتغليف وتسجيل البيانات على الشحنة. وأثناء تجهيز الأصناف ليتم شحنها، يلزم استشارة خبير في المواد الخطرة.

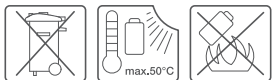
يتعين إرسال البطاريات فقط في حال كان الغلاف سليماً. وعليك تغطية أو وضع شريط على أطراف التوصيل وتغليف البطارية بحيث لا تتحرك داخل العبوة. ويرجى كذلك التقيد بالقواعد والقوانين المحددة بالتفصيل من قبل الجهات المحلية.

التخلص من المهملات

يجب فرز الأداة والبطاريات القابلة لإعادة الشحن والملحقات والتغليف لإعادة تدويرها بطريقة صديقة للبيئة. لا تتخلص من الأدوات الكهربائية والبطاريات/البطاريات القابلة لإعادة الشحن بوضعها في النفايات المنزلية.

تعليمات معنية بدول المفوضية الأوروبية فقط:

وفقاً لتوجيه الاتحاد الأوروبي رقم 2012/19/EU الخاص بالأدوات الكهربائية التي لم تعد صالحة للاستخدام، ووفقاً لتوجيه الاتحاد الأوروبي رقم 2006/66/EC الخاص بالبطاريات/عبوات البطاريات التالفة أو المستخدمة، فإنه يتعين جمعها بشكل منفصل والتخلص منها على نحو يتوافق مع معايير الحفاظ على البيئة.

**الصيانة**

• يتعين إجراء صيانة الأداة الكهربائية بواسطة فني مؤهل وباستخدام قطع الغيار المطابقة فقط. ومن شأن ذلك أن يضمن سلامة الأداة الكهربائية عند صيانتها.

غرض الاستخدام

هذه الأداة مخصصة لتحميل جميع أنواع البضائع والعبوات لإحكام ربطها على صورة حمولة شحن. يفضل استخدام مواد التحزيم من إنتاج كوردستراب.

بمبايعة المواصفات الأوروبية CE نعلن وعلى مسؤوليتنا الخاصة أن المنتج الوارد وصفه تحت عنوان "البيانات الفنية" يتفق مع جميع الأحكام ذات الصلة بالتوجيهات 2009/125/EC (اللائحة 2012/1194)، 2011/65/EU، 2014/30/EU، 2006/42/EC بما في ذلك تعديلاتها، ويمثل للمعايير التالية: EN 60745-1، EN 60745-2-18، EN 60745-1، EN 60745-2-18. الملف الفني (EC/2006/42) على:

كوردستراب المحدودة. شارع نوبل، 5807، صندوق بريد: GD 5155، فينراي، هولندا

أرجان كابينجا بول جوليتمشر - نائب رئيس العمليات
إضافة هذا المستند كصورة.

الصيانة والإصلاح

- للتشغيل بأمان وعلى النحو الصحيح، حافظ دائماً على نظافة الأداة وفحات التهوية.
- إن كان لديك أي استفسارات بشأن الصيانة والإصلاح، يرجى التواصل مع وكيل المبيعات المحلي، أو إرسال بريد إلكتروني على complaints@cordstrap.com.

日本語**一般的なパワーツールの使用上のご注意**

使用上のご注意および取扱い説明書を必ずお読みください。注意事項を守らなかった場合、感電や火災、重傷につながる危険性があります。マニュアル類はいつでも取り出して見られる場所に保管してください。使用上の注意に記載されている「パワーツール」とは、コード付きパワーツールまたはコードレスのバッテリー式ツールのことを指します。

作業場所の安全確保

- 作業場所は常に整理整頓をしてください。整頓されていなかったり、照明が十分でない作業場は、事故につながる危険性があります。
- パワーツールは、爆発する危険性のある可燃性液体やガス・ほこりなどが大気中に存在する場所で使用しないでください。使用中に本体が高温となるため、ほこりや煙に引火し火災の原因となる恐れがあります。
- パワーツールを使用する際には、小さなお子様や傍観者のいないところで行ってください。不注意により事故につながる可能性があります。

電機システムの安全確保

- パワーツールの電源プラグはコンセントに合ったものを使用してください。プラグを改造しないでください。アダプタープラグをアース付き（接地）のパワーツールに使用しないでください。プラグは改造せずコンセントに合ったものを使用することで、感電の危険性が少なくなります。
- パワーツールの使用中は、配水管やラジエーター、レンジや冷蔵庫などアース付き（接地）機器の表面に作業者の体が接触しないようにしてください。
- 接触していると感電の原因となります。
- パワーツールを水や雨のかかるところ、湿度の高いところで使用しないでください。
- 本体に水がかかると感電の原因となります。
- コードは使用目的以外に使わないでください。本体を運んだり、引っ張ったり、コンセントから抜くためにコードを使用しないでください。コードは高温を避け、油や先端の尖ったもの、また可動部の近くに置かないでください。コードが損傷したりもつれたりすると感電の原因となります。
- 屋外でパワーツールを使用するときは、屋外用の延長コードを使用してください。屋外用のコードを使用することで、感電の危険性が少なくなります。

- パワーツールを湿度の高いところで使用しなければならない場合、漏電遮断器（RCD）を設置してください。RCDを使用することで、感電の危険性が少なくなります。

作業員の安全確保

- パワーツールを使用する際は、慎重に取扱い、一般的な常識を持ったうえで行ってください。疲れている場合や薬の服用後、飲酒後や投薬治療中などはパワーツールを使用しないでください。作業中のわずかな不注意により重大事故につながる可能性があります。
- 安全作業のための保護具を装着してください。保護めがねを装着してください。防塵マスク、保護作業靴、ヘルメット、防音保護具など作業の内容に応じて適切な保護具を使用することで傷害を防ぐことができます。
- 手違いによる誤使用を防いでください。パワーツールの電源プラグをコンセントやバッテリーに接続する際や、持ち上げたり運ぶ前に、必ず電源スイッチがオフになっていることを確認してください。
- パワーツールのスイッチに指を乗せたり力を加えた状態で運ぶと、事故の原因となる可能性があります。
- パワーツールのスイッチを入れる前に、スパナやレンチなどの調節器具を取り外してください。レンチやスパナが回転部分に装着されたままになっていると、傷害につながる可能性があります。
- パワーツールに近寄りすぎないでください。器具との間に適当な距離を置き、常にバランスを保ってください。そうすることで予想外の状況に際して器具をより適切に取り扱うことができます。
- 適切な服装を装着してください。ゆったりした服装や装飾品はつけないでください。
- 髪の毛、服、手袋が可動部にかからないようにしてください。ゆったりとした服や装飾品、長い髪は可動部に巻き込まれる危険性があります。
- 集塵・除塵口に器具を設置する場合は適切に装着し、使用してください。集塵機はほこりに関連した危険性を伴うことがあります。

パワーツールの使用とお手入れ

- パワーツールを無理に使用しないでください。目的に適したツールを使用してください。適切なパワーツールを使用することで作業の効率が上がり、本来の安全性を保つことができます。
- パワーツールのスイッチの切り替えが適切にできない場合は使用しないでください。スイッチの切り替えができないパワーツールは危険ですので使用を控え、修理を行ってください。
- パワーツールを調整する場合や付属品の交換、保管をする前には、必ず電源プラグをコンセント・バッテリーから抜いて行ってください。事前の安全対策を行うことで不意の事故を防ぐことにつながります。
- パワーツールの保管に際しては、お子様の手の届かないところに保管し、作業経験のない人や取扱に慣れていない人がパワーツールに触れることのないようにしてください。取扱いに慣れていない人がパワーツールを使用することは大変危険です。
- パワーツールのメンテナンスについて。可動部が間違った取り付けとなっていないか、部品の故障やその他の作業に影響を与える可能性のある問題がないかどうか確認してください。パワーツールに故障が見つかった場合、ご使用になる前に修理を行ってください。事故の多くは、適切なメンテナンスが行われていないことが原因で引き起こされています。
- 切削工具は常に研磨し、清潔に保管してください。切削工具を適切にメンテナンスすることで、作業中に絡まったり引っかかることが少なく、より手軽に使用することができます。
- パワーツール本体、付属品、ツール部品の使用に際しては、本取扱説明書をよくお読みになり、作業環境と作業の内容を理解のうえ、ご使用ください。
- 取扱説明書以外の方法でパワーツールを使用した場合、事故や傷害の原因となります。

バッテリーの使用とお手入れ

- 充電に際しては、製造業者が指定する充電器を使用して下さい。
- 特定のバッテリー用の充電器に別のバッテリーを付けると火災の原因となることがあります。
- パワーツールには、指定されたバッテリーを使用してください。指定外のバッテリーを使用した場合、火災や傷害の原因となります。
- バッテリーの保管に際しては、クリップやコイン、鍵、釘、スクリューやその他小さな金属部品との接触を避け、プラスとマイナスの端子がつかないようご注意ください。バッテリー端子がショートすると火傷や火災の原因となります。
- 無理に使用した場合、バッテリーの液漏れとなりますので接触しないようにしてください。誤って接触してしまった場合には、水で洗い流してください。漏れた液が目に入った場合には水で洗い流したのちに医師の診察を受けてください。バッテリーの液漏れは皮膚の刺激や火傷の原因となります。
- バッテリーは高温を避けて保管してください。(例：直射日光に長時間当てたり、火、水、湿気の多いところに保管しない。)
爆発の危険があります。
- バッテリーを破損したり、不適切に使用した場合、バッテリーから蒸気が発生することがあります。換気を行い、必要に応じて医師の診察を受けてください。蒸気により呼吸器系に刺激を感じることがあります。
- バッテリーはコードストラップのパワーツールと併用してご使用ください。これにより、バッテリーの過使用による危険性を減らすことができます。
- バッテリーは釘やスクリュードライバーなどの先の尖った部品、また外部からの圧力などにより損傷を受けることがあります。内部漏電が発生しバッテリーの 燃焼、発煙、爆発、過熱を引き起こすことがあります。

サービス

- パワーツールの修理に際しては、作業認定資格者により、同一の部品と交換してください。これはパワーツールの安全性を確保するためのものです。

本体の使用目的

この機械は、あらゆるタイプの品物および貨物を安全に輸送するためのストラッピングを目的としています。コードストラップのストラッピング用具を使用されることをお勧めします。

欧州連合適合宣言書

コードストラップは当社単独の責任において「技術データ」に記載されている製品は 2009/125/EC (1194/2012規則)、2011/65/EU、2014/30/EU、2006/42/EC指令に関連する規定およびにそれらの改定に準拠し、以下の基準を遵守したものであることを宣言します。EN 60745-1、EN 60745-2-18。
技術ファイル (2006/42/EC) : コードストラップBV.

Cordstrap B.V., Nobelstraat 1, 5807 GA, Oostrum,
P.O. Box 5155, 5800 GD, Venray, The Netherlands



ビル・マッコイ
オペレーション部門 バイスプレジデント

メンテナンスと修理

- 安全と適切な作業のため、機械本体と換気孔を清潔に保ってください。
- メンテナンスと修理に関してご意見・ご質問がある場合には、お近くの販売代理店にお問い合わせください。

輸送に関して

付属のリチウムイオンバッテリーは危険物登録の要件に準拠します。使用者は何ら条件なく、バッテリーを陸路輸送することができます。第三者（航空便、運送会社など）による輸送に際しては、規定に従った特定の梱包および表示がされていることを確認する必要があります。貨物の発送前に、危険物輸送の専門家にお問い合わせください。

梱包が損傷していない場合にのみバッテリーを発送してください。バッテリーをテープで固定するか、接触しないように固定した状態で梱包してください。詳細については各国の規定に従ってください。

廃棄について

機械、充電式バッテリー、付属品、梱包品はリサイクル回収に沿って分別してください。パワーツールやバッテリー、充電式バッテリーは家庭ごみとして廃棄しないでください。

EC国のみ

欧州ガイドライン 2012/19/EUにより使用されないパワーツールと、欧州ガイドライン2006/66/ECにより損傷のあるもしくは使用済みのバッテリーは、個別に回収のうえ、環境保護に即した方法で廃棄してください。



